

# III PLA ESTRATÈGIC DE LA FORMACIÓ PROFESSIONAL 2026-2029

Abril de 2026



**Govern de les  
Illes Balears**

**FORMACIÓ**  
**PROFESSIONAL**  
ILLES BALEARS

El logo FP, format per les lletres 'F' i 'P' en blau, amb la 'F' situada a l'esquerra de la 'P'.



## ÍNDEX

1. Introducció.....	4
1.1. Marc normatiu i institucional .....	4
2. Diagnòstic del sistema de formació professional a les Illes Balears .....	7
1.1. Nivell educatiu a les Illes Balears .....	7
Administració educativa .....	14
1.2. Anàlisi de l'evolució de l'alumnat .....	14
1.3. Abandonament .....	21
1.4. Inserció laboral .....	24
1.5. Biaix de gènere .....	26
1.6. Altres aspectes .....	26
1.7. Conclusions .....	31
Administració laboral .....	32
1.8. Formació professional i formació en el treball .....	32
1.9. Xarxa d'FP SOIB. Centres i formacions .....	39
1.10. Conclusions .....	43
2. Altres actuacions de formació professional .....	47
2.1. Acreditació de competències .....	47
2.2. Formació i empresa. FP dual en règim intensiu .....	48
Administració educativa .....	48
Administració laboral.....	51
2.3. Altres .....	57
3. Objectius estratègics i indicadors .....	59
3.1. Modernització de la formació professional .....	59
3.2. Foment de l'ocupabilitat .....	63
3.3. Impuls de l'equitat .....	66
3.4. Connexió amb sectors estratègics .....	70
3.5. Coordinació entre el III Pla Estratègic de la Formació Professional i el POQIB 2026-2028 .....	73



4. Pressupost .....	75
5. Avaluació i seguiment .....	76



## 1. Introducció

### 1.1. Marc normatiu i institucional

El sistema de formació professional es troba immers en un procés de transformació estructural, impulsat per la Llei orgànica 3/2022, d'ordenació i integració de la formació professional, i el seu desplegament mitjançant el Reial decret 659/2023, de 18 de juliol.

Aquesta reforma integra la formació professional del sistema educatiu i la formació professional per a l'ocupació en un únic marc, amb l'objectiu de garantir itineraris flexibles, modulars i adaptats a les necessitats del mercat laboral i a l'aprenentatge al llarg de la vida.

La nova arquitectura del sistema s'organitza en cinc graus (A-E), que permeten acumular formacions des dels graus A, que reconeixen una acreditació parcial de competència, fins a l'especialització tècnica superior dels graus E.

Dins aquest marc, la Conselleria d'Educació i Universitats, a través de la Direcció General de Formació Professional i Ordenació Educativa, té la competència de formació professional, excepte l'atribuïda en la planificació i gestió de l'oferta formativa dels graus A i B.

El Reial decret 659/2023, de 18 de juliol (que desplega la Llei), dona cobertura reglamentària per tal que les administracions responsables desenvolupin les polítiques en matèria de formació professional i la gestió que ha de fer cada comunitat autònoma dins el seu marc de competències. Per respectar el repartiment de competències a la comunitat autònoma de les Illes Balears es va aprovar un Protocol per definir el marc de col·laboració per impartir els graus A, B i C de formació professional. El Protocol de col·laboració defineix el marc competencial i la coordinació entre les conselleries d'Educació i Universitats i de Treball, Funció Pública i Diàleg Social per a la implementació d'aquest sistema integrat. D'acord amb aquest Protocol, el Servei d'Ocupació de les Illes Balears (SOIB) ha de gestionar l'oferta de graus A i B programats en els centres de formació professional no incorporats al sistema educatiu.

Aquest nou model consolida un enfocament integral, amb l'objectiu d'enfortir la connexió entre formació i ocupació, millorar la qualificació de la població activa i donar resposta a les necessitats del teixit productiu de les Illes Balears.

Per altra banda, el SOIB té la competència en la planificació i la gestió de la formació en el treball, regulada per l'Ordre TMS/368/2019, de 28 de març, per la qual es desplega el Reial decret 694/2017, de 3 de juliol, pel qual es desplega la Llei 30/2015, de 9 de setembre, per la qual es regula el sistema de formació professional per a l'ocupació en l'àmbit laboral.

El III Pla Estratègic de la Formació Professional 2026-2029 pretén donar continuïtat al Pla Integral de la Formació Professional 2022-2025 i convertir el projecte en una eina útil per avaluar les accions acordades per aconseguir els objectius estratègics establerts.

El repte principal consisteix a adaptar i flexibilitzar la formació professional per solucionar problemes que se'ns plantegen com a societat:

- 1) La reducció de l'abandonament escolar.



- 2) L'adequació de la formació a les necessitats dels sectors productius i de les empreses, i en línia amb el Pla d'Ocupació de Qualitat de les Illes Balears (POQUIB) 2026-2028.
- 3) El foment de la formació al llarg de la vida i la requalificació dels treballadors de les Illes Balears davant l'avanç de la digitalització i les noves tendències dels mercats.

Entre les mesures que es preveuen destaca la centralització i l'especialització de l'oferta formativa en centres integrats de formació professional on es creïn sinergies amb els sectors empresarials, la flexibilització de l'oferta de formació professional amb el progressiu desenvolupament dels graus determinats per la normativa actual, i la intenció de treballar en l'orientació cap a la formació professional a totes les etapes de l'ensenyament obligatori amb el suport dels punts d'orientació acadèmica i professional (POAP) i els equips d'orientació dels centres educatius.

La nova legislació transforma l'FP en dual, distingint entre el règim general i l'intensiu amb una participació activa de les empreses o organismes equiparats, ja no com a entitats per realitzar pràctiques formatives sinó com a entitats formadores on es desenvolupa part del currículum dels graus. És precisament el moment per incidir en la implantació de cicles en règim intensiu o mixt, en sectors susceptibles, que permetin al ciutadà formar-se i treballar al mateix temps i triar l'itinerari formatiu segons les seves preferències i disponibilitats.

Així mateix, s'estableixen modalitats diferents, com la semipresencial, la virtual, la modular i d'altres que s'han de desenvolupar normativament per donar flexibilitat al sistema i adaptar l'oferta a les preferències de l'alumnat, a les seves necessitats específiques de suport educatiu o formatiu i a la formació al llarg de la vida.

La Conselleria d'Educació i Universitats i el SOIB, en l'àmbit de les seves competències, han de dur a terme les accions necessàries per poder aconseguir els objectius estratègics definits per aquest període.



## 2. Diagnòstic del sistema de formació professional a les Illes Balears

### 1.1. Nivell educatiu a les Illes Balears

L'evolució del nivell educatiu de la població d'entre 25 i 64 anys a les Illes Balears mostra una tendència positiva en la darrera dècada, tot i que persisteixen diferències significatives respecte a la mitjana estatal i europea. Segons les dades més recents (2024), el 38,9 % de la població balear té únicament estudis primaris (nivells ISCED 0-2), una proporció molt superior a la de la Unió Europea (19,5 %) i també per sobre d'Espanya (35,1 %). Aquesta dada evidencia un repte estructural: una base formativa insuficient que condiona l'accés a estudis postobligatoris i a la formació professional.

Pel que fa als estudis secundaris (ISCED 3-4), la situació és igualment preocupant. A la UE, gairebé la meitat de la població (44,4 %) ha assolit aquest nivell, mentre que a Espanya la proporció és del 22,9 % i a les Illes Balears del 26,5 %. Aquesta franja intermèdia, clau per al desenvolupament de la formació professional, continua sent minoritària, fet que limita la disponibilitat de perfils tècnics i intermedis al mercat laboral.

En canvi, els estudis terciaris (ISCED 5-8) han experimentat un creixement notable. A les Illes Balears, el percentatge ha passat del 24,8 % el 2012 al 34,5 % el 2024, tot i que encara se situa per sota de la mitjana d'Espanya (42 %) i lleugerament per sota de la mitjana europea (36,1 %). Aquest increment reflecteix una millora en la qualificació superior, però no compensa la manca d'una base sòlida a secundària, que genera una estructura desequilibrada en forma de "rellotge d'arena": una gran proporció de població amb estudis bàsics i una part elevada amb estudis superiors, mentre que la franja intermèdia és reduïda (vegeu taula 1).

En síntesi, les Illes Balears han avançat en la població amb nivell d'estudis primaris i estudis superiors, però l'estancament als estudis secundaris continua sent el principal desafiament per a la cohesió educativa i la competitivitat del sistema productiu. La baixa proporció d'estudis secundaris limita la base per a l'FP, que és clau per a la inserció laboral.

TAULA 1. Població d'entre 25 i 64 anys per nivell d'estudis a la Unió Europea, a Espanya i a les Illes Balears

Àrea	UE			Espanya			Illes Balears		
	2018	2021	2024	2018	2021	2024	2018	2021	2024
Nivell d'estudis ISCED/Any	2018	2021	2024	2018	2021	2024	2018	2021	2024
0-2 Estudis primaris	22,2	21	19,6	39,9	36,6	35,1	42,4	35,8	39,0
3-4 Estudis secundaris	47,1	45,4	44,3	22,9	23,1	22,9	27,9	28,0	26,5
5-8 Educació superior	30,7	33,6	36,1	37,2	40,4	42,0	29,7	36,2	34,5

Font: Educabase.

Per continuar amb l'anàlisi, la **taxa neta d'escolarització**<sup>1</sup> de la població de 16 a 18 anys per comunitats autònomes i sexe el curs 2023-2024 es presenta a la taula 2.

1 Percentatge d'alumnes matriculats en un nivell educatiu que tenen l'edat teòrica corresponent al nivell, en relació amb la població total d'aquell mateix grup d'edat.

2 Taxa bruta de graduació: percentatge d'estudiants que completen els seus estudis i obtenen el títol.



TAULA 2. Taxa neta d'escolarització de la població d'entre 16 i 18 anys  
per comunitats autònomes i sexe el curs 2023-2024

Edat	16 anys					17 anys					18 anys				
	TOTAL	(2)	(3)	(4)	(5)	TOTAL	(2)	(3)	(4)	(5)	TOTAL	(2)	(3)	(4)	(5)
Espanya	95,6	22,5	72,9	0,0	0,2	90,5	6,2	83,5	0,2	0,7	46,3	0,9	29,7	13,2	2,4
Andalusia	96,7	26,2	70,2	0,0	0,4	90,0	8,7	80,3	0,1	0,9	48,1	1,1	29,4	14,3	3,2
Aragó	96,7	24,4	72,3	0,0	0,1	92,8	5,0	87,1	0,1	0,6	46,0	0,8	31,4	11,8	2,0
Astúries	92,6	21,5	71,0	0,0	0,1	92,2	5,9	85,8	0,1	0,5	49,3	0,9	32,5	13,3	2,6
Illes Balears	91,7	23,9	67,3	0,0	0,5	83,5	5,4	75,7	0,1	2,3	38,8	0,6	27,5	7,4	3,3
Canàries	94,0	25,8	68,2	0,0	0,1	88,9	6,0	82,6	0,0	0,3	43,9	1,1	30,5	10,9	1,5
Cantàbria	99,2	22,0	77,1	0,0	0,2	95,2	4,6	89,4	0,2	1,0	46,7	0,9	32,9	11,4	1,5
Castella i Lleó	98,8	23,7	75,1	0,0	0,0	95,1	7,4	87,4	0,1	0,2	44,6	1,2	31,9	9,6	1,9
Castella-la Manxa	95,2	27,3	67,6	0,0	0,3	89,6	9,1	79,4	0,0	1,0	44,0	1,2	28,7	9,8	4,3
Catalunya	92,6	12,8	79,5	0,0	0,3	87,2	2,0	83,7	0,6	0,9	45,4	0,6	25,7	18,1	1,1
Comunitat Valenciana	95,5	24,1	71,3	0,0	0,1	89,4	6,0	82,6	0,1	0,6	46,0	0,8	31,4	11,6	2,2
Extremadura	98,0	23,1	74,7	0,0	0,3	92,9	5,4	86,4	0,0	1,0	44,8	0,8	30,7	9,9	3,4
Galícia	96,8	20,1	76,5	0,0	0,3	93,8	5,8	87,1	0,1	0,7	47,3	0,6	31,4	13,1	2,3
Madrid	95,5	24,9	70,5	0,0	0,1	93,0	7,8	84,8	0,1	0,3	47,2	1,0	31,3	12,1	2,8
Múrcia	96,9	27,9	68,8	0,0	0,2	90,7	9,4	80,7	0,0	0,5	44,5	1,6	30,4	10,6	1,9
Navarra	96,2	21,8	74,4	0,0	0,0	91,0	5,3	85,3	0,1	0,2	44,1	1,0	27,7	14,3	1,1
País Basc	99,3	18,1	81,2	0,0	0,0	95,6	3,2	92,2	0,1	0,0	49,1	1,1	30,8	13,8	3,4
La Rioja	96,3	23,9	72,4	0,0	0,1	91,2	4,9	85,8	0,1	0,3	49,7	0,7	34,4	12,3	2,4
Ceuta	95,0	29,6	65,5	0,0	0,0	88,1	9,4	78,6	0,0	0,1	55,1	0,6	40,4	8,4	5,7
Melilla	92,1	25,3	66,8	0,0	0,0	88,6	10,4	78,2	0,0	0,0	49,4	0,9	40,1	6,1	2,3

Font: Subdirecció General de Estadística y Estudios del Ministerio de Educación, Formación Profesional y Deportes.

Notes: (2) Educació obligatòria: inclou ESO i educació especial. (3) 2ª etapa d'educació secundària: inclou batxillerat, FP bàsica, FP grau mitjà i arts plàstiques, ensenyaments esportius, música, dansa grau mitjà, i idiomes nivell avançat. (4) Estudis superiors no universitaris: inclou FP grau superior i ensenyaments esportius, música, dansa grau superior. (5) Educació d'adults: inclou educació adults (bàsica i secundària).

Les Illes Balears es caracteritzen per tenir uns indicadors educatius per sota de la mitjana nacional i a bastant de distància dels resultats europeus. Les dades del curs 2023-2024 mostren una millora moderada respecte a fa deu anys, però la situació continua sent preocupant en les edats postobligatòries. Així, als 16 anys, les Illes Balears registren un 91,7 % d'escolarització, per sota del 95,6 % estatal. La major part de l'alumnat es troba en la segona etapa de secundària (67,3 %), mentre que un 23,9 % encara cursa educació obligatòria. Aquest valor indica que, tot i la millora respecte a anys anteriors, la taxa continua sent baixa en comparació amb altres comunitats com Cantàbria (99,2 %) o País Basc (99,3 %).

Als 17 anys, la taxa baixa fins al 83,5 %, amb una reducció de més de 8 punts respecte als 16 anys. La proporció en la segona etapa de secundària és del 75,7 %, però la diferència amb la mitjana estatal (83,5 %) evidencia un problema de continuïtat educativa. L'educació



d'adults comença a tenir més presència (2,3 %), fet que pot indicar itineraris alternatius per a joves que han abandonat l'educació reglada.

Als 18 anys, la situació és preocupant: només el 38,8 % de la població està escolaritzat, molt per sota del 46,3 % estatal. Dins aquest percentatge, el 27,5 % cursa la segona etapa de secundària, el 7,4 % estudis superiors no universitaris (FP de grau superior) i el 3,3 % educació d'adults (vegeu taula 2).

Aquestes dades confirmen una transició insuficient cap a la formació professional i una elevada desconexió educativa. La baixa presència en FP superior (7,4 %) és un indicador crític que limita la qualificació tècnica i la inserció laboral. Aquestes dades reforcen la necessitat d'impulsar estratègies de retenció educativa, programes d'orientació cap a l'FP i mesures per reduir l'abandonament escolar prematur.

En resum, les Illes Balears han avançat, però el ritme és lent i la diferència amb la mitjana estatal continua sent significativa. La millora en les taxes d'escolarització no ha estat prou intensa per evitar que la comunitat es mantingui entre les que presenten majors riscos d'abandonament escolar prematur.

Les dades de graduació (vegeu taula 3) mostren una realitat amb contrastos significatius entre nivells educatius i sexes. En primer lloc, s'observa que les Illes Balears continuen per sota de la mitjana estatal en pràcticament tots els ensenyaments, tot i que la tendència és positiva respecte a anys anteriors. En el batxillerat, la diferència és més acusada: les Illes Balears presenten una taxa molt inferior a la mitjana estatal, fet que reflecteix la dificultat per retenir l'alumnat en itineraris acadèmics llargs. Aquesta situació té implicacions directes en l'accés a estudis superiors de formació professional i estudis universitaris i en la qualificació global de la població jove.

Pel que fa a la formació professional, tant en grau mitjà com en grau superior, les Illes Balears registren les taxes més baixes en comparació amb la resta de comunitats autònomes. Aquesta realitat evidencia un dèficit estructural en l'oferta i en l'atractiu de l'FP, que continua sent insuficient per absorbir l'alumnat que no opta pel batxillerat, tot i l'increment d'oferta dels darrers anys. A més, la baixa graduació en FP superior limita la disponibilitat de perfils tècnics qualificats, imprescindibles per a la diversificació econòmica i la competitivitat del mercat laboral balear.

Si analitzam les dades per sexe, emergeix un patró clar: les dones presenten taxes de graduació més elevades en gairebé tots els nivells, especialment en batxillerat, on la diferència és notable. Aquest fet pot estar vinculat a una major continuïtat educativa femenina. En canvi, els homes, mostren una major incidència en l'abandonament escolar prematur.



TAULA 3. Evolució de la taxa bruta de població que es gradua en cada ensenyament

Curs	Tècnic	Tècnic superior
2019-2020	20,7	14,8
2020-2021	27,2	21,1
2021-2022	24,8	20,4
2022-2023	26,2	20,3
2023-2024	24,3	18

Font: elaboració pròpia a partir de dades d'Educabase.

L'observació dels valors fa patent l'augment de graduació que es va produir coincidint amb el curs afectat per la COVID, per posteriorment tornar a estabilitzar-se, encara que per damunt dels valors anteriors a la pandèmia.

TAULA 4. Taxa bruta de població que es gradua en cada ensenyament per sexe i tipus d'ensenyament (curs 2023-2024)

CONCEPTE	TOTAL		HOMES		DONES	
	Espanya	Illes Balears	Espanya	Illes Balears	Espanya	Illes Balears
Graduat en ESO (alumnat ESO)	82,1	77,7	78,1	73,8	86,3	81,9
Graduat en ESO en escola d'adults (1)	6,6	3,9	5,8	3,6	7,5	4,3
Batxillerat	54,9	43,4	48,0	36,7	62,2	50,7
Professional bàsic	4,5	4,9	6,1	6,4	2,9	3,3
Tècnic (2)	28,2	24,3	28,2	23,6	28,2	25,1
Tècnic superior (3)	36,8	18,0	34,6	17,1	39,3	19,1

Font: Ministeri d'Educació, Formació Professional i Esports

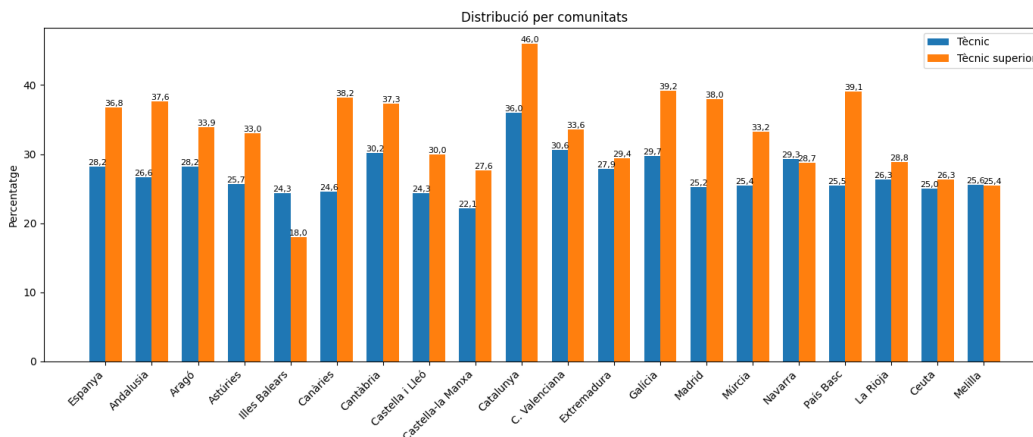
**Notes:** (1) Es considera l'alumnat que obté el títol en el règim presencial i a distància d'educació secundària per a adults i a través de les proves lliures. (2) Es considera l'alumnat graduat en cicles formatius de grau mitjà d'FP i d'arts plàstiques i disseny, i d'activitats físiques i esportives. (3) Es considera l'alumnat graduat en cicles formatius de grau superior d'FP i d'arts plàstiques i disseny, i d'activitats físiques i esportives.

En una anàlisi més detallada, la taxa bruta de graduació<sup>2</sup> en cicles formatius per al curs 2023-2024 a les Illes Balears va ser del 24,3 % en el grau mitjà i del 18 % en el grau superior, en aquest cas la més baixa de totes les comunitats autònomes, molt per sota de la mitjana nacional (36,8 %), i molt per sota d'altres comunitats autònomes, com ara Catalunya (46,0 %), el País Basc (39,1%) o Canàries (38,2 %) (vegeu gràfic 1).

<sup>2</sup> Taxa bruta de graduació: percentatge d'estudiants que completen els seus estudis i obtenen el títol.



GRÀFIC 1. Taxa bruta de titulació en cicles formatius per comunitat autònoma (curs 2023-2024)



Font: Ministeri d'Educació, Formació Professional i Esports.

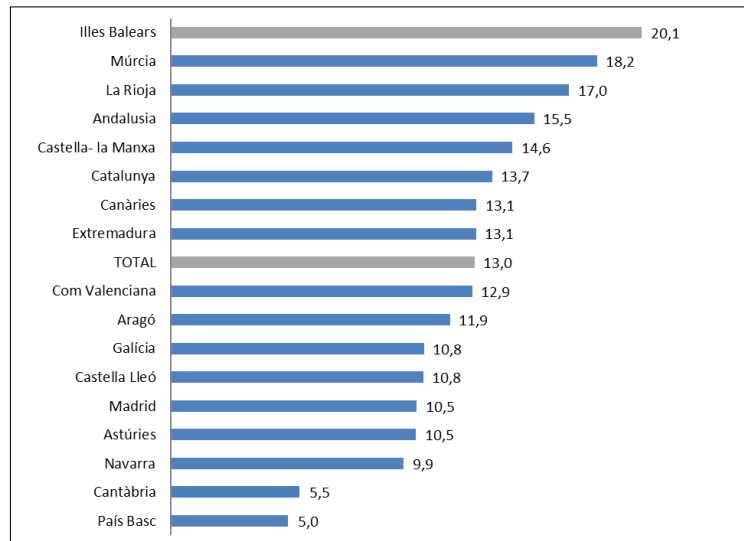
En síntesi, tot i les millores puntuals, les Illes Balears mantenen una posició feble en graduació postobligatòria, amb una FP que no acaba de consolidar-se com a alternativa sòlida. Aquesta situació exigeix estratègies integrals que combinin orientació, ampliació i flexibilització de l'oferta formativa i reforç de la connexió entre FP i mercat laboral.

Un altre indicador educatiu a tenir en compte és la taxa d'abandonament escolar prematur<sup>3</sup>, pels efectes que implica en la futura inserció laboral de les persones i en el seu nivell educatiu i/o formatiu. Segons dades del 2024, la taxa de les Illes Balears se situa en el 20,1 %. Amb aquest valor, Balears se situa com la comunitat autònoma amb el valor més alt, molt per sobre de la mitjana nacional (13,0 %) i a molta distància del País Basc, l'autonomia amb el valor més baix (5,0 %).

<sup>3</sup> Taxa d'abandonament escolar prematur: representa la població de 18 a 24 anys que no ha completat el grau d'educació secundària de segona etapa i no segueix cap tipus d'educació o formació.



**GRÀFIC 2. Taxes d'abandonament escolar prematur per comunitat autònoma (2024)**

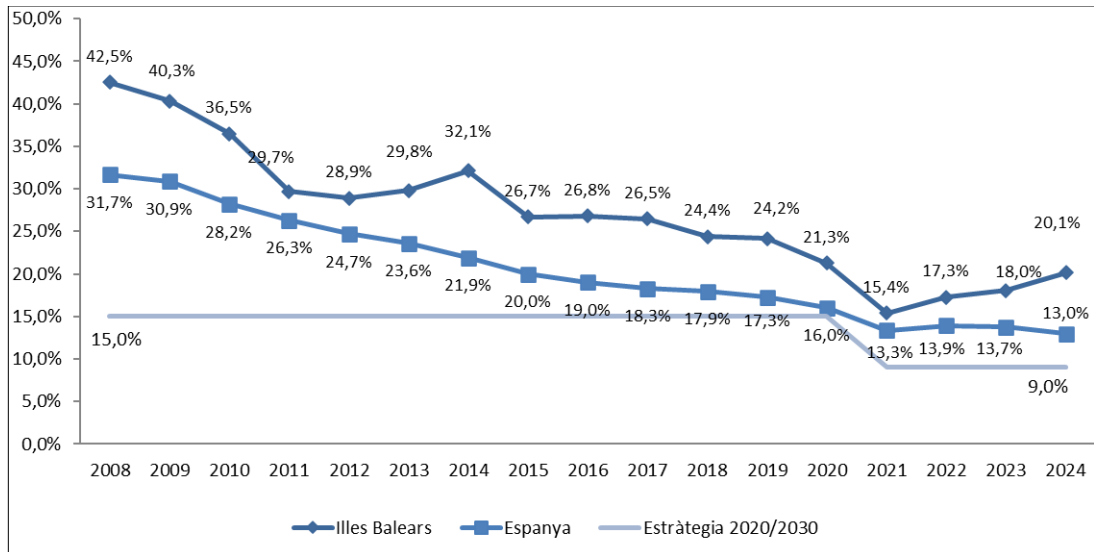


Font: OTIB a partir de dades del Ministeri d'Educació, Formació Professional i Esports.

L'evolució de l'abandonament escolar a les Balears presenta una tendència a la baixa, si bé és preocupant la pujada de gairebé 5 punts en els tres darrers anys, com es pot observar en el gràfic 3. A partir del 2015, la taxa d'abandonament es redueix considerablement, situant-se en el 2021 en el 15,4 %, la xifra més baixa de la sèrie històrica, segurament empès per la pandèmia de la COVID-19, que va empènyer els joves a mantenir-se a les aules per l'aturada de l'activitat econòmica, i va fer que la taxa d'abandonament prematur baixàs a uns nivells mínims molt a prop de l'objectiu de l'Estratègia Europea 2020 que era del 15 %. Ara bé, l'objectiu de l'Estratègia Europea 2030 és un ambició 9 % i caldrà un gran esforç per reduir a menys de la meitat l'actual taxa d'abandonament escolar. En el conjunt d'Espanya, en canvi, s'observa una tendència a la baixa des de l'any 2008 i arriba al 2024 amb la taxa més baixa de la sèrie històrica (13,0 %) i s'apropa al nou objectiu europeu de 2030.



**GRÀFIC 3. Evolució de la taxa d'abandonament escolar prematur. Objectiu de l'Estratègia Europea 2020, Espanya i Illes Balears (2008-2024)**



Font: OTIB a partir de dades del Ministeri d'Educació, Cultura i Esport.

Aquesta situació pot trobar explicació en el bon funcionament del mercat laboral, amb una taxa en descens progressiu que se situa en el 5,8 % en l'any 2025 (vegeu taula 5).

**TAULA 5. Taxa de desocupació a les Illes Balears**

Taxa de desocupació		
Any	Espanya	Illes Balears
2021	15,5 %	11,4 %
2022	13,9 %	9,8 %
2023	12,9 %	8,7 %
2024	11,8 %	6,3 %
2025	11,2 %	5,8 %

Font: elaboració pròpia a partir de l'EPA.

La creació dels punts d'orientació acadèmica i professional, dependents de les administracions laboral i educativa, és una mostra de l'esforç que s'està realitzant per orientar la població a les ofertes de formació professional que més s'adaptin al seu perfil. La xarxa es distribueix en totes les illes i està present en els centres integrats de formació professional, a més dels centres d'ensenyament per a adults.



## Administració educativa

### 1.2. Anàlisi de l'evolució de l'alumnat

#### Graus D i E en centres educatius

Com s'ha comentat, la formació professional a les Illes Balears està en ple període de canvi i adaptació a les novetats introduïdes per la Llei 3/2022, de 31 de març, d'ordenació i integració de la formació professional i pel Reial decret 659/2023, de 18 de juliol, pel qual es desenvolupa l'ordenació del sistema de formació professional.

La introducció d'ofertes formatives acreditables de duració inferior a les proposades fins ara, suposa la possibilitat d'adaptar la formació, tant la que s'imparteix als centres educatius com la destinada a treballadors, aconseguint especialitzar professionals en períodes més curts, amb opcions flexibles adequades a les necessitats de cadascú.

L'evolució de l'alumnat de formació professional a les Illes Balears, en relació amb altres estudis postobligatoris, es presenta en la taula 6.

TAULA 6: Nombre d'alumnes matriculats en estudis postobligatoris

Estudis	18-19	19-20	20-21	21-22	22-23	23-24	24-25	25-26
FP	16.123	16.523	19.678	19.776	19.500	19.403	20.002	20.847
Batxillerat	13.361	13.578	14.351	13.824	14.065	14.541	14.777 *	Sense dades
Universitat	11.197	11.479	11.957	12.163	11.815	11.833	11.828 *	Sense dades
<b>Font:</b> elaboració pròpia a partir de dades recollides de l'Observatori de l'FP. Caixabank i dades del procés d'escolarització de formació professional. * Dades provisionals.								

Aquesta informació mostra un cert estancament en l'alumnat de formació professional a les Illes Balears, al voltant dels 20.000 alumnes. A l'hora de dur a terme l'anàlisi, s'ha de tenir en compte que el sistema ha estat capaç de retenir l'augment d'alumnat que es va produir el curs 2020-2021, causat per la COVID-19, que s'ha consolidat en cursos posteriors sense que es donassin aquestes circumstàncies especials.

Per altra banda, destaca el fet que el percentatge d'estudiants matriculats en FP respecte al total dels matriculats en ensenyaments postobligatoris era del 38,18 % en el curs 2017-2018 i va assolir el 43,31 % en el curs 2022-2023, el que demostra el canvi en la percepció popular dels estudis de formació professional que comprenen un itinerari formatiu professionalitzat, connectat amb la realitat econòmica i que no tanca portes a possibilitats acadèmiques futures.

A les taules 7 i 8 es pot observar l'evolució de places oferides a primer curs i la matrícula total de formació professional. Aquest augment d'oferta formativa ha estat finançant, en part, amb fons europeus NextGenerationUE. La matrícula s'ha estabilitzat, tot i l'augment de places oferides, fet que indica la necessitat de trobar noves estratègies per dotar la nova oferta de més atractiu i competitivitat.



TAULA 7. Evolució de places oferides a primers cursos per etapa educativa

ETAPA/CURS	21-22	22-23	23-24	24-25	25-26
FP GB	1.567	1.640	1.654	1.720	1.774
FP GM	6.036	6.198	6.254	6.450	6.739
FP GS	4.284	4.653	4.815	5.024	5.264
CE		201	231	231	261
<b>TOTAL</b>	<b>11.887</b>	<b>12.692</b>	<b>12.954</b>	<b>13.425</b>	<b>14.038</b>

Font: elaboració pròpia a partir de dades d'admissió a cicles formatius.

TAULA 8. Evolució d'alumnes matriculats per etapa

MATRÍCULA 1r i 2n	21-22	22-23	23-24	24-25	25-26
FP GB	2.054	2.172	2.323	2.404	2.521
FP GM	9.986	9.774	9.681	9.946	10.403
FP GS	7.736	7.449	7.302	7.488	7.780
CE	-	105	97	139	143
<b>TOTAL</b>	<b>19.776</b>	<b>19.500</b>	<b>19.403</b>	<b>19.977</b>	<b>20.847</b>

Font: elaboració pròpia a partir de dades d'admissió a cicles formatius.

El detall per illes es mostra a la següent taula 9. Es pot destacar l'estancament de la matrícula a l'illa de Menorca i l'evolució positiva a les altres illes de l'arxipèlag, encara que insuficient a Mallorca en proporció a l'augment d'oferta.



TAULA 9. Evolució d'alumnes matriculats per etapa i illes

MALLORCA	21-22	22-23	23-24	24-25	25-26
FP GB	1.553	1.632	1.764	1.847	1.886
FP GM	8.121	8.038	7.903	8.013	8.388
FP GS	6.707	6.556	6.465	6.616	6.798
CE	-	96	94	127	134
<b>TOTAL</b>	<b>16.381</b>	<b>16.322</b>	<b>16.226</b>	<b>16.603</b>	<b>17.206</b>
MENORCA	21-22	22-23	23-24	24-25	25-26
FP GB	194	214	225	221	247
FP GM	852	834	779	843	870
FP GS	492	440	426	418	418
CE	0	0	0	0	0
<b>TOTAL</b>	<b>1.538</b>	<b>1.488</b>	<b>1.430</b>	<b>1.482</b>	<b>1.535</b>
EIVISSA	21-22	22-23	23-24	24-25	25-26
FP GB	290	311	311	310	364
FP GM	956	860	946	1.038	1.102
FP GS	537	453	411	443	546
CE		9	3	12	9
<b>TOTAL</b>	<b>1.783</b>	<b>1.633</b>	<b>1.671</b>	<b>1.803</b>	<b>2.021</b>
FORMENTERA	21-22	22-23	23-24	24-25	25-26
FP GB	17	15	23	26	24
FP GM	57	42	53	52	43
FP GS				11	18
CE				0	0
<b>TOTAL</b>	<b>74</b>	<b>57</b>	<b>76</b>	<b>89</b>	<b>85</b>

Font: elaboració pròpia a partir de dades d'admissió a cicles formatius.

El curs 2025-2026, els alumnes que estudien grau bàsic són el 12,09 % del total d'alumnes matriculats a les Illes Balears, mentre que a grau mitjà és un 49,90 %, a grau superior un 37,32 % i els que estudien cursos d'especialització són el 0,69 %. Per illes, Mallorca acumula el gruix amb un 82,53 % del total, Eivissa el 9,69 %, Menorca el 7,36 % i Formentera el 0,41 % de l'alumnat total.

S'aprecia un augment de l'alumnat matriculat el curs 2025-2026 d'un 4,2 % respecte al curs anterior, que pràcticament absorbeix l'increment d'oferta, en contrast amb l'estancament dels darrers cursos.

La taula 10 mostra la matrícula per famílies professionals. Tot i que hi ha un total de 328 ofertes formatives de graus D que no tenen llista d'espera sobre un total de 483, la taula 10 detalla les més importants en proporció a les places oferides. D'aquestes dades s'extreuen les següents conclusions:



- Els cicles de les famílies d'Administració i Gestió i d'Informàtica i Comunicacions tenen una gran acceptació i l'oferta educativa cobreix la demanda de l'alumnat.
- Els estudis de la família de Sanitat i el grau mitjà de Tècnic en Guia en el medi natural i de temps lliure tenen una gran demanda de l'alumnat i l'oferta està per davall d'aquest interès. Es presenta la problemàtica que un augment de places oferides suposa la saturació dels llocs per realitzar formació en empresa o organisme equiparat.
- Hi ha un ampli marge de millora en cicles estratègics de la família de Transport i Manteniment de Vehicles, tant a grau mitjà com a grau superior. Els estudis més afectats són: Tècnic en Electromecànica de vehicles automòbils, tècnic en Manteniment d'embarcacions d'esbarjo, Tècnic en Manteniment i control de la maquinària de vaixells i embarcacions, i Tècnic superior en Organització del manteniment de maquinària de vaixells i embarcacions, que mostren una llarga llista d'espera.
- Els cicles tècnics de formació professional bàsica estan molt demandats, especialment a la zona de Palma i en les famílies de Transport i Manteniment de Vehicles, d'Imatge Personal i d'Arts Gràfiques.



TAULA 10. Evolució de la matrícula per famílies professionals a cursos de 1r i 2n

FAMÍLIA PROFESSIONAL	21-22	22-23	23-24	24-25	25-26
Activitats Físiques i Esportives	1.109	1.226	1.197	1.315	1.419
Administració i Gestió	3.856	3.603	3.588	3.649	3.825
Agrària	512	465	428	491	493
Arts Gràfiques	189	196	187	191	190
Comerç i Màrqueting	966	926	936	930	1.007
Edificació i Obra Civil	113	198	222	249	277
Electricitat i Electrònica	1.306	1.198	1.182	1.222	1.285
Energia i Aigua	57	61	48	42	32
Fabricació Mecànica	34	28	31	29	20
Fabricació Mecànica i Instal·lació i Manteniment	66	62	72	71	80
Fusta, Moble i Suro	77	78	77	79	77
Hoteleria i Turisme	1.626	1.499	1.423	1.479	1.642
Imatge i So	205	208	231	241	239
Imatge Personal	621	589	571	562	564
Indústries Alimentàries	122	100	111	95	114
Informàtica i Comunicacions	2.621	2.776	2.929	2.988	2.870
Instal·lació i Manteniment	294	265	257	264	314
Maritimopesquera	288	300	296	279	277
Química	44	42	39	35	44
Sanitat	2.621	2.693	2.682	2.771	2.779
Seguretat i Medi Ambient	38	34	48	60	71
Serveis Socioculturals i a la Comunitat	2.163	2.119	2.027	2.055	2.204
Tèxtil, Confecció i Pell	0	0	0	6	56
Transport i Manteniment de Vehicles	848	834	821	874	968
<b>TOTAL</b>	<b>19.776</b>	<b>19.500</b>	<b>19.403</b>	<b>19.977</b>	<b>20.847</b>
<b>Font:</b> dades extretes del procés d'admissió a cicles formatius.					



TAULA 11. Evolució de les llistes d'espera més significatives de cicles formatius

LLISTES D'ESPERA	21-22			22-23			23-24			24-25		
	CICLE	Places oferides	Llista d'espera	%	Places oferides	Llista d'espera	%	Places oferides	Llista d'espera	%	Places oferides	Llista d'espera
Tècnic en Cures auxiliars d'infermeria	674	879	130,42 %	679	578	85,13 %	683	454	66,47 %	783	388	49,55 %
Tècnic en Electromecànica de vehicles automòbils	203	240	118,23 %	204	184	90,20 %	213	167	78,40 %	213	213	100,00 %
Tècnic en Emergències i protecció civil	20	30	150,00 %	20	24	120,00 %	20	17	85,00 %	25	26	104,00 %
Tècnic en Emergències sanitàries	90	359	398,89 %	90	224	248,89 %	85	185	217,65 %	110	225	204,55 %
Tècnic en Estètica i bellesa										100	73	73,00 %
Tècnic en Guia en el medi natural i de temps lliure	337	216	64,09 %	315	164	52,06 %	357	192	53,78 %	357	217	60,78 %
Tècnic en Manteniment d'embarcacions d'esbarjo	63	74	117,46 %	63	55	87,30 %	48	45	93,75 %	98	55	56,12 %
Tècnic en Manteniment i control de la maquinària de vaixells i embarcacions	48	86	179,17 %	48	83	172,92 %	63	31	49,21 %	48	58	120,83 %
Tècnic en Vídeo discjòquei i so	48	53	110,42 %	48	64	133,33 %	48	45	93,75 %	48	40	83,33 %
Tècnic superior en Anatomia patològica i citodiagnòstic	20	135	675,00 %	20	95	475,00 %	40	155	387,50 %	40	104	260,00 %
Tècnic superior en Imatge per al diagnòstic i medicina nuclear	20	219	1095,00 %	20	111	555,00 %	20	74	370,00 %	20	67	335,00 %
Tècnic superior en Integració social	238	175	73,53 %									
Tècnic superior en Laboratori clínic i biomèdic	43	173	402,33 %	73	155	212,33 %	73	118	161,64 %	73	75	102,74 %
Tècnic superior en Laboratori d'anàlisi i de control de qualitat	25	75	300,00 %	25	30	120,00 %	25	10	40,00 %	25	13	52,00 %
Tècnic superior en Manteniment aeromecànic d'avions amb motor de turbina	16	29	181,25 %	16	12	75,00 %	16	13	81,25 %	16	18	112,50 %



LLISTES D'ESPERA	21-22			22-23			23-24			24-25		
	Places oferides	Llista d'espera	%	Places oferides	Llista d'espera	%	Places oferides	Llista d'espera	%	Places oferides	Llista d'espera	%
Tècnic superior en Organització del manteniment de maquinària de vaixells i embarcacions	20	81	405,00 %	21	30	142,86 %	20	20	100,00 %	20	51	255,00 %
Tècnic superior en Transport marítim i pesca d'altura										53	36	67,92 %
Títol professional bàsic en Arts gràfiques	18	13	72,22 %	18	14	77,78 %	18	11	61,11 %	18	15	83,33 %
Títol professional bàsic en Manteniment d'embarcacions esportives i d'esbarjo	34	37	108,82 %	34	45	132,35 %	52	43	82,69 %	52	52	100,00 %
Títol professional bàsic en Manteniment de vehicles							90	85	94,44 %	88	92	104,55 %
Títol professional bàsic en Perruqueria i estètica							122	64	52,46 %	122	88	72,13 %

**Font:** dades extretes del procés d'admissió a cicles formatius. Les caselles sense dades corresponen a taxes no rellevants.

### Graus C en centres de la xarxa d'FP Educació

Els centres de la xarxa d'FP Educació ofereixen certificats professionals finançats amb fons de la Conferència Sectorial d'Educació, en coordinació amb el SOIB. Aquesta oferta dona opcions a alumnes que per diversos motius no tenen la possibilitat d'invertir el temps necessari per obtenir una titulació de grau D, es volen reconvertir laboralment o desitgen especialitzar-se dintre del seu sector d'activitat. Aquestes formacions que es poden assolir, com a màxim, en un curs acadèmic es presenten com una oportunitat per satisfer les demandes de tècnics de les empreses en un curt espai de temps. Igualment, donen la possibilitat de continuar amb un programa formatiu individual conduent a l'obtenció de graus D.

L'oferta de graus C és flexible en funció de la demanda del mercat i de les sol·licituds dels centres, i es pot configurar com una formació de nivell 1, 2 o 3. Les següents taules mostren l'evolució de l'oferta de graus C per illes i nivell del certificat i la distribució dels certificats impartits el curs 2024-2025 per famílies professionals a les Illes Balears. Les dades mostren l'aposta per aquesta formació conduent a un certificat professional, necessàriament de caràcter dual, és a dir, amb un període de formació en empresa o organisme equiparat.

L'oferta de certificats professionals ha de complementar la de cicles formatius i cursos d'especialització, especialment en les formacions tècniques, per tal de cobrir perfils especialitzats demandats pel mercat laboral i dotar de flexibilitat al sistema. La necessitat

TAULA 12. Certificats professionals impartits als centres educatius d'FP

ILLA	NIVELL	23-24	24-25	25-26
MALLORCA	1	20	47	52
	2	27	51	56
	3	3	3	6
MENORCA	1	7	12	13
	2	7	8	12
	3	-	-	1
EIVISSA	1	4	7	11
	2	3	3	4
	3	1	1	-
FORMENTERA	1	3	4	3
	2	1	1	2
<b>TOTAL</b>		<b>76</b>	<b>137</b>	<b>160</b>
Font: dades pròpies de matriculació als centres educatius.				



TAULA 13. Distribució de l'alumnat dels graus C impartits als centres educatius per família professional (curs 2024-2025)

Família professional	Eivissa	Formentera	Mallorca	Menorca	Illes Balears
Activitats Físiques i Esportives		6	11		17
Administració i Gestió		8	117	70	195
Agrària	27		68		95
Comerç i Màrqueting			27		27
Electricitat i Electrònica	16		110	18	144
Energia i Aigua			27	6	33
Fabricació Mecànica			11	14	25
Fusta, Moble i Suro				9	9
Hoteleria i Turisme	20	14	92	26	152
Imatge i So	9		6		15
Imatge Personal			71	17	88
Informàtica i Comunicacions			40		40
Instal·lació i Manteniment			29		29
Maritimopesquera			103	20	123
Sanitat			40		40
Serveis Socioculturals i a la Comunitat	23	9	104	39	175
Transport i Manteniment de Vehicles		12	100	12	124
<b>Total</b>	<b>95</b>	<b>49</b>	<b>956</b>	<b>231</b>	<b>1.331</b>

Font: dades pròpies de matriculació als centres educatius.

### 1.3. Abandonament

La taula 14 mostra els diferents motius pels quals un alumne deixa de cursar un cicle formatiu de grau bàsic, mitjà o superior (grau D).



TAULA 14: Motius de baixa de graus D

MOTIU BAIXA	21-22	22-23	23-24	24-25	TOTAL
Anul·lació de matrícula	1.402	1.042	925	930	4.299
Baixa d'ofici	1.038	821	901	867	3.627
Baixa voluntària (FP bàsica)	214	137	149	137	637
Canvi d'estudis	160	168	330	410	1.068
Defunció	2	1		2	5
Món laboral	112	160	200	156	628
Motius personals	221	287	330	395	1.233
Traslats a sistema educatiu estranger	6	1	3	8	18
Trasllat d'expedient	93	86	96	115	390
Altres	82	128	175	188	573
<b>TOTAL</b>	<b>3.248</b>	<b>2.703</b>	<b>2.934</b>	<b>3.020</b>	<b>11.905</b>
<b>Font:</b> plataforma informàtica de gestió educativa de la Conselleria d'Educació i Universitats (GestIB).					

La baixa d'ofici duu associades faltes d'assistència recurrents que provoquen que l'alumne no pugui seguir el ritme de la classe. Preocupa l'anul·lació de matrícula que implica que aquest alumnat abandona en el primer mes des de l'inici de la formació. Les explicacions poden ser múltiples, però les més habituals són:

- La formació no respon a les expectatives de l'alumnat o, simplement, no és el que esperava.
- L'alumne s'ha matriculat en un cicle formatiu que no era la seva primera opció.

En aquest punt entra en joc l'orientació acadèmica i professional. Les administracions educatives i laborals han de ser conscients de la importància d'aquesta eina per identificar els interessos dels joves i guiar-los cap a l'itinerari formatiu més adequat. Per altra banda, s'ha d'orientar l'alumnat perquè coneguin el procés d'admissió a formació professional i siguin conscients de la importància d'obtenir una mitjana elevada en els estudis que donen accés als cicles formatius per a accedir a l'opció desitjada.

Concretant les darreres dades d'abandonament prematur, analitzades anteriorment globalment, mostren les xifres següents:

TAULA 15. Abandonament de l'educació-formació per comunitat autònoma, sexe i període

Comunitat / Any	Ambdós sexes				Homes				Dones			
	2021	2022	2023	2024	2021	2022	2023	2024	2021	2022	2023	2024
Andalusia	17,67	15,50	16,86	15,54	20,83	18,75	20,80	19,62	14,31	12,04	12,60	11,28
Aragó	12,97	12,49	10,76	11,94	16,49	15,83	11,31	12,77	8,86	8,83	10,18	11,04
Astúries	12,24	11,87	10,46	10,48	14,67	12,60	12,54	12,45	9,56	11,08	8,18	8,38
Illes Balears	15,37	17,29	18,03	20,14	18,70	21,10	20,48	27,85	11,82	13,41	15,44	11,92
Canàries	11,97	12,31	14,74	13,07	16,94	17,40	17,63	16,04	6,37	7,11	11,74	10,00
Cantàbria	6,28	8,98	7,28	5,51	6,80	10,13	8,78	7,92	5,73	7,68	5,68	2,96
Castella i Lleó	12,73	10,69	10,34	10,79	16,68	12,78	12,04	12,45	8,36	8,41	8,61	9,00
Castella-la Manxa	15,53	16,21	16,64	14,60	20,19	17,85	20,84	18,09	10,69	14,48	11,90	10,81
Catalunya	14,85	17,49	14,77	13,73	19,67	20,24	17,12	16,51	9,80	14,65	12,28	10,63
Ceuta	14,56	19,50	21,21	14,59	...	26,13	...	16,55	...	...	...	13,36
Comunitat Valenciana	13,17	16,03	14,99	12,88	15,79	18,44	16,22	15,13	10,39	13,44	13,69	10,44
Extremadura	14,34	10,64	9,85	13,05	19,08	14,52	12,06	16,17	9,20	6,69	7,53	9,87
Galícia	8,70	9,89	9,06	10,83	11,60	11,33	11,72	15,01	5,66	8,34	6,14	6,51
Madrid	9,78	11,21	11,38	10,52	12,53	13,50	11,94	11,31	6,87	8,85	10,81	9,70
Melilla	...	14,96	20,41	26,02	...	...	22,07	29,98	...	...	...	19,99
Múrcia	16,63	18,44	19,22	18,22	20,88	23,55	22,11	20,13	11,99	12,85	15,97	16,15
Navarra	8,44	5,23	6,47	9,94	11,08	7,30	9,43	13,39	5,76	3,13	3,65	6,24
País Basc	5,31	6,14	6,66	5,02	5,32	7,20	7,50	7,09	5,29	5,01	5,75	2,90
La Rioja	13,13	11,76	9,67	17,03	13,50	15,93	15,15	23,59	12,78	7,69	3,85	9,94
<b>Espanya</b>	<b>13,32</b>	<b>13,94</b>	<b>13,73</b>	<b>12,98</b>	<b>16,70</b>	<b>16,68</b>	<b>16,03</b>	<b>15,75</b>	<b>9,72</b>	<b>11,05</b>	<b>11,29</b>	<b>10,04</b>

Font: Educabase.

L'abandonament prematur es defineix com el percentatge de la població de 18 a 24 anys que no ha completat el nivell d'educació secundària en segona etapa i no segueix cap tipus d'educació-formació.

Com s'ha detallat anteriorment, les Illes Balears es troben al capdavant d'aquesta dada amb un 20,14 %, enfront del 12,98 % de la mitjana nacional l'any 2024. Les dades desagregades per sexe mostren un major abandonament en homes, 27,85 % en 2024, que en dones, on se situa en l'11,92 %.

En general, l'abandonament és més elevat a mesura que s'avança en les diferents etapes de la formació professional. A nivell de comunitat autònoma, existeix un important marge de millora en comparació de la mitjana espanyola i a les comunitats autònomes amb menys abandonament: Galícia, País Basc i Navarra.

La tendència no és positiva en els darrers anys, segurament pel bon comportament de l'ocupació i per la necessitat de les famílies d'obtenir ingressos per respondre al cost de la vida. Per tot allò exposat, es fa necessari una intervenció immediata a nivell d'orientació i la introducció de mesures com el reforç personalitzat i la flexibilització curricular, entre d'altres.

#### 1.4. Inserció laboral

La inserció laboral es pot considerar l'objectiu darrer del sistema de formació professional, sense deixar de banda el desenvolupament d'altres competències transversals.

La taula 16 detalla el percentatge de graduats que estan inserits en el mercat laboral en els dos anys posteriors a la seva graduació.

TAULA 16. Percentatge de graduats inserits en el mercat laboral

CURS	GB 1r any	GB 2n any	GM 1r any	GM 2n any	GS 1r any	GS 2n any
2015-2016	10,7	23,8	38,6	48,0	46,3	55,3
2016-2017	14,7	26,9	41,1	48,9	50,6	57,6
2017-2018	16,3	25,5	39,7	45,3	52,1	56,1
2018-2019	15,0	20,6	36,6	40,9	49,5	52,6
2019-2020	10,5	25,9	29,7	42,2	41,3	54,4
2020-2021 (p)	17,8	30,7	37,3	46,0	52,3	59,4
2021-2022 (p)	20,6	41,5	39,7	60,3	55,4	64,1

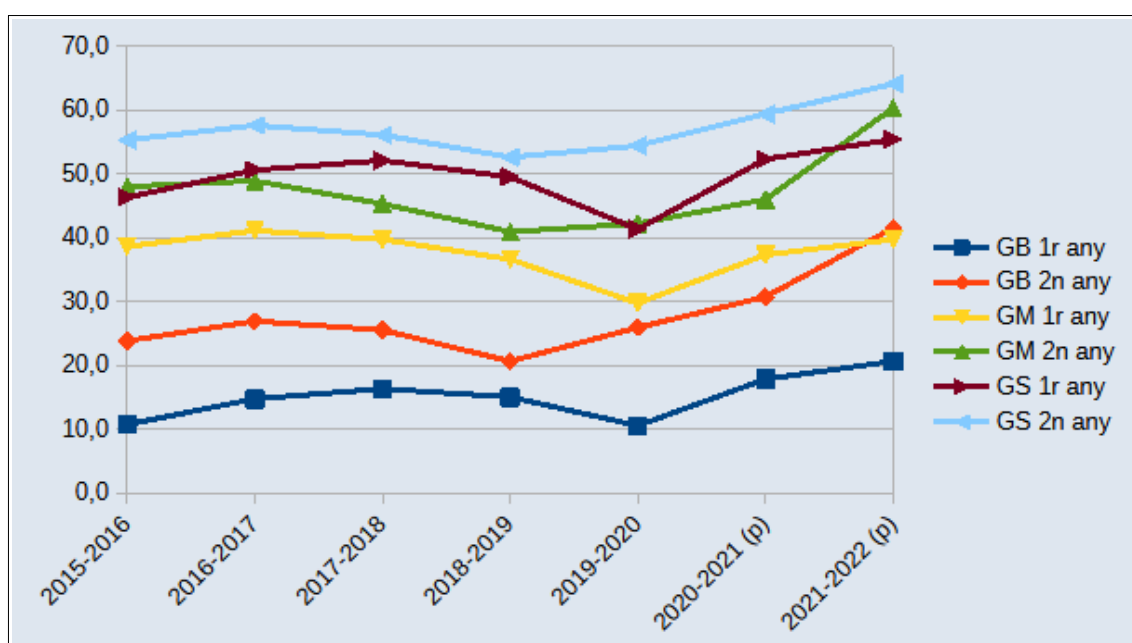
**Font:** Subdirecció General de Estadística y Estudios del Ministerio de Educación, Formación Profesional y Deportes.  
(p) Dades provisionals, ajustades a la inserció en els 3 anys posteriors a la graduació per la cohort 2020-2021 i en els 2 anys posteriors per la cohort 2021-2022.



Es posa de manifest que a major nivell educatiu, millor inserció laboral i és clara també la tendència a estar millor situat laboralment al segon any.

Així mateix, l'evolució al llarg de la sèrie històrica és molt positiva: millora la inserció laboral de tots els col·lectius, observada tant a un any d'haver finalitzat els estudis com a dos. Es posa de manifest l'interès i necessitat del mercat laboral de perfils tècnics i tècnics superiors, arribant en aquest darrer cas al 64,1% d'inserció laboral. El gràfic 4 és visualment revelador:

GRÀFIC 4. Evolució de la inserció laboral



## 1.5. Biaix de gènere

Les famílies professionals tècniques i industrials tenen percentatges molt elevats d'alumnat masculí i les relacionades amb cures, imatge personal i serveis socials tenen predomini d'alumnat femení. Les dades del curs 2022-2023 (darreres disponibles) mostren les xifres recollides a la taula 17.



TAULA 17. Percentatge alumnat masculí i femení (curs 2022-2023)

Etapa	GB		GM		GS		
	Família	% Homes	% Dones	% Homes	% Dones	% Homes	% Dones
Electricitat i Electrònica		96,5 %	3,5 %	96,4 %	3,6 %	93,7 %	6,3 %
Energia i Aigua		-	-	92,5 %	7,5 %	89,7 %	10,3 %
Fabricació Mecànica		96,6 %	3,4 %	96,3 %	3,7 %	90,0 %	10,0 %
Transport i Manteniment de Vehicles		97,2 %	2,8 %	96,3 %	3,7 %	95,2 %	4,8 %
Imatge Personal		18,6 %	81,4 %	12,4 %	87,6 %	6,8 %	93,2 %
Serveis Socioculturals i a la Comunitat		43,9 %	56,1 %	12,7 %	87,3 %	13,4 %	86,6 %
Sanitat		-	-	23,1 %	76,9 %	23,1 %	76,9 %
Tèxtil, Confecció i Pell		39,9 %	60,1 %	22,2 %	77,8 %	18,8 %	81,2 %

Font: Ministeri d'Educació, Formació Professional i Esports.

Sembla evident que s'han de dur a terme actuacions per acostar aquestes formacions al gènere que no les tria.

## 1.6. Altres aspectes

### Formació del professorat

Des de la creació del Centre de Formació, Innovació i Desenvolupament de la Formació Professional de les Illes Balears (CFINFP-IB), mitjançant el Decret 40/2021, de 2 d'agost, s'han duit terme formacions tècniques dirigides a l'actualització, adaptació i digitalització de professorat. El professorat del sistema educatiu de formació professional té la possibilitat de sol·licitar les formacions que considera adients en una campanya que s'obre a la finalització del curs escolar. En funció d'aquestes peticions i d'altres procedents d'actors dels sectors productius i de la negociació col·lectiva, es confecciona l'oferta formativa.

La taula 18 informa de l'evolució dels cursos de formació tècnica que s'han impartit al professorat de formació professional. S'observa una tendència a disminuir els cursos oferits a nivell d'autonomia, principalment virtuals, per formacions presencials amb àmplia aplicació pràctica i demostracions d'experts. El curs 2024-2025 es varen oferir un total de 104 cursos arribant a 2.087 docents que varen rebre formació.



TAULA 18. Cursos i hores de formació tècnica per al professorat d'FP

CURS	20-21		21-22		22-23		23-24		24-25	
	Cursos	Hores	Cursos	Hores	Cursos	Hores	Cursos	Hores	Cursos	Hores
Autonòmica	54	1.582	43	786	43	786	25	540	26	636
Eivissa i Formentera	9	159	13	191	13	191	6	140	10	224
Mallorca	26	505	23	412	23	412	37	765	53	947
Menorca	7	145	8	135	8	135	11	219	15	280
<b>Total</b>	<b>96</b>	<b>2.391</b>	<b>87</b>	<b>1.524</b>	<b>87</b>	<b>1.524</b>	<b>79</b>	<b>1.664</b>	<b>104</b>	<b>2.087</b>

Font: CFINFP-IB.

Aquestes formacions tècniques s'han vist ampliades en els darrers cursos acadèmics amb altres relatives a metodologia, gestió de classe, gestió emocional, orientació, atenció a la diversitat, intel·ligència artificial, metodologia al grau bàsic, sostenibilitat, inclusió, etc. Es detalla el nombre de cursos i hores per illes a la taula 19.

TAULA 19. Cursos i hores de formació metodològica per a professorat d'FP

CURS	23-24		24-25	
	Cursos	Hores	Cursos	Hores
Autonòmic	5	106	23	647
Eivissa i Formentera	5	90	2	50
Mallorca	5	68	9	115
Menorca	5	90	1	10
<b>Total</b>	<b>20</b>	<b>354</b>	<b>35</b>	<b>822</b>

Font: CFINFP-IB.

## Implantació de l'FP dual

El curs 2024-2025 es va aplicar per primera vegada als primers cursos dels graus D del sistema educatiu la nova ordenació. Els terminis d'aplicació, delimitats a la normativa estatal, varen ser precipitats i el sistema va començar a rodar sense normativa autonòmica, més enllà d'unes instruccions d'organització i funcionament. La novetat que l'alumnat de primer cursa formació en empresa o organisme equiparat (FEMPO) suposa un repte per a tot el sistema, ja que es dupliquen el nombre d'alumnes que han d'absorbir les empreses i es genera més burocràcia i càrrega de treball pel seguiment i organització de la FEMPO.



La experiència final resulta en els següents nombres de la taula 20 que pertanyen al curs 2024-2025, el primer d'entrada en vigor de la nova normativa.

**TAULA 20. Alumnat que ha cursat la fase de formació en empresa o organisme equiparat (curs 2024-2025)**

DADES AGRUPADES PEL NIVELL DEL CICLE FORMATIU								
Descripció	Grau bàsic		Grau mitjà		Grau superior		TOTAL	
Alumnat matriculat	1.287		4.621		3.475		9.383	
Alumnat que ha realitzat la fase de FEMPO durant el PRIMER CURS	469	36,44 %	2.387	51,66 %	2.043	58,79 %	4.899	52,21 %
DISTRIBUCIÓ DE LA REALITZACIÓ DE LA FEMPO PER TRIMESTRES:								
Descripció	Grau bàsic		Grau mitjà		Grau superior		TOTAL	
Alumnat que ha realitzat la FEMPO entre el 01/01/25 i el 31/03/25	0		145		358		503	
Alumnat que ha realitzat la FEMPO entre el 01/04/25 i el 31/07/25	358		1.828		1.221		3.407	
Alumnat que ha realitzat la FEMPO entre el 01/01/25 i el 31/07/25 (més d'un trimestre)	111		414		464		989	
<b>Font:</b> plataforma informàtica de gestió educativa de la Conselleria d'Educació i Universitats (GestIB).								

Les dades del règim general indiquen que el 36,44 % de l'alumnat de formació professional bàsica ha realitzat la FEMPO, el 51,66 % dels alumnes de grau mitjà i el 58,79 % dels de grau superior. Aquestes xifres són reflex de la feina que s'ha fet en els centre educatius i també posen de manifest una circumstància que hauran de gestionar els centres educatius que es trobaran amb alumnes a segon curs que han de compensar les hores de formació en empresa que no han cursat a primer curs per motius diversos (no tenir 16 anys, no haver superat els resultats d'aprenentatge relacionats amb la prevenció de riscos, no haver-hi disponibilitat en el teixit productiu per acollir tot l'alumnat, etc.).

Per aconseguir aquests percentatges, s'han augmentat les hores de professorat dedicades a l'organització i el seguiment de la formació en empresa o organisme equiparat per tal de donar cobertura a la normativa actual i s'han incorporat prospectors d'empresa que actuen com a intermediaris amb els centres educatius per gestionar el sistema de manera eficient.



## Atenció a la diversitat

La realitat d'un alumnat cada vegada amb més necessitats específiques de suport educatiu provoquen el plantejament d'alternatives:

- Possibilitat dels centres educatius d'acollir-se a programes de qualificació inicial i programes de qualificació inicial específics.
- Creació d'un itinerari formatiu enfocat a la formació professional des de l'inici de l'etapa d'educació secundària obligatòria. Per aquest motiu es planifica la creació de grups que, més enllà de l'obtenció de l'ESO, puguin assolir un certificat professional en un itinerari de tres cursos. La finalitat no és altre que lluitar contra l'abandonament escolar, oferint una alternativa a l'alumnat desmotivats amb el sistema educatiu i amb especials dificultats i que puguin obtenir una titulació que li faciliti l'accés al món laboral. El desenvolupament de la normativa que reguli aquests programes és un dels reptes als quals s'ha de donar resposta en el període de referència que treballa aquest Pla Estratègic de la Formació Professional 2026-2029.



TAULA 21. Alumnes amb necessitats específiques de suport educatiu als graus D

ETAPA	CATEGORIA	2022	2023	2024	2025
FPGB	Altes capacitats intel·lectuals	2	3	4	10
	Condicions personals o història escolar	45	36	25	29
	Necessitats d'inclusió social	195	210	298	470
	Necessitats educatives especials	171	179	225	244
	Trastorns del desenvolupament del llenguatge i comunicació, d'atenció o d'aprenentatge	468	521	587	678
GM	Altes capacitats intel·lectuals	14	19	30	52
	Compensatòria	1	1		
	Condicions personals o història escolar	79	104	141	171
	Necessitats d'inclusió social	196	238	319	594
	Necessitats educatives especials	265	264	295	375
	Retard maduratiu			1	1
	Trastorns del desenvolupament del llenguatge i comunicació, d'atenció o d'aprenentatge	1.520	1.540	1.790	2.274
GS	Altes capacitats intel·lectuals	18	28	36	48
	Condicions personals o història escolar	37	49	52	79
	Necessitats d'inclusió social	41	59	70	96
	Necessitats educatives especials	107	123	151	160
	Trastorns del desenvolupament del llenguatge i comunicació, d'atenció o d'aprenentatge	643	741	866	1.014
<b>TOTAL</b>		<b>3.802</b>	<b>4.115</b>	<b>4.890</b>	<b>6.295</b>
<b>Font:</b> plataforma informàtica de gestió educativa de la Conselleria d'Educació i Universitats (GestIB).					

## 1.7. Conclusions

La millora de la taxa bruta de graduació, la reducció de l'abandonament i la transformació dels percentatges de titulació de la població de les Illes Balears, incrementant la població que se situï en la qualificació mitjana, esdevenen els principals reptes de la nostra societat.

Per trobar l'equilibri és imperatiu conciliar els interessos de l'alumnat i les necessitats i possibilitats del teixit productiu. En aquest sentit, s'han de tenir en compte diversos aspectes:

- És primordial donar valor afegit a la formació, incloent-hi categories específiques en els convenis col·lectius per titulats de formació professional.
- S'ha de preveure la recuperació de sectors tradicionals amb la implantació de noves ofertes formatives.



- Es fa necessària la creació de noves ofertes formatives basades en indústries que no s'han desenvolupat a les Illes Balears.
- S'han de mantenir les ofertes de cicles formatius «pont» que eviten l'abandonament escolar i serveixen per accedir a formacions superiors amb major remuneració.
- L'orientació acadèmica i professional ha d'estar present a etapes educatives primerenques per treballar damunt les preferències i expectatives de l'alumnat.
- En la lluita contra l'abandonament escolar resulta imprescindible la formació del professorat en noves metodologies d'ensenyament i l'adopció de noves estratègies de gestió de classe i de la diversitat.
- És necessari treballar en la motivació de l'alumnat. En aquest sentit, el fet de poder aplicar els coneixements teòrics des del primer curs d'un cicle formatiu en la formació en empresa o organisme equiparat pot ser la millor motivació.
- S'ha de configurar un sistema d'admissió a cicles formatius que permeti el canvi d'opció dintre del primer mes de matriculació, per tal d'afinar l'opció de l'alumnat.
- L'oferta formativa s'ha de transformar progressivament, permetent el desenvolupament de graus A, B i C amb duració menor que els D i amb la possibilitat d'impartir-los en períodes aliens a la temporada turística per atreure un major volum d'alumnat.
- S'ha d'establir una estratègia de regulació i desenvolupament d'ofertes formatives en modalitat semipresencial i a distància.

## **Administració laboral**

### **1.8. Formació professional i formació en el treball**

#### **Evolució general (2021–2024)**

Entre 2021 i 2024, la formació professional per a l'ocupació finançada i gestionada pel SOIB ha experimentat un creixement sostingut i una consolidació institucional, tant pel que fa al volum d'accions formatives com al nombre de participants.

El període es caracteritza per un increment progressiu fins al 2023 i una estabilització el 2024, interpretada com una etapa de consolidació després dels anys de major expansió.

El sistema ha passat d'aproximadament 1.000 accions formatives el 2021 a més de 1.500 el 2024, amb més de 17.000 participants anuals.



Els certificats professionals continuen essent l'eix principal, mentre que la formació en el treball ha duplicat la seva activitat, arribant a nivells màxims el 2024.

Aquest any també marca l'inici de la transició cap a l'oferta formativa de graus B que, combinant-la amb la realització del període de formació en empresa, substitueixen progressivament els antics certificats de professionalitat com a via principal d'acreditació professional.

El període 2021-2024 pot considerar-se de maduració i estabilitat del sistema, amb avenços significatius en la qualitat, la diversificació de l'oferta i la coordinació entre agents formatius.

TAULA 22. Accions formatives SOIB, 2021-2024

CONCEPTE	2021	2022	2023	2024
<b>Certificats de professionalitat</b>	<b>864</b>	<b>1.101</b>	<b>1.296</b>	<b>1.160</b>
Persones en situació d'atur	739	947	1.152	1.008
Persones ocupades	34	1	38	37
Persones col·lectius vulnerables	91	153	106	115
<b>Formació en el treball</b>	<b>141</b>	<b>120</b>	<b>321</b>	<b>398</b>
<u>Presencial</u>	141	120	321	398
Persones en situació d'atur	98	77	176	215
Persones ocupades	41	26	119	180
Persones col·lectius vulnerables	2	17	26	3
<u>Teleformació</u>				<b>16</b>
Persones en situació d'atur				7
Persones ocupades				9
<b>TOTAL</b>	<b>1.005</b>	<b>1.221</b>	<b>1.617</b>	<b>1.558</b>
<b>Font:</b> Servei d'Avaluació del SOIB a partir de les dades del SOIB.				



TAULA 23. Participants en accions formatives finançades pel SOIB, 2021-2024

Concepte	2021	2022	2023	2024
<b>Certificats de professionalitat</b>	<b>10.690</b>	<b>12.252</b>	<b>13.335</b>	<b>11.771</b>
Persones en situació d'atur	9.015	10.361	11.713	10.004
Persones ocupades	481	11	460	456
Persones col·lectius vulnerables	1.194	1.880	1.162	1.311
<b>Formació en el treball</b>	<b>2.006</b>	<b>1.581</b>	<b>4.078</b>	<b>5.794</b>
<u>Presencial</u>				5.450
Persones en situació d'atur	1.373	1.066	2.211	2.880
Persones ocupades	615	327	1.645	2.530
Persones col·lectius vulnerables	18	188	222	40
<u>Teleformació</u>				344
Persones en situació d'atur				161
Persones ocupades				183
<b>TOTAL</b>	<b>12.696</b>	<b>13.833</b>	<b>17.413</b>	<b>17.221</b>
Font: Servei d'Avaluació del SOIB a partir de les dades del SOIB.				

### Accions de formació professional

Les primeres accions de graus B, tot i haver estat aprovades durant el 2024, comptaren amb els primers alumnes finalitzats ja l'any 2025, motiu pel qual encara no es disposa de resultats en el moment de la redacció d'aquest diagnòstic.

Durant el 2024, el SOIB ha gestionat 1.165 accions formatives vinculades a certificats de professionalitat, pertanyents a 19 famílies professionals. D'aquestes, el 86 % s'han dirigit a persones en situació d'atur, el 10 % a col·lectius vulnerables i el 3 % a persones ocupades.

Les famílies amb més activitat han estat Administració i Gestió (20 %), Hoteleria i Turisme (16 %) i Serveis Socioculturals i a la Comunitat (14 %), fet que reflecteix l'orientació del sistema cap als sectors de serveis predominants a les Illes Balears.

Pel que fa a la distribució territorial, la gran majoria d'accions formatives s'han impartit a Mallorca (84 %), seguida de Menorca (8 %), Eivissa (6 %) i Formentera (1 %). Mallorca presenta una oferta més diversificada, mentre que a la resta d'illes la formació es concentra en poques famílies professionals, principalment Hoteleria i Turisme, Serveis Socioculturals i a la Comunitat i Administració i Gestió. A Eivissa destaca també la presència d'accions en Edificació i Obra Civil i en Seguretat i Medi Ambient, mentre que a Formentera l'oferta es limita a Serveis Socioculturals i a la Comunitat i a Administració i Gestió.

La participació total ha estat d'11.826 persones, amb una composició equilibrada per sexes (53 % dones i 47 % homes).



El 36 % de l'alumnat és menor de 25 anys, mentre que un 25 % supera els 45 anys, cosa que mostra la doble funció dels certificats com a via d'inserció laboral juvenil i instrument de requalificació per a adults.

La taxa de finalització és del 90 % i la d'avaluació positiva del 95,6 %, indicadors d'una elevada eficàcia formativa.

Tot i això, persisteix una segregació de gènere entre famílies professionals: les dones predominen en Administració i Gestió, Serveis Socioculturals i a la Comunitat i Imatge Personal, mentre que els homes concentren la seva participació en sectors tècnics com Instal·lació i Manteniment, Electricitat i Electrònica o Fabricació Mecànica.

**TAULA 24. Nombre d'accions formatives de certificat de professionalitat per família professional (any 2024)**

Família professional	Nombre d'accions formatives finalitzades l'any 2024
Administració i Gestió	235
Hoteleria i Turisme	190
Serveis Socioculturals i a la Comunitat	165
Imatge Personal	106
Informàtica i Comunicacions	66
Transport i Manteniment de Vehicles	64
Electricitat i Electrònica	62
Seguretat i Medi Ambient	54
Agrària	43
Activitats Físiques i Esportives	41
Comerç i Màrqueting	39
Edificació i Obra Civil	23
Energia i Aigua	19
Sanitat	13
Instal·lació i Manteniment	12
Fabricació Mecànica	10
Maritimopesquera	9
Imatge i So	8
Indústries Alimentàries	6
<b>Total general</b>	<b>1.165</b>
<b>Font:</b> Servei d'Avaluació del SOIB a partir de les dades del SOIB.	



## Formació en el treball

Durant el 2024, el SOIB ha gestionat 414 accions de formació en el treball, organitzades en 26 famílies professionals. Aquesta formació, basada en especialitats formatives, inclou tant modalitats presencials (398 accions) com de teleformació (16), i abasta continguts com idiomes, competències digitals, tècniques de recerca de feina i formacions tècniques especialitzades (prevenció de riscos, cocteleria o formació CAP).

La major part de les accions s'han adreçat a persones en situació d'atur (54 %), seguides de persones ocupades (45,7 %) i col·lectius vulnerables (0,7 %). En termes territorials, la formació s'ha concentrat a Mallorca (80 %), seguida d'Eivissa (12 %) i Menorca (7 %). En comparació amb els certificats de professionalitat, Eivissa presenta una proporció més elevada d'aquest tipus d'oferta, fet que indica una distribució més equilibrada dins aquesta modalitat.

En el cas de la formació per persones desocupades, destaquen les famílies de Serveis Socioculturals i a la Comunitat (36 %), Formació Complementària (15 %), Informàtica i Comunicacions (13 %) i Hoteleria i Turisme (12 %). Entre les accions formatives per a persones ocupades, les més representatives són Administració i Gestió (23 %), Serveis Socioculturals i a la Comunitat (21 %), Hoteleria i Turisme (14 %) i Informàtica i Comunicacions (9 %). Les accions per a col·lectius vulnerables han estat testimonials, totes presencials i vinculades a la formació complementària.



TAULA 25. Accions formatives de formació en el treball per col·lectiu prioritari, família professional i modalitat de formació (any 2024)

Col·lectiu prioritari	MODALITAT		
	Presencial	Teleformació	TOTAL
<b>Persones en situació d'atur</b>	<b>215</b>	<b>7</b>	<b>222</b>
Serveis Socioculturals i a la Comunitat	79		79
Formació Complementària	31	3	34
Informàtica i Comunicacions	28		28
Hoteleria i Turisme	23	3	26
Administració i Gestió	17		17
Transport i Manteniment de Vehicles	8		8
Maritimopesquera	7		7
Imatge i So	7		7
Edificació i Obra Civil	5		5
Indústries Alimentàries	4	1	5
Comerç i Màrqueting	3		3
Sanitat	1		1
Indústries Extractives	1		1
Arts Gràfiques	1		1
<b>Persones ocupades</b>	<b>180</b>	<b>8</b>	<b>188</b>
Administració i Gestió	39	4	43
Serveis Socioculturals i a la Comunitat	38	2	40
Hoteleria i Turisme	27		27
Informàtica i Comunicacions	16	1	17
Transport i Manteniment de Vehicles	13		13
Formació Complementària	10		10
Edificació i Obra Civil	10		10
Sanitat	7		7
Comerç i Màrqueting	7	1	8
Agrària	5		5
Maritimopesquera	4		4
Imatge i So	2		2
Seguretat i Medi Ambient	1		1
Indústries Alimentàries	1		1
<b>Col·lectius vulnerables</b>	<b>3</b>		<b>3</b>
Formació Complementària	3		3
<b>Total general</b>	<b>398</b>	<b>15</b>	<b>413</b>

Font: Servei d'Avaluació del SOIB a partir de les dades del SOIB.

La durada mitjana de les accions ha estat de 98 hores en modalitat presencial i 31 hores en teleformació. Les accions per a persones aturades han tingut una durada superior (109 hores), mentre que les dirigides a col·lectius vulnerables han estat les més llargues (325 hores).



En total, hi han participat 5.794 persones (5.450 presencials i 344 en línia). El 58 % de les participants han estat dones, proporció que augmenta al 66 % en teleformació. Les dones es concentren majoritàriament en edats superiors als 35 anys (70 %, i un 42 % majors de 45 anys), fet que suggereix un ús d'aquesta formació com a eina de requalificació i actualització professional.

El 79 % de l'alumnat ha completat el curs i ha estat avaluat, i el 89 % ha obtingut una qualificació positiva. Els abandonaments (21 %) responen en la seva major part a causes alienes a la col·locació.

L'anàlisi conjunta del nivell formatiu de les persones demandants d'ocupació i de l'oferta formativa disponible posa de manifest un desajust estructural entre les necessitats de qualificació de la població i la configuració del sistema de formació professional per a l'ocupació. En concret, la població demandant presenta una clara concentració en nivells educatius mitjans i baixos, un 41,5 % ha assolit estudis primaris, el 48,6 % tenen estudis secundaris, mentre que la presència de persones amb formació professional és reduïda (8,9 %). Aquesta estructura evidencia la necessitat de reforçar itineraris d'accés a la qualificació, especialment en nivells intermedis, per tal de millorar l'ocupabilitat i facilitar la progressió professional.

En aquest context, l'oferta de certificats professionals mostra una elevada concentració en un nombre reduït de famílies professionals, principalment en l'àmbit dels serveis, com Administració i Gestió, Hoteleria i Turisme i Serveis Socioculturals i a la Comunitat, que acumulen més de la meitat de les accions formatives. Aquesta orientació és coherent amb l'estructura productiva de les Illes Balears, però pot resultar insuficient per donar resposta a la necessitat de diversificació i a la demanda creixent de perfils tècnics intermedis. En particular, s'observa una presència limitada de famílies vinculades a sectors industrials, energètics o tecnològics més especialitzats.

Pel que fa a la formació en el treball, es detecta una major diversificació de l'oferta, especialment en el cas de les persones ocupades, amb una distribució més equilibrada entre famílies professionals. Tanmateix, en el cas de les persones en situació d'atur, l'oferta continua concentrant-se en àmbits similars als dels certificats professionals, amb un pes destacat dels serveis socioculturals, la formació complementària i la informàtica. Això reforça la idea que el sistema tendeix a reproduir els mateixos patrons sectorials, sense una orientació prou clara cap a sectors emergents o amb dèficit de mà d'obra.

En conjunt, aquestes evidències apunten a la necessitat de reforçar la planificació estratègica de l'oferta formativa, incorporant de manera sistemàtica l'anàlisi del perfil de la població demandant i de les necessitats del mercat de treball. L'elevada concentració de persones amb nivells educatius baixos i mitjans requereix desplegar itineraris progressius de qualificació que combinin competències bàsiques, formació professional i experiència en empresa, amb especial atenció a l'accessibilitat i a la flexibilitat dels recorreguts formatius.



Així mateix, es fa necessari reequilibrar l'oferta formativa per reduir la concentració en determinades famílies professionals i reforçar aquells àmbits amb major potencial de creixement i demanda de qualificació intermèdia, especialment en sectors tècnics, industrials, digitals i vinculats a la transició ecològica. Aquest procés hauria d'anar acompanyat d'una millor articulació entre la formació professional per a l'ocupació i el sistema educatiu, així com d'una major implicació del teixit empresarial en la detecció de necessitats i en el disseny de l'oferta.

## 1.9. Xarxa d'FP SOIB. Centres i formacions

### Centres autoritzats

Un cop analitzada l'oferta impartida en centres de la xarxa d'FP del sistema educatiu, aquest apartat se centra en la xarxa de centres autoritzats de formació professional del SOIB, que constitueix el principal instrument operatiu per al desplegament de l'oferta formativa vinculada a les polítiques actives d'ocupació.

El conjunt de dades analitzat inclou informació sobre la tipologia de centre (propi, col·laborador o centre virtual), el municipi d'implantació i l'entitat titular, i posa de manifest una xarxa àmplia i heterogènia de centres autoritzats distribuïts arreu del territori:

- Centres autoritzats Xarxa FP SOIB per titularitat:
  - Administració pública: 50.
  - Entitat social: 40.
  - Centres privats: 46.
- Centres autoritzats Xarxa FP SOIB per Illes:
  - Mallorca: 104.
  - Menorca: 18.
  - Eivissa: 11.
  - Formentera: 3.
- Centres autoritzats per impartir graus C:
  - Nivell 1: 112.
  - Nivell 2: 100.
  - Nivell 3: 81.

L'anàlisi evidencia un predomini molt clar dels centres col·laboradors (administracions públiques, entitats socials i centres privats) enfront dels centres propis, ja que representen més del 90 % del total de centres autoritzats de la xarxa FP del SOIB. Aquest fet és coherent amb un model de provisió externalitzada, en què el SOIB exerceix les funcions de planificació, regulació i autorització, mentre que l'execució de la formació recau principalment en entitats externes autoritzades.



Els centres propis del SOIB (EHIB, IBANAT, etc.) tenen un pes quantitativament reduït, però desenvolupen un rol estratègic, especialment en sectors clau, en la garantia de capacitat pública i en l'alineació directa amb les prioritats del SOIB. La presència d'un centre virtual autoritzat és testimonial, però apunta cap a una via complementària de provisió formativa. Actualment, hi ha 4 centres autoritzats per impartir formació professional i 10 centres inscrits en la modalitat de teleformació per impartir formació en el treball.

- Des del punt de vista territorial, la xarxa presenta una concentració significativa a Palma, que agrupa aproximadament un terç del total de centres autoritzats. Altres municipis amb presència destacada són Manacor, Inca, Calvià i Marratxí, que actuen com a pols territorials secundaris.
- A escala insular:
  - Mallorca concentra la major part dels centres i l'oferta més diversificada.
  - Menorca mostra una xarxa més institucionalitzada, amb un pes rellevant d'ajuntaments i del Consell Insular.
  - Eivissa combina administració local, entitats socials i centres privats, especialment vinculats als sectors serveis i turisme.
  - Formentera presenta una xarxa més reduïda, fortament centralitzada en el Consell Insular.

En conjunt, la distribució garanteix una cobertura insular completa, tot i que amb diferències en densitat i diversificació territorial de l'oferta.

Les entitats titulars dels centres autoritzats es concentren principalment en:

1. Administracions públiques (ajuntaments, consells insulars i ens instrumentals).
2. Entitats del tercer sector social, amb un pes molt rellevant d'organitzacions especialitzades en discapacitat, salut mental i inclusió social.
3. Centres de formació privada i especialitzada, especialment en turisme, serveis socio-sanitaris, construcció i formació tècnica, i, en menor mesura, centres propis del sistema públic d'FP.

Aquesta composició reflecteix una clara orientació de la xarxa FP del SOIB cap a la diversitat d'actors i la cobertura de col·lectius vulnerables.

### **Graus B: distribució de l'oferta per nivell de grau**

L'oferta formativa es concentra de manera molt clara en graus de nivell 3, que agrupa la major part dels registres, mentre que els nivells 1 i 2 tenen un pes notablement inferior. Des del punt de vista de les polítiques actives d'ocupació, aquesta distribució és coherent amb la voluntat d'elevat el nivell competencial de la població demandant, si bé posa de manifest un menor pes dels nivells inicials, clau per a col·lectius amb baixa qualificació.



L'oferta es concentra principalment en un nombre reduït de famílies professionals:

- Serveis Socioculturals i a la Comunitat (SSC), amb un pes molt elevat, especialment al nivell 3, vinculada a perfils d'atenció a les persones i serveis sociocomunitaris.
- Administració i Gestió (ADG), amb presència transversal a tots els nivells, associada a competències polivalents i d'alta ocupabilitat.
- Hoteleria i Turisme (HOT), especialment rellevant als nivells inicials i intermedis, en coherència amb el caràcter estructural del sector a les Illes Balears.
- Comerç i Màrqueting (COM) i Informàtica i Comunicacions (IFC), amb un pes destacat al nivell 3, vinculades a la digitalització i als serveis avançats.

Altres famílies professionals presenten una presència residual o molt especialitzada, sovint concentrada en un únic nivell, fet que pot respondre a necessitats sectorials molt concretes o a dificultats estructurals per desplegar oferta estable.

### **Relació entre nivell de grau i perfil professional**

L'anàlisi conjunta de nivell i família professional mostra patrons clars:

- El nivell 1 concentra perfils més operatius i d'accés ràpid al mercat de treball.
- El nivell 2 fa referència a perfils que tenen coneixements dels fonaments tècnics i científics de la seva activitat i capacitat de comprensió i aplicació dels processos.
- El nivell 3 agrupa perfils més qualificats i especialitzats i comporta responsabilitat de coordinació i supervisió de treball tècnic i especialitzat
- Algunes famílies (com ADG i HOT) actuen com a eixos estructurals de l'oferta, amb presència transversal als diferents nivells.

L'anàlisi de la participació per sexe a les diferents convocatòries de formació professional mostra un equilibri global molt elevat entre dones i homes, amb un total de 9.778 participants, dels quals 4.885 són dones (50,0 %) i 4.881 són homes (49,9 %). Els casos sense informació de sexe (NS/NC) són testimonials (12 persones, 0,1 %), fet que indica una bona qualitat del registre de dades.

Tot i l'equilibri global, s'observen diferències rellevants segons el tipus de convocatòria:

- SOIB graus B d'FP línia 1, dirigida prioritàriament a persones desocupades (2024). És la convocatòria amb més volum de participants (5.526 persones) i presenta una distribució pràcticament paritària, amb 2.913 dones (52,7 %) i 2.604 homes (47,1 %).
- SOIB graus B d'FP línia 2, dirigida prioritàriament a persones ocupades (2024). Mostra una clara feminització, amb 795 dones (66,5 %) davant 397 homes (33,2 %).



%), fet coherent amb la possible orientació d'aquesta línia cap a col·lectius o famílies professionals tradicionalment feminitzades.

- En canvi, la formació específica de graus B presenta una major presència masculina, amb 845 homes (72,0 %) i 329 dones (28,0 %), evidenciant una segregació per sexe associada al tipus d'especialitats impartides.
- Les resolucions d'autoritzacions de graus FP B + FEMPO no sostingudes amb fons públics (2024-2025) també mostren una major participació masculina (913 homes, 57,3 %, davant 681 dones, 42,7 %).
- Les convocatòries de menor volum (EHIB, graus C i convocatòries 2025) presenten fluctuacions més marcades, però amb nombres absoluts reduïts que no alteren el patró global.

### 1.10. Conclusions

La formació professional a les Illes Balears es troba en una fase de transició cap a un model integrat, derivat de la Llei orgànica 3/2022 i del Reial decret 659/2023, que estableixen un únic sistema de formació professional articulat en graus seqüencials (A-E).

Aquesta reforma suposa una oportunitat per reforçar la coordinació institucional, la planificació estratègica i la connexió entre formació i mercat laboral.

Durant el període 2021-2024, el sistema gestionat pel SOIB ha experimentat un creixement sostingut i una consolidació estructural, amb més de 17.000 participants anuals i una mitjana d'èxit formatiu superior al 90 %. Els certificats de professionalitat han continuat essent l'eix vertebrador fins al 2024, mentre que la formació en el treball s'ha consolidat com a eina clau per a l'actualització de competències de la població ocupada i per al reciclatge professional de col·lectius amb més dificultats.

Tot i aquests avanços, la diagnosi territorial i sectorial mostra desequilibris significatius:

- Des del punt de vista territorial, la major part de l'activitat formativa es concentra a Mallorca (84 % de les accions), mentre que Menorca (8 %), Eivissa (6 %) i Formentera (1 %) disposen d'una oferta més limitada.

Aquesta desigualtat redueix les oportunitats formatives de la població de les illes menors, especialment per a persones amb dificultats de mobilitat o responsabilitats familiars.

- Menorca concentra la seva oferta en tres famílies professionals —Hoteleria i Turisme, Serveis Socioculturals i a la Comunitat i Administració i Gestió—, Eivissa mostra un fort predomini de l'Hoteleria (34 % de les accions) i de l'Edificació i Obra Civil (16 %), i Formentera presenta una oferta molt restringida, limitada a dues famílies (Hoteleria i Turisme i Administració i Gestió).



Aquestes asimetries territorials evidencien la necessitat de reforçar la planificació insular, impulsar la teleformació i ampliar la xarxa de centres autoritzats a les illes menors per garantir la igualtat d'accés.

- Des del punt de vista sectorial, l'oferta formativa continua fortament orientada als serveis (Administració i Gestió, Hoteleria i Turisme, Serveis Socioculturals i a la Comunitat, Imatge Personal), que representen més de la meitat de les accions.

En canvi, els sectors industrials, tecnològics, ambientals i agroalimentaris tenen una presència residual, tot i el seu potencial estratègic en el marc de la transició verda i digital.

També s'observa una bretxa de gènere estructural: les dones es concentren en àrees administratives i socials, mentre que els homes predominen en especialitats tècniques, fet que reproduceix la segregació horitzontal del mercat laboral.

- La participació en accions formatives de grau B en sectors STEM mostra una clara infrarepresentació de les dones, que representen aproximadament el 10 % del total, enfront del 90 % d'homes, evidenciant la persistència de bretxes de gènere en aquests àmbits. Aquesta situació posa de manifest la necessitat d'incorporar mesures específiques d'atracció, orientació i suport per incrementar la presència femenina en aquests àmbits estratègics.

En conjunt, el sistema presenta fortaleces importants —expansió de l'oferta, elevades taxes d'èxit, consolidació institucional—, però també reptes estructurals que condicionen la seva equitat i eficàcia:

- Assegurar un major equilibri territorial en la distribució de l'oferta i dels centres autoritzats.
- Impulsar una diversificació sectorial que incrementi el pes de la formació verda, digital i industrial.
- Reduir la segregació de gènere i promoure la participació femenina en sectors STEM i tecnològics.
- Reforçar la coordinació interinstitucional per a la implantació dels nous graus i per al seguiment de resultats.
- Establir sistemes estables d'avaluació i planificació basada en evidències, que permetin orientar l'oferta a les necessitats reals del mercat de treball.

El període 2025-2029 haurà de consolidar un model integrat, flexible i territorialment equilibrat, amb una oferta formativa que respongui als reptes de la transformació productiva, la sostenibilitat i la cohesió social.



**Conselleria d'Educació  
i Universitats**

Direcció General de Formació Professional  
i Ordenació Educativa



**Conselleria d'Empresa,  
Ocupació i Energia**

Servei d'Ocupació

La formació professional i la formació en el treball esdevenen així un eix estratègic del desenvolupament econòmic de les Illes Balears, clau per garantir oportunitats d'aprenentatge permanent, ocupabilitat i igualtat d'oportunitats per a tota la ciutadania.



## 2. Altres actuacions de formació professional

### 2.1. Acreditació de competències

El procediment d'acreditació de competències professionals adquirides per experiència professional o formació no reglada entra en una nova fase a partir de l'any 2026, moment en què acaba el programa de finançament de la Unió Europea, NextGenerationUE, i s'ha de redefinir el seu funcionament per optimitzar-lo amb fons propis.

Aquest és un nou repte que assumeix el Govern de les Illes Balears per tal d'acreditar competències professionals a treballadors que, en el seu moment, no varen finalitzar o obtenir una titulació reglada del sistema de formació professional.

L'efecte de l'acreditació de competències és positiu perquè reconeix a la persona que acredita la seva capacitat professional i incentiva la formació contínua al llarg de la vida, obrint la possibilitat de seguir una formació que, posteriorment, pot donar lloc a un certificat professional o a un cicle formatiu i, en conseqüència, l'opció d'accedir a llocs de treball amb major remuneració.

El nombre de persones i unitats de competència acreditades en els darrers anys, ha augmentat exponencialment per tal d'aprofitar al màxim possible el finançament europeu.

A la taula 26 es mostra l'evolució del programa.

**TAULA 26. Nombre de persones i unitats de competència acreditades**

Any	Candidats acreditats	Unitats de competència acreditades
2021	493	3.025
2022	1.413	7.617
2023	1.358	7.322
2024	2.189	11.894
2025	3.118	17.963

Font: dades de l'Institut de les Qualificacions Professionals de les Illes Balears (IQPIB).

### 2.2. Formació i empresa. FP dual en règim intensiu

Uns dels reptes del sistema de formació professional és la consolidació del concepte dual, involucrant les empreses, organismes equiparats, associacions empresarials i altres agents necessaris per a l'èxit d'aquesta idea. El sistema dual té un doble règim, el general i l'intensiu. El règim intensiu duu associat el contracte formatiu, amb requisits legals que ha de complir i que el minva de flexibilitat davant les necessitats d'alumnes, centres i empreses i resta d'agents implicats. A les Illes Balears el règim intensiu s'ha estructurat des de l'any 2012 al



voltant d'un contracte de treball i actualment s'utilitza per cursar determinats graus D i graus C.

### Administració educativa

L'evolució dels cicles formatius que s'imparteixen en règim intensiu es pot observar a la taula 27.

TAULA 27. Evolució matrícula alumnat FP intensiu					
Illa	Curs 21-22	Curs 22-23	Curs 23-24	Curs 24-25	Curs 25-26
Mallorca	473	416	487	633	639
Menorca	0	13	20	15	18
Eivissa	0	5	12	34	61
Formentera	0	0	0	0	0
<b>TOTAL</b>	<b>473</b>	<b>434</b>	<b>519</b>	<b>682</b>	<b>718</b>

Font: elaboració pròpia a partir de les dades d'admissió a cicles formatius.

El contracte de formació en alternança és el contracte formatiu que va entrar en vigor el 30 de març de 2022, com a resultat de la reforma laboral introduïda pel Reial decret-llei 32/2021, aprovat el 28 de desembre de 2021. D'acord amb el previst en l'article 11.2 de l'Estatut dels Treballadors, el contracte per a la formació en alternança té per objecte compatibilitzar l'activitat laboral retribuïda amb els corresponents processos formatius en l'àmbit de la formació professional, els estudis universitaris o del catàleg d'especialitats formatives del Sistema Nacional d'Ocupació.

L'activitat laboral exercida en l'empresa en règim d'alternança ha de complementar, integrar-se i coordinar-se amb l'activitat formativa a través d'un programa formatiu individual, en el marc dels acords i convenis de cooperació subscrits pels centres de formació professional i les entitats formatives autoritzades o inscrites amb les entitats i empreses col·laboradores, per complir amb l'objectiu de la qualificació professional. Per a això, ha d'estar directament relacionada amb l'activitat formativa que justifica la contractació laboral. La durada del contracte serà la prevista en el corresponent pla o programa formatiu individual, amb un mínim de tres mesos i un màxim de dos anys.

A la taula 28 es pot observar l'evolució dels contractes registrats a les Illes Balears en la modalitat de formació en alternança: varen ser 1.215 el 2022, baixaren a 880 el 2023 i remuntaren fins als 1.355 el 2024. Els homes aglutinen el 57,3 % dels contractes durant el 2024. Les activitats econòmiques vinculades a l'administració pública i a l'educació són les que presenten un major volum de contractació, amb un 28,1 % i un 16,5 %, respectivament.



TAULA 28. Evolució dels contractes de formació en alternança a les Illes Balears per secció econòmica i sexe (2022-2024)

Secció econòmica		2022			2023			2024		
		Homes	Dones	Total	Homes	Dones	Total	Homes	Dones	Total
A	Agricultura, ramaderia, silvicultura i pesca	21	18	39	3	1	4	30	25	55
C	Indústria manufacturera	98	13	111	148	10	158	54	11	65
E	Subministrament aigua, activitats sanejament, gestió de residus				2	4	6			
F	Construcció	25	11	36	25	7	32	40	4	44
G	Comerç a l'engròs i al detall	79	68	147	96	81	177	85	59	144
H	Transport i emmagatzemament	6	2	8	7	2	9	9	2	11
I	Hoteleria	74	52	126	45	36	81	41	39	80
J	Informació i comunicacions	33	5	38	22	6	28	20	5	25
K	Activitats financeres i d'assegurances	0	1	1	0	2	2	2	3	5
L	Activitats immobiliàries	1	2	3	2	0	2	1	0	1
M	Activitats professionals, científiques i tècniques	12	23	35	26	29	55	26	20	46
N	Activitats administratives i serveis auxiliars	19	5	24	30	11	41	23	14	37
O	Administració pública	183	214	397	36	32	68	185	196	381
P	Educació	44	60	104	36	50	86	127	97	224
Q	Activitats sanitàries i de serveis socials	52	47	99	39	27	66	99	78	177
R	Activitats artístiques, recreatives i d'entreteniment	12	4	16	29	5	34	16	4	20
S	Altres serveis	15	15	30	18	13	31	19	21	40
T	Activitats de les llars	1	0	1						
	<b>Total</b>	<b>675</b>	<b>540</b>	<b>1.215</b>	<b>564</b>	<b>316</b>	<b>880</b>	<b>777</b>	<b>578</b>	<b>1.355</b>

Font: OTIB a partir de les dades del SOIB.



El marge de millora en aquest camp és considerable, ja que l'oferta en règim intensiu en el sistema educatiu representa únicament el 3,94 % del total de places oferides.

Per altra banda, cal destacar que, des de l'any 2016 i fins a aquest any, els programes de formació en alternança del SOIB en el marc del contracte de formació en alternança han incorporat com activitat formativa els certificats professionals. A partir d'aquest any continuen incorporant graus B.

Aquests programes públics d'ocupació i formació, pel que fa a l'activitat laboral i al procés formatiu en l'empresa, s'han adaptat a la temporalització de cada empresa.

## **Administració laboral**

### **Formació en alternança**

Els programes de formació en alternança combinen aprenentatge teòric i pràctica professional en entorns laborals, mitjançant la formalització d'un contracte de formació en alternança des del primer dia. Aquest model inclou diverses modalitats:

- Programes mixtos de formació i ocupació, habitualment executats per entitats locals.
- Formació dual amb empreses privades o entitats del tercer sector.

Aquesta modalitat s'ha consolidat a les Illes Balears com una línia clau per a la millora de l'ocupabilitat, especialment en col·lectius vulnerables i en sectors estratègics. Durant el període 2019-2025, aquesta modalitat ha combinat formació i contractació laboral a través de programes mixtos, formació amb compromís de contractació i formació dual, assolint una mitjana anual de participació d'entre 800 i 1.000 persones i una taxa d'inserció laboral propera al 50 %, en el conjunt dels programes de formació en alternança.

Durant el període 2020-2024, els programes mixtos han registrat un total de 2.095 participants, mentre que els programes de formació dual han assolit 1.962 participants, acumulant un total conjunt de 4.057 alumnes treballadors. Els programes mixtos han tingut una presència especialment destacada fins al 2023, tot i que experimenten una davallada significativa el 2024. En canvi, els programes duals mostren durant el 2024 una recuperació després de les xifres més baixes del 2021, mantenint un volum de participants més estable en els darrers anys.

Aquesta evolució posa de manifest una aposta sostinguda per la formació en alternança com a via d'inserció laboral, amb una distribució equilibrada entre les modalitats. Tot i això, la reducció de participants el 2024 obliga a reformular les futures convocatòries d'acord amb la capacitat operativa del sistema i les necessitats del mercat de treball. Concretament,



aquest darrer any hi han participat 463 persones, amb un 35 % en programes mixtos i un 60 % en formació dual.

En temes de participació per sexe, s'observen diferències significatives segons el tipus de programa. Als programes mixtos de formació i ocupació, els homes representen el 55,8 % de les persones participants i les dones, el 44,2 %. A la formació amb empreses privades, la bretxa és més gran (74 % d'homes i 26 % de dones), mentre que als programes per a col·lectius vulnerables, la participació masculina també és majoritària (60,3 % d'homes i 39,7 % de dones).

Tot i l'impacte positiu dels programes, la seva cobertura sobre la població de referència és relativament reduïda (1,92 %), fet que suggereix un potencial de creixement en termes d'abast. Destaquen especialment les convocatòries de SOIB Dual Sectors Estratègics, tant pel volum de participants (fins a 405 per convocatòria) com per l'elevada inversió executada i la seva orientació a ocupacions amb alta demanda. També cal subratllar el paper dels programes Dual Vulnerables, amb un alt grau d'intensitat formativa i orientats a persones amb discapacitat o en risc d'exclusió.

Entre els anys 2020 i 2024, un total de 1.962 persones desocupades han participat en programes de formació dual impulsats pel SOIB, distribuïdes entre les convocatòries de Dual Vulnerables i Dual Sectors Estratègics. Les convocatòries de Dual Sectors Estratègics han concentrat el major volum de participants cada any, arribant a 303 l'any 2023 i 222 l'any 2024, cosa que evidencia la consolidació d'aquesta línia com a eina prioritària per a la qualificació en sectors clau del mercat laboral. Per contra, la participació en la línia de Dual Vulnerables ha estat més variable, destacant un pic inicial l'any 2020 amb 398 participants i una davallada els anys següents.

Tot i aquesta menor cobertura, la línia de Dual Vulnerables es manté com un instrument d'alt valor social, amb taxes d'inserció superiors al 40 % en les darreres convocatòries. Per contra, Dual Sectors Estratègics registra unes taxes d'inserció de més del 60 %. En conjunt, els programes de formació dual han tingut un paper destacat en la millora de l'ocupabilitat, i reforcen la necessitat d'enfortir aquest model formatiu com a eix prioritari del sistema d'FP per a l'ocupació a les Illes Balears.

Finalment, la distribució dels certificats emesos entre els anys recents mostra una clara concentració en determinades famílies professionals, destacant especialment les àrees d'Agrària, Administració i Gestió, Serveis Socioculturals i a la Comunitat i Transport i Manteniment de Vehicles. Aquesta concentració respon a la demanda creixent de qualificació en ocupacions vinculades a serveis essencials, logística, suport administratiu i activitats verdes. A més, s'evidencia també una presència rellevant de certificats en l'àmbit d'Informàtica i Comunicacions i d'Hoteleria i Turisme, alineada amb el pes d'aquests sectors en l'economia de les Illes Balears.



## Formació amb Compromís de Contractació

El programa SOIB Formació amb Compromís de Contractació és una línia específica de polítiques actives d'ocupació orientada a millorar la inserció laboral de persones desocupades mitjançant formació directament vinculada a necessitats reals de contractació de les empreses. El programa combina accions formatives amb un compromís formal de contractació, assumit per les empreses o entitats participants.

L'objecte del programa és finançar projectes formatius dirigits a persones desocupades inscrites al SOIB que incloguin un compromís de contractació posterior, amb l'objectiu d'afavorir la inserció o reinserció laboral i millorar les competències professionals de les persones participants.

La finalitat última del programa és doble:

- Ajustar l'oferta formativa a les necessitats del mercat de treball, especialment en aquelles ocupacions amb dificultats de cobertura.
- Incrementar les probabilitats d'inserció laboral efectiva, mitjançant contractes vinculats directament a la formació rebuda.

Els projectes poden incloure:

- Formació professional, en concret, acreditacions de competència o graus B.
- Formació en el treball: especialitats formatives incloses en el Catàleg d'especialitats formatives del sistema de formació professional per a l'ocupació.

La formació és presencial i pot incorporar pràctiques professionals no laborals, així com continguts específics necessaris per al desenvolupament efectiu del lloc de treball objecte de la contractació.

Poden ser beneficiàries de les subvencions:

- Empreses privades amb centres de treball a les Illes Balears, que assumeixin directament el compromís de contractació.
- Entitats de formació autoritzades o inscrites, que assumeixin el compromís de contractació mitjançant acords amb empreses que formalitzaran els contractes.

En tots els casos, l'entitat beneficiària és responsable tant de l'execució de la formació com del compliment del compromís de contractació.

Entre els anys 2020 i 2024, un total de 259 persones han participat en programes amb compromís de contractació impulsats pel SOIB, amb un pic als anys 2022 i 2023, amb 71 i 87 participants, respectivament. Cal aclarir que no totes aquestes persones participants en la formació varen ésser contractades posteriorment, sinó que les característiques de les



diferents convocatòries vigents entre els anys 2020 i 2024 estableixen que les empreses havien d'adquirir el compromís de contractar entre el 40 % i el 60 % de l'alumnat apte.

### **Beques i incentius**

El SOIB gestiona diversos programes de beques i ajuts econòmics orientats a facilitar la participació i la continuïtat formativa.

Fins ara, el SOIB ha gestionat la convocatòria de beques formatives dirigida a persones desocupades majors de 30 anys, matriculades als cursos de segon, tercer i quart d'educació secundària de persones adultes (ESPA) o en cicles de formació professional presencial de grau mitjà o de grau superior sostinguts amb fons públics de la CAIB, per als períodes 2022-2023, 2023-2024 i 2024-2025 i la convocatòria SOIB Jove: Beques d'Èxit per a l'estudi 2022-2025, del programa de segona oportunitat per a persones desocupades de més de 18 anys i menys de 30 matriculades en els cursos de segon, tercer o quart d'educació secundària de persones adultes o en cicles de formació professional presencial de grau mitjà o de grau superior sostinguts amb fons públics de la CAIB, durant els cursos 2022-2025, i inscrites en el Sistema Nacional de Garantia Juvenil, cofinançada pel Fons Social Europeu Plus, Programa Illes Balears per al període 2021-2027.

Per altra part, el SOIB també està gestionant una convocatòria de beques d'assistència i ajuts per a persones treballadores desocupades que siguin alumnes d'especialitats formatives finançades pel SOIB, per al període 2022-2026. Aquesta convocatòria estableix, per una part, beques d'assistència amb aprofitament per a persones de més de 16 anys i menys de 30 anys (per a persones amb discapacitat és suficient finalitzar l'acció formativa) i per a persones a partir de 30 anys (per a persones amb discapacitat és suficient finalitzar l'acció formativa) i beques d'assistència per a dones víctimes de violència masclista; per altra part, la convocatòria estableix ajuts per a transport, per a manutenció, per a allotjament i manutenció i per conciliació.

A més, el mes de novembre de 2025 es va publicar una nova convocatòria de beques d'assistència i ajuts per a persones treballadores desocupades que siguin alumnes d'especialitats formatives finançades pel SOIB, per al període 2026-2029, i el mes de desembre de 2025 també es va publicar una nova convocatòria de beques d'assistència i ajuts per a persones treballadores desocupades que siguin alumnes de graus B, mòduls professionals o FEMPO de formació professional finançats pel SOIB, per al període 2025-2027.

Aquestes dues darreres convocatòries estableixen, per una part, beques d'assistència amb aprofitament per a persones de més de 16 anys i menys de 30 anys (per a persones amb discapacitat és suficient finalitzar l'acció formativa) i per a persones a partir de 30 anys (per a persones amb discapacitat és suficient finalitzar l'acció formativa) i beques d'assistència per a dones víctimes de violència masclista; i per l'altra, la convocatòria estableix ajuts per a transport, per a manutenció, per a allotjament i manutenció i per conciliació.



L'any 2024 s'han concedit:

- 124 beques de retorn educatiu a l'ESO i FP,
- 3.637 beques per superació d'accions formatives,
- i 4.475 ajuts per a transport, manutenció, allotjament o conciliació.

Aquestes línies d'incentiu contribueixen a reduir barreres econòmiques i afavorir la igualtat d'oportunitats, especialment entre joves, dones i col·lectius amb dificultats d'accés.

### **Formació professional per a ocupats (bonificada)**

La formació professional per a ocupats bonificada té caràcter estatal. De manera que totes les empreses privades del territori nacional que cotitzen pels treballadors en temes de formació professional poden realitzar formació bonificada. Cada empresa és adscrita a la comunitat autònoma on realitza la seva principal activitat, i que per tant concentra tots o la majoria dels seus treballadors.

Les empreses han de comunicar les accions formatives programades a l'Administració i han de realitzar funcions de seguiment, control i avaluació de les accions. El 2024 el total d'empreses que han realitzat formació bonificada a les Illes Balears són 9.081, i com s'observa a la taula 29 segueix la tendència ascendent després del descens del 2020.

TAULA 29. Número de participants formats, empreses formadores i hores de formació a les Illes Balears (2019-2024)

Concepte	2021	2022	2023	2024
Participants formats	117.739	136.187	157.684	165.801
Empreses formadores	8.221	8.891	8.672	9.081
Hores de formació	1.810.879	2.062.770	2.154.144	2.748.664
Font: FUNDAE.				

Durant l'any 2024 les accions formatives que han tengut un major nombre de participants han estat les relacionades amb les competències de les famílies professionals d'Administració i Gestió (el 31,4 % de participants formats) i les de Seguretat i Medi Ambient (el 16,8 % de participants formats). D'altra part, les famílies professionals amb un major nombre d'hores de formació han estat les d'Administració i Gestió (el 17,5 % del total d'hores de formació) i d'Hoteleria i Turisme (el 16,6 % del total d'hores de formació).

### **2.3. Altres**

El Pla Estratègic de la Formació Professional, a més de proporcionar dades que donen a conèixer l'estat de la formació professional a les Illes Balears, té per objecte desenvolupar



els objectius marcats i comprovar que s'han assolit a la seva finalització. Per tal de dotar-lo d'agilitat i eficiència, no conté un detall exhaustiu de totes les accions i mesures que es duen a terme per l'administració pública ja sigui educativa com laboral, en matèria de formació professional, algunes de les quals es detallen a continuació:

- Ordenació del sistema de formació professional a les Illes Balears: marc normatiu i currículums propis.
- Orientació acadèmica i professional a través de la xarxa de punts POAP.
- Gestió de la tramitació necessària per liquidar trimestralment la seguretat social de tots els alumnes que realitzen formació en centres de treball o formació en empresa o organisme equiparat.
- Creació i desenvolupament de la xarxa de centres d'excel·lència.
- Dotació als centres dels equipaments necessaris pel desenvolupament de les ofertes formatives d'acord amb la normativa vigent.
- Internacionalització de la formació professional a través del programa Erasmus.
- Desenvolupament de programes de cicles formatius de grau mitjà inscrits en el Pla de reforç de llengües estrangeres i cicles bilingües.
- Posada en marxa d'accions de difusió del sistema de formació professional: fires, pàgina web, xarxes socials i altres canals de comunicació amb la comunitat educativa.
- Regulació de programes de qualificació per atendre alumnes amb necessitats especials de suport educatiu.
- Acompanyament de la comunitat educativa durant el procés d'admissió a graus.
- Lliurament de premis extraordinaris i reconeixement de matrícules d'honor a l'alumnat que compleix els requisits.
- Ajuts a empreses per acollir alumnat del mòdul de pràctiques professionals no laborals o del període de formació en empresa o organisme equiparat (FEMPO).
- Autorització de formació professional en centres privats no sostinguts amb fons públics (graus B i FEMPO).
- Aprovació de protocols i autorització de formació en el treball en centres propis educatius i de formació en el treball i formació professional en centres propis no educatius i centres propis del SOIB.

### 3. Objectius estratègics i indicadors

Una vegada establert el diagnòstic i localitzades les necessitats del sistema de formació professional de les Illes Balears, es determinen a continuació els objectius estratègics del Pla Estratègic de la Formació Professional 2026-2029, així com les accions a executar i els indicadors de control.



### 3.1. Modernització de la formació professional

#### Acció 1. Renovar infraestructures i equipaments

Com un dels seus objectius principals, la Conselleria d'Educació i Universitats ha ideat un Pla d'Infraestructures Educatives que preveu, entre d'altres, la renovació i nova construcció de centres integrats de formació professional per tal de modernitzar les instal·lacions i equipaments on es desenvolupen les formacions. A la taula 30 s'estableix el calendari previst.



TAULA 30. Calendari previst de renovació i nova construcció de centres integrats de formació professional

Centre	Actuació	Illa	Municipi	Previsió
CIFP Es Castell	Nova construcció	Menorca	Es Castell	C/T
CIFP Ciutadella hoteleria	Nova construcció	Menorca	Ciutadella	C/T
CIFP Bintalpa	Nova construcció	Menorca	Maó	LL/T
CIFP Centre de la Mar	Ampliació	Menorca	Maó	M/T
IES Ses Estacions	Ampliació	Mallorca	Palma	C/T
CIFP Platja de Palma	Nova construcció	Mallorca	Palma	LL/T
IES Son Pacs	Reforma	Mallorca	Palma	M/T
CIFP Juníper Serra	Ampliació	Mallorca	Palma	M/T
CIFP Francesc de Borja Moll	Ampliació	Mallorca	Palma	M/T
CIFP Politécnic	Nova construcció	Mallorca	Palma	C/T
CIFP Escola Nauticopesquera	Nova construcció	Mallorca	Palma	M/T
CIFP Son Llebre	Ampliació	Mallorca	Marratxí	M/T
CIFP Pere de Son Gall	Nova construcció (canvi d'ubicació)	Mallorca	Llucmajor	M/T
CIFP Manacor	Nova construcció	Mallorca	Manacor	M/T
CIFP Joan Taix	Ampliació	Mallorca	Sa Pobla	C/T
CIFP Alcúdia hoteleria	Nova construcció	Mallorca	Alcúdia	M/T
CIFP Alcúdia nàutica	Nova construcció	Mallorca	Alcúdia	Sense determinar
CIFP Muro	Nova construcció	Mallorca	Muro	M/T
CIFP Calvià	Nova construcció	Mallorca	Calvià	LL/T
CIFP Cala Millor	Nova construcció	Mallorca	Sant Llorenç des Cardassar	LL/T
CIFP Can Marines	Ampliació	Eivissa	Santa Eulària del Riu	M/T
CIFP Quartó del Rei	Ampliació	Eivissa	Santa Eulària del Riu	C/T
CIFP Eivissa	Nova construcció	Eivissa	Eivissa	LL/T

**Font:** Pla d'Infraestructures Educatives de les Illes Balears.  
C/T (curt termini): inici abans de 2 anys. M/P (mig termini): inici entre 2 i 5 anys. LL/T (llarg termini): inici entre 5 i 10 anys.

Aquest objectiu se sustenta en una sèrie d'aspectes positius pel fet de concentrar oferta formativa en centres integrats, diferenciant-la de l'educació secundària obligatòria i el batxillerat que s'imparteixen a instituts d'educació secundària:

- Autonomia de gestió de centre, dedicant esforços i recursos a la formació professional.
- Orientació enfocada a la formació professional.



- Més flexibilitat i diversitats d'ofertes formatives de graus A a E.
- Sinergies permanents amb els sectors productius.
- Especialització de centres per famílies professionals.

A més, i dintre de l'estratègia marcada pel Ministeri, és necessari continuar desenvolupant la xarxa de centres d'excel·lència i centres de referència nacional en el territori de les Illes Balears.

Indicador: percentatge d'actuacions realitzades en relació amb les previstes (en fase de construcció o licitades).

Assoliment de l'objectiu: el 60 % de les accions finalitzades, en construcció o licitades.

## **Acció 2. Actualitzar normativa**

Els canvis de normativa estatal introduïts per la Llei 3/2022 i pel RD 659/2023 obliguen a l'adaptació autonòmica del sistema de formació professional de les Illes Balears. Aquesta tasca ja ha començat amb la publicació del Decret 39/2025, d'1 d'agost, d'ordenació de la formació professional de les Illes Balears, que crea un marc normatiu autonòmic necessari per al posterior desenvolupament reglamentari d'aspectes més concrets: organització i funcionament, formació en empresa o organisme equiparat, prevenció de riscos laborals, convenis, programes de qualificació inicial, proves lliures, proves d'accés, etcètera.

Normativament, un altre repte majúscul és la publicació dels currículums propis de les Illes Balears que determinin les característiques dels graus D i, per extensió, dels graus C i B. La seva entrada en vigor està prevista per al curs 2026-2027.

Els currículums han d'evolucionar quan es detectin necessitats productives motivades per la incorporació de noves tecnologies i processos, motiu pel qual s'establiran comissions de revisió.

Indicador: de cara al primer bienni del Pla, s'ha d'haver aprovat la normativa autonòmica següent:

- 21 currículums de les famílies professionals impartides a les Illes Balears.
- Ordre d'organització i funcionament dels graus C, D i E del sistema educatiu que s'imparteixen a les Illes Balears, en la modalitat d'ensenyament presencial en règim general i intensiu.
- Ordre per la qual es regula la fase de Formació en empresa o organisme equiparat dels graus C, D i E del sistema de formació professional, en modalitat presencial, a les Illes Balears.
- Ordre per la qual s'estableix el procediment que han de seguir els equips docents per acreditar que l'alumnat ha superat la formació en prevenció de riscos laborals



que ha estat impartida en els centres educatius del sistema de formació professional a les Illes Balears.

- Ordre per la qual s'aprova el model d'acord i el model de conveni tipus de col·laboració per a la realització de la fase de formació en empresa o organisme equiparat dels ensenyaments del sistema de formació professional, en règim general, a les Illes Balears.

El segon bienni ha d'estar publicada la normativa següent:

- Ordre de proves d'accés a cicles formatius.
- Ordre d'organització i funcionament dels Programes de qualificació inicial i dels Programes de qualificació inicial específics.
- Ordre de proves lliures de mòduls de cicles formatius.
- Ordre d'organització i funcionament de la modalitat semipresencial i virtual.

Assoliment de l'objectiu: més del 70 % de normativa creada en relació amb la planificada. Entrada en vigor el curs 2026-2027 dels currículums d'un mínim de 15 famílies professionals.

### **Acció 3. Crear nous graus segons demanda del mercat**

El Decret 39/2025 d'ordenació de la formació professional de les Illes Balears estableix a l'article 6 la creació d'una comissió consultiva amb la finalitat d'apropar i enfortir el vincle entre el sector educatiu i els sectors productius per a dissenyar una oferta d'estudis de formació professional que es correspongui amb les necessitats canviants. Es preveu la creació d'aquesta comissió de forma oficial al llarg de l'any 2026.

La creació de nova oferta ha d'estar consensuada, adaptada a les necessitats i ha de tenir en compte la realitat de cada illa i els diferents règims i modalitats del sistema de formació professional.

Sectors com ara l'energètic, d'importància estratègica, reclamen un increment progressiu de les places de formació per respondre a les necessitats de la transició energètica i a la digitalització. A través de la comissió consultiva està previst canalitzar les demandes sectorials, orientar cap a aquestes necessitats i reformular l'oferta educativa.

Indicador: creació de la comissió consultiva i creació d'ofertes formatives basades en el treball realitzat a la comissió.

- Necessitats i suggeriments d'oferta formativa que s'ajustin a l'anàlisi de les necessitats detectades per la comissió consultiva.

Assoliment de l'objectiu: implantació de 10 noves ofertes educatives a partir dels estudis presentats entre 2026-2029.



#### **Acció 4. Formar el professorat**

Com s'ha destacat, la formació i actualització del professorat esdevé una eina bàsica en la lluita contra l'abandonament escolar, proporcionant recursos als docents per gestionar la diversitat de les situacions que es donen en els grups de formació professional, especialment de grau bàsic i mitjà.

Indicador: evolució del nombre de formacions tècniques i metodològiques i satisfacció del professorat beneficiat.

Assoliment de l'objectiu: augment mínim del 5 % de les formacions impartides respecte al curs anterior i un mínim de 4 punts sobre 5 en els qüestionaris de satisfacció del professorat.

#### **3.2. Foment de l'ocupabilitat**

#### **Acció 5. Consolidar la formació professional dual**

A mesura que passin els cursos, es podrà determinar si la introducció de la formació professional dual ha contribuït a la reducció de l'abandonament, motivant l'alumnat a continuar en la formació triada, per una banda, i aconseguint que les empreses desenvolupin el paper de formadors que els hi dona la normativa actual. Sectors amb necessitat de mà d'obra tenen ara la possibilitat de participar en el sistema i sol·licitar la incorporació d'alumnes perquè puguin complir amb la seva fase de formació en empresa, mostrant-los la filosofia interna i el sistema de treball. En darrer termini, la fita ha de ser la continuïtat en l'empresa i la completa inserció en el mercat laboral.

L'adequació dels plans de formació a la realitat dels currículums i les necessitats empresarials és un altre repte al qual s'enfronta la formació professional. En aquest sentit, es treballarà per desenvolupar estratègies col·laboratives que permetin l'alumnat rotar en la seva fase de formació en empresa o organisme equiparat entre diverses organitzacions aconseguint plans de formació coherents.

Indicador: percentatge d'alumnes que realitzen formació en empresa o organisme equiparat a primer curs.

Assoliment de l'objectiu: assolir el 60 % en grau bàsic, 70 % en grau mitjà i 80 % en grau superior al final del període estudiat (2029).

#### **Acció 6. Fomentar el règim intensiu en sectors susceptibles**

El règim intensiu presenta l'avantatge de poder cursar un grau simultaniejant-lo amb un contracte per a la formació en alternança. D'aquesta manera, persones amb la necessitat de tenir uns ingressos poden continuar formant-se. Anteriorment, s'han mostrat les dades actuals i ara s'incideix en la necessitat de crear una major oferta en règim intensiu. De fet,



l'objectiu de les autoritats educatives és oferir graus D en modalitat mixta: l'alumne comença la seva formació en règim general i en el moment de la FEMPO de primer curs, l'equip educatiu decideix si és susceptible de continuar els estudis en règim intensiu o si, al contrari, roman en règim general. Per dur endavant aquesta idea es requereix:

- La creació d'una aplicació que faci els càlculs necessaris per a cada individu per tal de complir amb la legislació laboral i educativa en el règim intensiu.
- Un esforç extra en l'organització de centre, ja que es donaran grups amb uns alumnes en règim general i d'altres en règim intensiu.
- Disponibilitat de les empreses per signar contractes de formació en alternança, tenint en compte les bonificacions que ofereixen i els avantatges per la seva transformació en indefinits a la finalització.
- Una anàlisi dels sectors productius que demanden aquest tipus de formació, principalment els més necessitats de treballadors i que millor es poden adaptar a les condicions imposades per la normativa laboral i educativa.
- Establiment d'un programa de formació a tutors duals d'empresa. Certificació de tutors dual d'empresa amb formació i experiència.
- Sistema de reconeixement de bones pràctiques a empreses col·laboradores.

Indicador: percentatge de cicles en règim intensiu en relació al total.

Assoliment de l'objectiu: aconseguir que el 10 % de la formació total s'imparteixi en règim intensiu al final del període de referència (2029).

### **Acció 7. Millorar la inserció laboral**

A partir de l'anàlisi realitzat a l'apartat de diagnòstic, la inserció laboral es considera un objectiu implícit de la formació professional i per això s'estableix en aquest Pla. Les accions que poden suposar una millor inserció laboral:

- Promocionar i donar publicitat a les diferents ofertes de formació professional i de formació en el treball, convocatòries de subvencions i novetats per facilitar el coneixement i l'accés de la ciutadania.
- Donar a conèixer els punts d'orientació acadèmica i professional i definir noves estratègies d'adequació de l'oferta formativa a les expectatives d'alumnat i sectors productius.
- Establir un sistema de formació professional dual, prioritzant la permanència de l'alumnat a les empreses o organismes equiparats.
- Incrementar l'oferta formativa segons les necessitats de mà d'obra manifestades pel teixit empresarial.



Indicador: percentatge d'alumnes graduats inserits en el mercat laboral.

Assoliment de l'objectiu: augment d'un 5 % en tots els nivells de cara a la finalització del període respecte de les darreres dades disponibles.

### **Acció 8. Consolidar el procediment d'acreditació de competències professionals**

Analitzada la situació actual de l'acreditació de competències professionals per experiència laboral o formació no reglada, el repte consisteix a consolidar aquest servei al ciutadà, millorant la seva ocupabilitat. Per fer àgil el procediment, serà necessari el desenvolupament d'una eina informàtica i el replantejament de les accions a dur a terme una vegada finalitzat el període de finançament amb fons europeus.

Indicador: nombre de candidats que han finalitzat el procés i nombre d'estàndards de competència professional acreditats.

Assoliment de l'objectiu: tendència creixent d'un mínim del 5 % cada curs escolar, prenent com a referència les dades de l'any 2026.

### **3.3. Impuls de l'equitat**

#### **Acció 9. Crear itineraris especials**

L'obertura de noves vies per donar resposta a la diversitat de les aules de formació professional de les Illes Balears és fa necessari en vista de les dades analitzades. Aquesta normativa ha de ser capaç de:

- Traçar itineraris alternatius a l'educació secundària obligatòria per a l'alumnat amb discapacitat (programa de capacitació i formació integrat).
- Oferir a alumnat sense titulació la possibilitat de cursar ofertes formatives conduents a un certificat professional, per exemple amb programes de qualificació inicial i programes de qualificació inicial específics.

Indicador: aprovació de normativa.

Assoliment de l'objectiu: nombre de centres que s'han acollit a les noves opcions. Mínim 5 centres al final del període.

#### **Acció 10. Reduir el biaix de gènere**

En aquest sentit, s'han de prendre mesures relacionades amb una orientació educativa allunyada del biaix de gènere:

- Accions formatives relacionades amb la coeducació.



- Accions de promoció de les ofertes de formació professional amb alumnat minoritari, explicant experiències positives de protagonistes que contin com han viscut la situació al llarg del seu aprenentatge, bones pràctiques i tallers en centres.

Indicador: percentatge de dones en cicles masculinitzats i percentatge d'homes en cicles feminitzats.

Assoliment de l'objectiu: reducció del biaix de gènere en les famílies afectades en un 5 % respecte de les dades del curs 2022-2023.

### **Acció 11. Desenvolupar programes d'atenció a desocupats, ocupats i col·lectius vulnerables**

Fomentar i consolidar una oferta formativa, tant de formació en el treball com de formació professional, adreçada a treballadors desocupats i ocupats, mitjançant els programes següents:

- Formació per a treballadors desocupats, amb l'objectiu que assoleixin una qualificació professional i la millora de la seva ocupabilitat.
- Formació per a treballadors ocupats per requalificar-los i per millorar la competitivitat del teixit productiu i de les empreses.
- Programació de formació específica per a persones en situació de vulnerabilitat en el marc dels seus itineraris integrals d'inserció.
- Programa Xec Formació, amb l'objectiu de finançar formació en el treball adreçada a persones treballadores desocupades i ocupades en sectors productius amb necessitats específiques, tal com lampisteria, electricitat, climatització i prevenció de riscos laborals en el sector de la construcció.
- Oferta formativa estable en centres de formació de l'Administració laboral.
- Autorització de formació professional no sostinguda amb fons públics a centres de formació privats.

Amb l'objectiu de millorar l'ocupabilitat, la qualificació i la inserció professional de les persones desocupades i dels col·lectius en situació de vulnerabilitat, es proposen les actuacions següents:

- **Consolidar els programes de formació en alternança amb l'ocupació:** es tracta de programes en els quals es combinarà un conjunt d'accions formatives (graus B, especialitats formatives en el treball) amb feina a una empresa o organisme equiparat mitjançant la subscripció d'un contracte de formació en alternança.

Els tipus de programes són:

- **Formació en alternança en sectors estratègics i de difícil cobertura:** la formació es durà a terme en centres autoritzats i inscrits, mentre que el treball



es realitzarà en empreses de titularitat privada. La durada dels projectes serà entre 6 i 12 mesos.

- **Formació en alternança en el sector públic instrumental, les entitats locals i el tercer sector d'acció social:** inclou dues línies: línia 1 per a persones joves desocupades i menors de 30 anys a la qual hi participa l'FSE+ i línia 2 adreçada a persones desocupades de 30 anys o més. La durada dels projectes serà entre 6 i 12 mesos.
- **Formació en alternança adreçada a persones amb discapacitat o en risc d'exclusió social:** programes en els quals es crearà un itinerari formatiu adaptat al col·lectiu. La durada dels projectes serà entre 12 i 36 mesos.
- **Consolidar els programes de formació amb compromís de contractació:** es poden combinar un conjunt d'accions formatives (graus B i especialitats formatives en el treball), en què s'hauran de presentar compromisos de contractació amb empreses que han de contractar el 40 % de les persones que s'han format i han obtingut la qualificació d'apte.

**11.1)** Desenvolupar programes de formació professional adreçats a persones desocupades i col·lectius d'atenció prioritària, orientats a la millora de la qualificació i a la transició al mercat de treball

Indicador: taxa d'inserció laboral de les persones que han participat en programes de formació professional segons col·lectiu.

Assoliment de l'objectiu: tendència anual creixent fins a assolir una taxa d'inserció del 40 % o superior en col·lectius d'atenció prioritària.

**11.2)** Revisar i adequar el disseny de les convocatòries de formació professional amb la finalitat de garantir l'accés dels col·lectius d'atenció prioritària

Indicador: incorporació de criteris de prioritització o reserva per a col·lectius d'atenció prioritària en les convocatòries de formació professional.

Assoliment de l'objectiu: les convocatòries de formació professional incorporen criteris explícits de prioritització o reserva per a col·lectius d'atenció prioritària.

**11.3)** Fomentar la participació de les dones en especialitats formatives de caràcter tècnic i STEM, amb especial atenció a les dones pertanyents a col·lectius vulnerables

Indicador: percentatge de dones participants en especialitats formatives de caràcter STEM.

Assoliment de l'objectiu: les convocatòries de formació professional incorporen criteris explícits de prioritització o reserva per a col·lectius d'atenció prioritària.

### **3.4. Connexió amb sectors estratègics**



## **Acció 12. Comptar amb participació empresarial en la confecció de currículums propis**

La creació de currículums propis de les Illes Balears dels títols dels cicles formatius és un projecte que s'ha anat desenvolupant des que es va aprovar la normativa estatal. S'ha treballat en grups de treball per tenir una estructura inicial, uns grups formats per professors coneixedors de les necessitats. Per altra banda, durant el procés de tramitació de la normativa, els esborranys dels currículums es remetran a les organitzacions patronals més representatives, que tindran la responsabilitat de distribuir-los entre els seus associats perquè facin les aportacions que considerin convenients. Aquestes aportacions es valoraran, posteriorment, pels tècnics, i s'adaptaran els currículums inicials a les necessitats actuals.

Aquest plantejament implica agilitat i flexibilitat, tant per als sectors econòmics com per a l'administració educativa per aconseguir uns currículums actualitzats i competitius.

L'objectiu és fer participis els sectors empresarials i, per això, es durà un control de les aportacions que es facin en els currículums de cada família professional.

Indicador: nombre d'aportacions rebudes des del sector empresarial.

Assoliment de l'objectiu: recepció i incorporació de propostes. Mínim 5 per cada família professional.

## **Acció 13. Col·laborar amb empreses o organismes equiparats**

Les empreses o organismes equiparats poden col·laborar amb la formació professional de diverses maneres per millorar la formació dels estudiants i respondre a les necessitats del mercat laboral. Les opcions de col·laboració són:

- Acollir alumnat per a la formació en empresa o organisme equipat (FEMPO). Les empreses o organismes equiparats poden oferir llocs per a la formació en empresa, on els estudiants adquireixin experiència real al sector. Aquesta formació permet a l'alumnat posar en pràctica els coneixements adquirits a l'aula i millorar les seves habilitats professionals en un entorn laboral real. Aquest acolliment es pot donar en règim general i intensiu (amb contracte de treball), en cas que el cicle formatiu s'ofereixi en aquest règim.
- Cedir espais per a la formació. Les empreses o organismes equiparats poden cedir espais de forma gratuïta per facilitar el desenvolupament d'activitats formatives en entorns professionals que permetin als estudiants treballar en condicions més properes a les que trobaran en el seu futur lloc de treball. Aquesta cessió es materialitzarà en un conveni amb la Conselleria d'Educació i Universitats.
- Patrocinar la formació professional. Les empreses o organismes equiparats poden facilitar equipament o material als centres educatius, patrocinar projectes o oferir beques dins de la formació professional, com a part de la seva estratègia de responsabilitat social corporativa. A través d'aquest tipus de col·laboració, poden



contribuir a millorar la qualitat de la formació, oferir oportunitats a estudiants amb menys recursos i ajudar a formar professionals més qualificats.

- Organitzar o ser receptors de visites o xerrades professionals. Les empreses o organismes equiparats poden convidar els estudiants a les seves instal·lacions per conèixer de primera mà els seus processos i operacions, o organitzar xerrades amb professionals del sector per ajudar a entendre millor les oportunitats laborals i les tendències del mercat.
- Acollir professorat d'FP per realitzar estades formatives. Les empreses poden acollir professorat d'FP per realitzar estades formatives. Si tenen interès en proposar una estada formativa a professorat, es poden posar en contacte amb la Direcció General de Formació Professional i Ordenació Educativa indicant a quin àmbit professional es vol dirigir l'estada formativa. Aquestes col·laboracions afavoreixen una relació estreta entre l'educació i el món empresarial, milloren les oportunitats laborals dels estudiants, mentre que les empreses contribueixen a la formació de professionals altament qualificats, tot en el marc de la seva responsabilitat social corporativa.

Indicador: nombre de col·laboracions de cadascuna de les categories descrites: empreses que acullen alumnat, cessió d'espais, convenis de patrocini, empreses que s'ofereixen per a xerrades.

Un altre indicador serà el nombre de tutors d'empresa formats.

Assoliment de l'objectiu: augment acumulatiu d'un 5 % respecte al curs anterior prenent com a referència el curs 2025-2026.

#### **Acció 14. Fomentar projectes col·laboratius**

Amb l'objectiu de fomentar la cultura emprenedora entre l'alumnat de formació professional, impulsar la col·laboració amb empreses i associacions sectorials i reforçar la transferència del coneixement i la qualitat de la formació professional. En aquest cas, s'ha publicat la convocatòria d'ajuda a projectes d'emprenedoria en FP per al curs 2025-2026. Aquests projectes estan finançats pel Fons Social Europeu Plus (FSE+):

- Projectes col·laboratius que fomentin la cultura d'FP en l'empresa i promoguin models d'excel·lència.
- Projectes col·laboratius amb associacions sectorials de suport a pimes i micropimes.

També s'han realitzat i es preveuen accions conjuntes com jornades formatives, tallers demostratius, hackatons, etc.

Indicador: nombre de projectes desenvolupats cada curs acadèmic.



Assoliment de l'objectiu: increment progressiu del 5 % de la participació dels centres educatius en els projectes respecte al curs anterior.

### 3.5. Coordinació entre el III Pla Estratègic de la Formació Professional i el POQIB 2026-2028

Amb l'aprovació del Pla d'Ocupació de Qualitat de les Illes Balears (POQIB) 2026-2028, el sistema de planificació de les polítiques públiques d'ocupació incorpora un instrument estratègic específic que defineix els eixos prioritaris, els objectius operatius i els indicadors de seguiment vinculats a l'evolució del mercat de treball i la millora de l'ocupabilitat. Per garantir la coherència entre els diferents instruments de planificació, aquest III Pla Estratègic de la Formació Professional estableix una alineació explícita amb els eixos del POQIB, especialment pel que fa a la inserció laboral, la connexió amb els sectors estratègics i la modernització de la formació per a l'ocupació. Aquesta alineació s'estructura en tres nivells:

1. **Coherència d'objectius estratègics**: els objectius del POQIB en matèria de formació, orientació i inserció laboral s'integren com a referència per a la planificació de les actuacions d'aquest Pla. En particular, destaquen els eixos 2 (Impuls de les polítiques actives d'ocupació), 3 (Suport a les empreses), 4 (Col·lectius vulnerables), 6 (Ocupació juvenil), 7 (Sostenibilitat) i 9 (Especialització productiva).
2. **Integració d'indicadors compartits**: es defineixen un conjunt d'indicadors comuns que permeten fer un seguiment coordinat i comparable de l'impacte de les actuacions, tant en el marc del POQIB com del Pla Estratègic de la Formació Professional. Aquests indicadors estan vinculats a la cobertura formativa, a la participació en accions de qualificació estratègica, i a la inserció laboral per a col·lectius prioritaris i sectors específics.
3. **Sinergies en el sistema de seguiment i avaluació**: els dos plans preveuen sistemes de monitoratge anuals amb indicadors de cobertura i impacte, així com l'elaboració d'informes periòdics compartits. El III Pla Estratègic de la Formació Professional es compromet a incorporar en els seus informes anuals una anàlisi específica dels indicadors replicats del POQIB, facilitant així la coordinació interdepartamental i la rendició de comptes conjunta.

A continuació, la taula 31, recull la correspondència entre indicadors estratègics del POQIB 2026-2028 i els objectius estratègics del Pla Estratègic de la Formació Professional.



TAULA 31. Correspondència entre indicadors estratègics del POQIB 2026-2028 i objectius estratègics del Pla Estratègic de la Formació Professional 2026-2029

Indicador POQIB 2026-2028	Descripció resumida	Eix POQIB	Objectiu del Pla d'FP vinculat
Núm. de persones participants en accions formatives impulsades o finançades pel SOIB	Mesura de la cobertura de formació ocupacional i contínua	Eix 2	Foment de l'ocupabilitat
Núm. de persones que accedeixen a l'acreditació de competències (ACREDITA)	Participació en processos de reconeixement oficial d'experiència laboral	Eix 2	Modernització de la formació professional
Núm. de formacions vinculades a sectors estratègics i/o emergents	Alineació de l'oferta formativa amb necessitats del teixit productiu	Eix 3 i 9	Connexió amb sectors estratègics
Taxa d'inserció laboral dels participants en programes del SOIB	Inserció a 6 o 12 mesos segons tipus de programa	Eixos 2, 4, 6 i 9	Foment de l'ocupabilitat
Núm. de dones en especialitats formatives STEM	Mesura de la igualtat d'accés i diversificació professional	Eix 8	Impuls de l'equitat
Núm. d'empreses participants en accions formatives	Vinculació empresa-formació	Eix 3	Connexió amb sectors estratègics
% de persones participants en formació verda o de cures	Sectors emergents i estratègics per a la sostenibilitat social i ambiental	Eix 7	Connexió amb sectors estratègics

#### 4. Pressupost

El finançament d'aquest Pla depèn de diferents òrgans del Govern de les Illes Balears, en concret de la Conselleria d'Educació i Universitats i de la Conselleria de Treball, Funció Pública i Diàleg Social. A més, es tenen en compte els recursos procedents de fons europeus i acords de conferència sectorial.

Per tal d'assolir els objectius marcats, es preveu un pressupost de 621,78 milions d'euros, en què la partida més important és la modernització de la formació professional, especialment en referència a les instal·lacions i equipaments de centres que suposa el 68,35 % del total del pressupost, tal com es pot observar a la taula 32.



TAULA 32. Pressupost previst

Acció	2026	2027	2028	2029	TOTAL
A1. Actualització normativa	0,28 €	0,29 €	0,30 €	0,32 €	1,19 €
A2. Creació de nova oferta	1,87 €	3,74 €	5,61 €	7,48 €	18,70 €
A3. Instal·lacions	80,00 €	135,00 €	85,00 €	125,00 €	425,00 €
A4. Formació del professorat	0,24 €	0,25 €	0,26 €	0,28 €	1,03 €
B5. Consolidació FP dual	4,58 €	4,81 €	5,05 €	5,31 €	19,75 €
B6. Foment règim intensiu	0,18 €	0,19 €	0,20 €	0,21 €	0,78 €
B7. Inserció laboral	0,22 €	0,23 €	0,24 €	0,25 €	0,95 €
B8. Acreditació de competències	1,02 €	1,22 €	1,46 €	1,75 €	2,10 €
C9. Itineraris especials	0,55 €	0,58 €	0,61 €	0,64 €	2,37 €
C10. Reducció biaix de gènere	0,32 €	0,34 €	0,36 €	0,38 €	1,40 €
C11. Programes d'atenció desocupats, ocupats, vulnerables – SOIB (convocatòries formació en el treball + graus + graus vulnerables + xec formació + formació dual + formació amb compromís contractual)	36,00 €	36,36 €	36,72 €	37,09 €	146,17 €
D13. Col·laboració amb empreses i organismes	0,28 €	0,29 €	0,30 €	0,32 €	1,19 €
D14. Projectes col·laboratius	0,20 €	0,25 €	0,31 €	0,39 €	1,15 €
<b>TOTAL</b>					<b>621,78 €</b>
<b>Font:</b> elaboració pròpia. Dades en milions d'euros.					

## 5. Avaluació i seguiment

Es preveu realitzar un informe de seguiment biennal basat en els indicadors detallats al punt 2 d'aquest Pla. Aquest informe es treballarà en el si d'una comissió de seguiment designada a aquest efecte i integrada per:

- La directora general de Formació Professional i Ordenació Educativa de la Conselleria d'Educació i Universitats, o la persona en qui delegui.
- El cap del Departament de Formació Professional i Qualificacions Professionals.
- El cap del Servei d'Oferta Formativa i Infraestructures.
- Un tècnic del Servei d'Oferta Formativa i Infraestructures.
- La directora del SOIB, o la persona en qui delegui.
- La cap del Departament de Formació del SOIB, o la persona en qui delegui.
- La cap del servei a qui la directora del SOIB assigni aquesta funció.
- Un tècnic del SOIB.



Els punts que ha de tenir l'informe són:

- Actualització de les dades diagnòstiques proporcionades en el Pla Estratègic de la Formació Professional i breu anàlisi de la seva evolució.
- Avaluació dels objectius a través dels indicadors.
- Propostes de millora i correcció, si escau.
- Conclusions i pla d'acció per al següent bienni.

Es farà feina damunt el document de treball establert a l'annex 1, tenint en compte que les dades que determinen els indicadors han de provenir de la mateixa font.

La presidència i la secretaria de la comissió s'exerciran de manera alterna per l'Administració educativa (a partir de l'any 2026) i l'Administració laboral. La presidència correspondrà, alternativament, a la directora general de Formació Professional i Ordenació Educativa i a la directora del SOIB.

La secretaria recaurà en el tècnic designat per cadascuna de les administracions, també amb caràcter altern. Correspon a la secretaria convocar les reunions i aixecar-ne acta, que serà signada per totes les parts una vegada revisada.

Les reunions de la comissió de seguiment tindran lloc durant el darrer trimestre dels anys 2027 i 2029, moment en què s'emetrà l'informe definitiu i es redactarà el nou pla.

Qualsevol de les parts podrà sol·licitar una reunió extraordinària de seguiment del Pla mitjançant un correu electrònic adreçat a la secretaria, en què s'haurà d'especificar l'ordre del dia.