

Fes-te a la  
idea.



PLA D'AUTOOCUPACIÓ I  
FOMENT DE L'EMPREDORIA  
ILLES BALEARS 2017-2020

Pacte per a la Competitivitat, l'Ocupació de Qualitat i el Progrés Social



GOVERN  
ILLES  
BALEARS



soib  
formació  
i ocupació

icdi Institut d'Innovació  
Empresarial  
de les Illes Balears

isba

ESTRATÈGIA DE  
EMPRENEDORIA I  
SISTEMA DE  
GARANTIA JUVENIL

MINISTERIO  
DE TRABAJO  
Y SEGURIDAD SOCIAL

Unión Europea  
Fondo Social Europeo  
"El FSE invierte en tu futuro"

Fes-te a la  
idea.



PLA D'AUTOOCUPACIÓ I  
FOMENT DE L'EMPREDORIA  
ILLES BALEARS 2017-2020

Pacte per a la Competitivitat, l'Ocupació de Qualitat i el Progrés Social



GOVERN  
ILLES  
BALEARS



GOVERN DE LES ILLES BALEARS  
CONSELLERIA  
DE TREBALL, COMERC  
I INDÚSTRIA

soib  
formació  
i ocupació



Institut d'Innovació  
Empresarial  
de les Illes Balears

isba

ESTADÍSTICA DE  
EMPRESARIS I  
ACTIVITAT JUVENIL  
garantia juvenil

INSTRUMENT  
DE POLÍTICA  
I COOPERACIÓ SOCIAL

INSTRUMENT  
DE POLÍTICA  
I COOPERACIÓ SOCIAL



Unió Europea  
Fons Social Europeu  
"El FSE: investint en tu i el teu futur"

<b>1. INTRODUCCIÓ: ABAST I CONTEXT DEL PLA.....</b>	<b>5</b>
<b>2. OBJECTIUS DEL PLA D’AUTOOCUPACIÓ I FOMENT DE L’EMPREDORIA .....</b>	<b>9</b>
<b>3. DIAGNOSI DE L’AUTOOCUPACIÓ A LES ILLES BALEARS .....</b>	<b>11</b>
3.1. El teixit empresarial.....	11
3.2. El Règim de Treballadors Autònoms com a mostra d’empredoria.....	19
<b>4. MARC JURÍDIC DEL PLA DE AUTOOCUPACIÓ I FOMENT DE L’EMPREDORIA DE LAS ILLES BALEARS:.....</b>	<b>29</b>
4.1. ÀMBIT ESTATAL:.....	29
4.2. ÀMBIT AUTONÒMIC:.....	30
<b>5. LÍNIES ESTRATÈGIQUES I ACCIONS A DESENVOLUPAR: .....</b>	<b>33</b>
5.1. LÍNIA ESTRATÈGICA 1: FOMENT DE LA CULTURA EMPREDORA I DIFUSIÓ DE LA SITUACIÓ DE L’AUTOOCUPACIÓ.....	35
5.2. LÍNIA ESTRATÈGICA 2. CAPTACIÓ I ORIENTACIÓ INICIAL D’AQUELLES PERSONES INTERESSADES EN L’AUTOOCUPACIÓ. ....	36
5.2.1. Establir la xarxa de captació i orientació inicial en l’autoocupació.....	36
5.2.2. Establir procediments de detecció dels demandants d’ocupació potencialment empredors en el SOIB, que s’han de derivar als serveis especialitzats, a l’inici del projecte empredor, mitjançant itineraris individuals i personalitzats d’autoocupació.....	37
5.2.3. Planificar un sistema integral per a l’atenció i la promoció de l’empredoria en el SOIB i a les entitats especialitzades de suport, incrementant la cooperació entre els agents clau de la xarxa empredora de les Illes Balears, l’assignació de responsabilitats, la dotació de recursos i el seguiment dels seus resultats.....	37
5.2.4. Establir de dispositius en línia per poder focalitzar i centralitzar els canals de difusió i gestió de dades a les xarxes referents a l’autoocupació.....	37
5.3. LÍNIA ESTRATÈGICA 3. SERVEI D’ASSESSORAMENT I TUTORITZACIÓ DELS PROJECTES DE NEGOCI.....	37
5.3.1. Posada en marxa del servei d’orientació i tutorització:.....	38
5.3.2. Foment de l’empredoria en col·laboració:.....	39
5.3.3. Formació en orientació empresarial i desenvolupament local:.....	39
5.3.4. ÈTICA EMPRESARIAL.....	39
5.4. LÍNIA ESTRATÈGICA 4. AJUDES FINANCERES PER A LA POSADA EN MARXA I LA CONSOLIDACIÓ DEL PROJECTE D’AUTOOCUPACIÓ.....	40
5.4.1. AJUDES ECONÒMIQUES A L’INICI DE L’ACTIVITAT:.....	41
5.4.2. AJUDES DESTINADES AL MANTENIMENT DE L’ACTIVITAT PER COMPTE PROPI:.....	41
5.4.2.1. Ajudes destinades a afavorir la conciliació de la vida laboral, familiar i personal de la persona titular de l’activitat empredora:.....	41
5.4.2.2. Ajuda de foment al relleu generacional:.....	42
5.4.3. AJUDES PER A LA CONSOLIDACIÓ I EL CREIXEMENT DEL PROJECTE D’AUTOOCUPACIÓ:.....	43
5.4.3.1. Ajudes per reenforçar el projecte d’autoocupació:.....	43
5.4.3.2. Ajudes per afavorir la primera contractació d’un treballador / a per compte aliena per part del titular del projecte d’autoocupació.....	43
5.4.3.3. Ajudes a la persona treballadora autònoma que propiciï la inserció laboral de l’autònom/a col·laborador/a.....	44
5.5. LÍNIA ESTRATÈGICA 5. FINANÇAMENT DEL PROJECTE EMPREDOR.....	44
5.5.1. Realitzar un directori dels instruments financers locals, nacionals i europeus, per tal que tot empredor tingui informació i assessorament sobre els instruments financers actuals, tant del sistema bancari tradicional, com del sistema bancari no tradicional.....	44
5.5.2. Reforçament dels avals per a empredors a través d’ISBA SGR, Societat de Garantia Recíproca, per poder accedir als préstecs bancaris tradicionals.....	45
5.5.3. Foment de la inversió privada i difusió de les plataformes col·laboratives i col·lectives, amb l’objectiu de facilitar l’accés al finançament alternatiu, com per exemple, business angels, crowdfunding, crowdlending, fòrums d’inversió, etc.).....	45
<b>6. PRESUSUPOST I CALENDARI DE EXECUCIÓ. ....</b>	<b>47</b>
<b>7. SEGUIMENT I CONCERTACIÓ DEL PLA D’AUTOOCUPACIÓ I FOMENT DE L’EMPREDORIA.....</b>	<b>49</b>



# 1. INTRODUCCIÓ: ABAST I CONTEXT DEL PLA

L'objectiu de tota societat és perseguir el progrés i el benestar dels seus ciutadans. Sens dubte, aquest objectiu té molts vessants, essent l'àmbit econòmic un dels seus principals elements definidors, si bé no l'únic.

La crisi econòmica viscuda des de l'any 2008 i que a poc a poc va quedant enrere, si més no en els seus àmbits més macroeconòmics, ha posat damunt la taula la necessitat de disposar d'un entramat econòmic sòlid i dinàmic, capaç de fer front a les dificultats i amb suficient flexibilitat per ajustar-se a les necessitats canviants d'un món cada vegada més globalitzat i més competitiu. Així, un dels ensenyaments de la crisi és la necessitat d'establir estratègies econòmiques amb una mirada al mitjà i llarg termini i fonamentada sobre el consens, tal que puguin romandre a l'aixopluc de les dificultats del curt termini.

Amb aquest ànim, el 22 de febrer de 2016 el Govern de les Illes Balears acordà amb els agents econòmics i socials més representatius i amb la participació de representants de la societat civil organitzada, les bases per a la constitució del Pacte per la Competitivitat, l'Ocupació de Qualitat i el Progrés Social. L'objectiu darrer d'aquest Pacte és transformar el creixement econòmic en benestar social, de manera d'establir una estratègia de creixement que abasti a tots els sectors econòmics, aplicant polítiques inclusives, justes i sostenibles en el temps. Amb la signatura de les bases del Pacte es pretén una millora del model econòmic que permeti una diversificació de la nostra economia, per tal que millori la competitivitat inclusiva del nostre

teixit productiu.

Amb aquesta encomana, el Govern de les Illes Balears, juntament amb els agents econòmics i socials més representatius, així com bona part de la societat civil organitzada, treballaren intensament per consensuar una diagnosi de l'economia balear i determinar els principals eixos estratègics sobre els quals establir un full de ruta per al període 2017-2020. Fruit d'aquesta feina, el 9 de maig de 2017 la Mesa del Diàleg Social va aprovar definir fins a 13 plans estratègics i 10 mesures estratègiques. Entre aquests plans i per la seva importància específica, es determinà la necessitat d'establir un Pla d'ocupació de qualitat 2017-2020 i un Pla d'autoocupació i foment de l'emprenedoria 2017-2020, on ambdós eren complementaris.

Quant al Pla d'autoocupació i foment de l'emprenedoria, el desenvolupament d'una economia més competitiva i productiva requereix de l'esperonament del seu teixit productiu. Al respecte, la generació de riquesa té el seu fonament en l'empresa, fet pel qual resulta primordial ajudar a la creació de noves empreses que fomentaran l'ocupació i la riquesa futura de la nostra societat. Des del punt de vista de la persona, l'autoocupació, a més d'una mesura d'impuls empresarial, també constitueix una alternativa professional, especialment rellevant per aquelles persones desocupades.

La importància de l'emprenedoria i del treball per compte propi estan reconegudes a l'estratègia Europa 2020 amb la finalitat d'acon-

seguir un creixement intel·ligent, sostenible i integrador, i són vàries les iniciatives emblemàtiques que tracten ambdós aspectes com són l'Agenda de Noves Qualificacions i Ocupacions, Joventut en Moviment (iniciatives sobre educació i ocupació) i la Plataforma contra la Pobresa i l'Exclusió Social. La Comissió Europea centra els seus esforços en: (a) la creació de noves empreses per part de persones sense ocupació i procedents de grups desfavorits, (b) la sostenibilitat i la qualitat del treball de les empreses d'autònoms i microempresaris, (c) el suport als emprenedors socials i (d) el microfinançament. Amb això, es pretén augmentar el coneixement sobre emprenedoria i treball per compte propi; sensibilitzar, facilitar l'aprenentatge mutu i crear capacitat en els països i regions de la Unió Europea; promoure normes voluntàries i mesures de protecció per a l'emprenedoria i el treball per compte propi, i donar suport econòmic a l'emprenedoria. Així, el Fons Social Europeu promou l'emprenedoria mitjançant els serveis d'ajuda financera i el suport a empreses. Les dones empresàries i les persones desfavorides i amb discapacitats es troben entre els destinataris d'aquest suport. També s'ha de destacar el Pla europeu d'acció per l'emprenedoria 2020 que té com a repte aconseguir més emprenedors i relançar l'esperit emprenedor arreu del continent. Aquestes iniciatives compten amb la participació de dues xarxes d'aprenentatge de l'FSE: la Comunitat de Pràctiques sobre Emprenedoria Integradora (CoIPE), que obri l'emprenedoria a tots els sectors de la societat, i la Xarxa europea d'ocupació juvenil, en la qual intercanvien bones pràctiques d'emprenedoria juvenil. L'Instrument Europeu de Microfinançament contribueix a estimular el treball per compte propi i la creació de microempreses i el Fons Europeu de Desenvolupament Regional dona suport a l'emprenedoria a través de projectes INTERREG, entre els quals figuren Enspire EU, Senior Enterprise i YES.

Malgrat l'interès global de l'impuls de l'emprenedoria com a forma de generar teixit productiu, la concreció d'una idea de negoci no és una tasca fàcil i requereix de tot un seguit de coneixements. A la vegada, l'accés a crèdit, l'aprenentatge de les habilitats per a la posada en marxa del negoci i la presa de decisions en el context d'un pla d'empresa que permeti albirar la consolidació del projecte no són immediates. Les estadístiques ens mostren que la taxa de mortalitat empresarial és molt alta. Per tot això, es fa necessari que els ciutadans disposin d'un servei públic que els pugui ajudar en el conjunt de tots aquests aspectes. Aquest és l'objectiu darrer del Pla.

Malgrat la necessitat de disposar d'un servei públic que fomenti l'autoocupació de manera integral, també és cert que hi ha d'altres entitats, públiques i privades, que tenen una tradició en algun/ns aspectes de l'autoocupació. Per això i en la recerca de l'eficiència i el reconeixement de la labor efectuada per tots plegats, el desenvolupament d'aquest Pla requereix d'una estreta coordinació amb totes aquestes entitats. Per això, en el desenvolupament del Pla s'hauran d'establir mecanismes de comunicació i coordinació amb totes aquestes entitats per assegurar l'eficiència en el conjunt de les actuacions que realitza aquest sistema.

Aquest Pla d'autoocupació i foment de l'emprenedoria es presenta amb un conjunt d'aportacions que han de permetre superar la situació existent fins ara.

Una primera qüestió és que el Pla d'autoocupació i foment de l'emprenedoria es dissenya com un pla integral que abasti els diferents àmbits que afecten els projectes empresarials d'autoocupació. Així, s'estableixen àmbits d'actuació que abasten aspectes de foment de l'esperit emprenedor i de la formació en l'àmbit empresarial. D'altra banda, el Pla articula un sistema d'orientació empresarial,

tutorització i monitoratge d'aquelles persones que volen endegar un projecte d'autoocupació. El Pla també contempla tot un seguit d'ajudes financeres dirigides a facilitar la creació d'empreses, la generació d'ocupació i per al manteniment dels projectes empresarials. En definitiva, es tracta d'un disseny que acompanya a la persona des de l'idea inicial de negoci, passant per la posada en marxa del projecte i que ha de continuar fins a la seva consolidació.

En segon lloc, la perspectiva que condueix el Pla és d'endegar un procés d'autoocupació responsable. Així, no es tracta tant d'incrementar la taxa de projectes que s'inicien, sinó garantir un nivell de maduració i estabilització de projectes alts passat un temps suficient. Un element que només es pot assolir des de processos de responsabilitat i de monitoratge dels projectes empresarials mitjançant tutoritzacions intensives i expertes.

En línia amb l'autoocupació responsable, es considera prioritari que els projectes de creació de noves empreses incloguin també un enfocament de responsabilitat social. En aquest Pla, s'inclouen accions que faciliten l'accés de les persones emprenedores als criteris i solucions per crear un perfil d'empresa responsable.

## Principis rectors

Els principis rectors del PLAE 2017-2020 són: **gratuitat** (accés a un serveis d'autoocupació de lliure accés i sense cost a tots els ciutadans), **integrabilitat** (totes les polítiques d'emprenedoria han d'estar interconnectades), de **discriminació positiva per raó de sexe** (fomentar especialment els projectes de dones), **corresponsables** (han de promoure l'equilibri entre la vida personal, familiar i laboral), **inclusives** (han de posar esment en

Com a resultat de l'anterior, una tercera aportació distintiva d'aquest Pla és la incorporació d'un servei específic d'assessorament, fet pel qual la disposició d'un capital humà especialitzat ha de permetre aquest procés de responsabilitat i de tutorització. Amb aquest servei, se cerca potenciar el talent de les persones emprenedores i ajudar-les a desenvolupar-lo amb la posada en marxa de projectes empresarials. Cal tenir en compte que el talent té tres components principals, la motivació i habilitat personal, el suport i acompanyament extern, i la capacitat necessària. S'entén que la persona emprenedora està motivada, per això des d'aquest Pla hem de treballar en els altres dos components per ajudar a desenvolupar el talent i a millorar-lo a través de la capacitat.

Una quarta aportació és la inclusió de noves ajudes, així com l'increment dels imports de les ajudes ja existents, fet que tot plegat vol confirmar l'aposta de l'autoocupació com una alternativa per l'ocupació de qualitat.

Finalment, les línies estratègiques i d'actuació, que es concreten en accions, són fruit de la interlocució establerta amb els agents econòmics i socials més representatius, amb la voluntat de tots de donar un impuls conjunt a l'autoocupació.

les persones amb major risc d'exclusió social), **transparents i de rendició de comptes** (totes les polítiques d'autoocupació han de passar un procés d'avaluació per mesurar la seva eficàcia i eficiència) i **impuls de millora del model econòmic** (les polítiques d'autoocupació han d'actuar com a tractors de millora del model econòmic i de suport del teixit empresarial).





## 2. OBJECTIUS DEL PLA D'AUTOOCUPACIÓ I FOMENT DE L'EMPREDORIA

De manera general, l'objectiu del PLAE 2017-2020 és el foment i la promoció de la creació d'empreses, especialment de les micro-empreses, per aconseguir un nivell més alt d'ocupació i afavorir la creació de teixit productiu, especialment en aquelles activitats que puguin aportar més valor afegit.

Un element distintiu d'aquest Pla respecte del procedir dels darrers anys, quan es desmantellaren les estructures de foment de l'autoocupació, és la de procedir a una estratègia integral, de manera que el full de ruta abasti des d'una perspectiva de mitjà termini mit-

- a. Facilitar la creació d'empreses: es pretén incrementar la taxa d'emprenedoria en els joves desocupats fins al 7% i dels majors de 30 anys fins al 10% a 2020.
- b. Fomentar l'esperit i la cultura emprenedora entre els estudiants de formació professional i els universitaris
- c. Impulsar la formació en gestió empresarial.
- d. Augmentar la taxa de supervivència dels projectes per estimular el manteniment i la consolidació dels projectes d'autoocupació. Amb aquest sentit, s'impulsarà un emprenedoria responsable, de forma que el risc de fracassar es redueixi al mínim possi-

La consecució de tots aquests objectius s'articularà a través de la Conselleria de Treball, Comerç i Indústria. De manera més concre-

tant mesures de foment de l'emprenedoria, com de mesures globals en el curt termini tal que aquelles persones amb una idea de negoci es beneficiïn d'un suport inicial, però també d'un monitoratge posterior. Tot plegat, persegueix que l'objectiu general de creació d'empreses es complementi amb un segon objectiu de manteniment i consolidació d'un major percentatge d'aquestes noves apostes empresarials.

De manera concreta, els objectius particulars del PLAE 2017-2020 són:

- e. Per això, s'implementarà un circuit de tutorització i monitoratge que es mantindrà en el temps.
- e. Afavorir l'emprenedoria femenina com a forma de reduir les desigualtats entre homes i dones en el seu desenvolupament professional.
- f. Fomentar la creació d'ocupació assalariada lligada a projectes d'autoocupació.
- g. Facilitar el relleu generacional dels projectes d'autoocupació.
- h. Afavorir la conciliació de la vida laboral, familiar i personal de les persones que participen en projectes d'autoocupació.

ta hi participaran totes les seves direccions generals, bé directament o bé mitjançant ens dependents. Així, tots aquests objectius s'es-

tracturaran mitjançant la feina de:

- a. Direcció General de Treball, Economia Social i Salut Laboral.
- b. Servei d'Ocupació de les Illes Balears (SOIB).
- c. Institut d'Innovació Empresarial de les Illes Balears (IDI).
- d. Direcció General de Comerç i Empresa.
- e. Direcció General d'Ocupació i Economia.
- f. Direcció General del Tresor, Política Financiera i Patrimoni (ISBA).

Tanmateix, com ja s'ha esmentat abans, és cert que altres entitats també treballen en l'àmbit del foment de l'autoocupació. Per això,

assolir un nivell d'eficiència alt serà imprescindible perquè totes les actuacions estiguin coordinades amb aquestes entitats.

## 3. DIAGNOSI DE L' AUTOOCUPACIÓ A LES ILLES BALEARS

Aquesta secció sobre la diagnosi de l'autoocupació s'estructura en dues parts. A la primera s'exposa la situació del teixit empresarial de les illes Balears, com a referència per conèixer les característiques i especialització empresarial general del nostre teixit productiu. A la segona part s'analitza la situació par-

ticular de l'autoocupació. En aquest respecte, s'assenyala quines són les principals característiques de l'autoocupació: el seu pes sobre el total d'ocupació, els principals subsectors d'especialització, les característiques socio-demogràfiques de les persones autònomes i l'antiguitat d'alta.

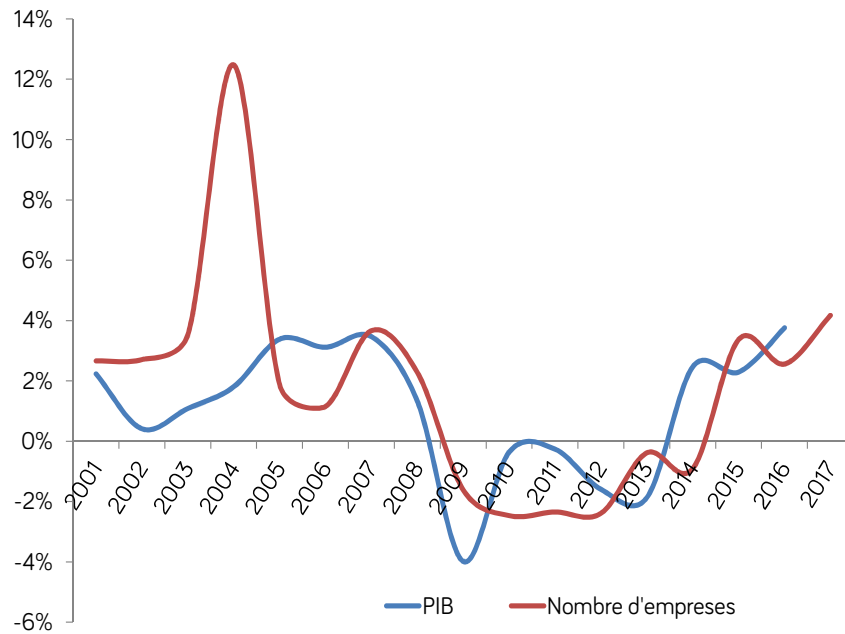
### 3.1. El teixit empresarial

Un dels trets característics de l'economia de les Illes Balears és el seu dinamisme empresarial. Així, el nombre d'empreses per a cada mil habitants supera de manera habitual a la mitjana nacional, tant pel que fa a empreses existents com a la creació de noves empreses. Segons el Directori Central d'Empreses (DIRCE) de l'INE, dia 1 de gener de 2017 hi havia 80,87 empreses per cada mil habitants a les Illes Balears, mentre que per al conjunt nacional aquest valor assoleix el 70,54. Existeix per tant una diferència del 14,6%.

Si comparam l'evolució de la variació anual del creixement de l'economia de les Illes

Balears i del nombre d'empreses es veu que s'experimenta un procés de reactivació del seu PIB i també del nombre d'empreses, encara que en aquest cas hi ha un retard atès que el PIB millora a partir del 2014 i el nombre d'empreses ho fa a partir del 2015. Amb les darreres dades disponibles, l'economia balear ha assolit un ritme de creixement del seu PIB del 4% en el 2016, la major taxa d'engà l'inici d'aquesta sèrie (2001) i el nombre d'empreses s'ha incrementat en un 3% en el 2016 i en un 4% en el 2017. En el gràfic 1 es veu com s'han superat en ambdós casos les dades negatives dels anys de la crisi econòmica.

Gràfic 1. Variació anual del creixement del PIB de les Illes Balears i del nombre d'empreses



Font: CRE-INE i DIRCE-INE

Tanmateix, aquestes millors perspectives a curt termini no ens poden fer oblidar que tot just estam iniciant la sortida de la crisi econòmica més profunda i llarga dels darrers vuitanta anys i que cal reflexionar sobre quins són els canvis estructurals que cal afrontar en el mitjà i llarg termini, de forma que es fa més necessari posar l'esment en la competitivitat i la productivitat del nostre teixit productiu, en el marc de l'economia del coneixement, on el talent és clau.

D'acord a les darreres dades del DIRCE de 2017, el nombre d'empreses a les Illes és de 93.067, el que representa un 4,2% més que l'any anterior. Pel que fa a Espanya, el nombre d'empreses és de 3.282.346, un 1,4% més. Des d'una perspectiva històrica més ample, si es comparen les xifres de 2017 amb les de l'any 2008 (vegeu quadre 1), s'observa com en el conjunt d'Espanya s'han perdut empreses (-4,1%) com a conseqüència de l'impacte de la recessió econòmica. En canvi, a les Illes Balears pràcticament s'ha recuperat el nombre d'empreses actives (-0,3%) que hi havia nou anys enrere.

D'altra banda, un altre tret característic del teixit empresarial balear és la gran concentració en petites i mitjanes empreses. Aquest és un fet rellevant, ja que existeix una relació clara entre grandària de les empreses i productivitat, si bé la relació causal no n'és clara. L'any 2017 el 95,6% de les empreses de les Illes tenen menys de 10 treballadors. A Espanya el pes és molt similar (95,6%). Pel que fa a l'evolució de la grandària de les empreses de les Illes en comparació a la situació abans de la crisi econòmica, l'any 2008, s'observa que les que més han patit una major retallada en termes relatius són les que tenen entre 10 i 49 assalariats (-23,5%), seguides de les de 6 a 9 assalariats (-21,7%). En canvi, sembla que han aguantat millor els efectes de la crisi econòmica les empreses més petites: les que no compten amb cap treballador (+8,8%), que fins i tot han vist augmentar-ne el nombre, i les que tenen d'un a dos assalariats (-5,6%), possiblement degut a les altes com autònom de moltes persones acomiadades, una dada a confirmar, com apuntarem més endavant. Pel que fa a les empreses de més de 49 assalariats, que a les Illes Balears

suposen un 0,7% del total, també presenten una disminució entre 2008 i 2017, en aquest cas del 7,5%. Per tant, la crisi ha suposat un efecte més rellevant en les empreses grans, i s'ha reduït aquest segment del teixit produc-

tiu. Com no pot ser d'altra manera, l'autoocupació com a resposta a les transicions a l'atur seria una explicació clara a la situació abans apuntada.

Quadre 1. Evolució del nombre d'empreses segons la seva grandària a les Balears i a Espanya (2008-2017)

	Nombre d'empreses				Taxes de creixement(%)		Pesos s/total d'empreses (%)	
	Illes Balears		Espanya		Illes Balears	Espanya	Illes Balears	Espanya
	2008	2017	2008	2017	2015/08	2015/08	2017	2017
<b>Sense assalariats</b>	47.167	51.322	1.754.374	1.823.250	8,8%	3,9%	55,1	55,5
<b>1 a 2</b>	26.531	25.047	958.711	894.179	-5,6%	-6,7%	26,9	27,2
<b>3 a 5</b>	9.883	9.051	345.848	298.744	-8,4%	-13,6%	9,7	9,1
<b>6 a 9</b>	4.589	3.591	160.460	120.696	-21,7%	-24,8%	3,9	3,7
<b>10 a 19</b>	2.974	2.245	110.369	77.632	-24,5%	-29,7%	2,4	2,4
<b>20 a 49</b>	1.527	1.197	61.709	43.079	-21,6%	-30,2%	1,3	1,3
<b>50 a 99</b>	320	307	16.242	12.540	-4,1%	-22,8%	0,3	0,4
<b>100 a 199</b>	196	187	8.061	6.674	-4,6%	-17,2%	0,2	0,2
<b>200 a 499</b>	104	91	4.511	3.756	-12,5%	-16,7%	0,1	0,1
<b>500 a 999</b>	26	14	1.117	969	-46,2%	-13,2%	0,0	0,0
<b>1000 o més</b>	18	15	837	827	-16,7%	-1,2%	0,0	0,0
<b>Total</b>	93.335	93.067	3.422.239	3.282.346	-0,3%	-4,1%	100,0	100,0

Font: OTIB a partir de dades del DIRCE (INE).

El DIRCE també ens permet desagregar el nombre d'empreses en funció de la Classificació Nacional d'Activitats Econòmiques (CNAE-2009). En el quadre 2, s'observa el nombre d'empreses per grandària i per activitat econòmica. Una de les coses a destacar és la forta concentració de les empreses en algunes de les activitats. Concretament, del conjunt d'activitats sis d'elles sumen el 47,9% del total de les empreses. Aquestes activitats que proporcionalment compten amb

un major nombre d'empreses l'any 2017 són: comerç al detall (11,4%), construcció d'immo- bles (10,2%), serveis de menjars i begudes (8,7%), activitats immobiliàries (6,8%), activi- tats especialitzades de la construcció (6,1%) i el comerç a l'engròs (4,6%). Com es pot ob- servar, d'aquestes sis, quatre corresponen al sector dels serveis i dos a la construcció, que són els sectors amb major pes dins de l'eco- nomia de les Illes.

Quadre 2. Nombre d'empreses per sectors econòmics i grandària a les Balears (2017) i comparació amb 2008

CNAE-2009	Total 2017	Pes s/ total d'empreses	Creix. perc. 2017/08	Pesos segons núm. assalariats l'any 2017							
				Sense assal.	1 a 2	3 a 5	6 a 9	10 a 19	20 a 49	50 a 99	100 o més
<b>Total grups CNAE-2009</b>	<b>93.067</b>	<b>100,0</b>	<b>-0,3</b>	<b>55,15</b>	<b>26,91</b>	<b>9,73</b>	<b>3,86</b>	<b>2,41</b>	<b>1,29</b>	<b>0,33</b>	<b>0,33</b>
05 a 09 Indústries extractives	57	0,1	-18,6	24,56	24,56	7,02	21,05	17,54	3,51	1,75	0,00
10 a 11 Indústria de productes alimentaris i begudes	501	0,5	-8,2	23,35	26,75	20,56	9,78	9,18	8,38	1,40	0,60
12 Indústries del tabac	0	0,0	-100,0	-	-	-	-	-	-	-	-
13 Indústries tèxtils	141	0,2	-11,9	46,10	30,50	12,06	5,67	4,26	0,71	0,71	0,00
14 Confecció de peces de vestir	92	0,1	-25,2	56,52	35,87	3,26	2,17	2,17	0,00	0,00	0,00
15 Indústria del cuir i del calçat	120	0,1	-36,8	40,83	20,83	6,67	8,33	8,33	11,67	2,50	0,83
16 Indústria de la fusta i del suro, excepte mobles; cistelleria i esparteria	400	0,4	-35,7	42,25	34,25	13,25	5,75	3,75	0,75	0,00	0,00
17 Indústries del paper	13	0,0	-43,5	30,77	7,69	15,38	7,69	23,08	7,69	7,69	0,00
18 Arts gràfiques i reproducció de suports enregistrats	318	0,3	-13,6	47,17	31,76	9,12	5,66	3,77	1,89	0,63	0,00
20 Indústries químiques	40	0,0	-11,1	27,50	35,00	17,50	5,00	10,00	5,00	0,00	0,00
21 Fabricació de productes farmacèutics	4	0,0	0,0	25,00	25,00	0,00	0,00	0,00	50,00	0,00	0,00
22 Fabricació de productes de cautxú i matèries plàstiques	19	0,0	-40,6	26,32	26,32	5,26	10,53	26,32	5,26	0,00	0,00
23 Fabricació d'altres productes minerals no metàl·lics	213	0,2	-27,8	26,29	26,29	17,37	12,21	14,08	3,76	0,00	0,00
24 Metal·lúrgia; fabricació de productes bàsics de ferro, acer i ferroaliatges	7	0,0	-22,2	71,43	14,29	14,29	0,00	0,00	0,00	0,00	0,00
25 Fabricació de productes metàl·lics, excepte maquinària i equips	679	0,7	-18,4	36,67	32,70	16,79	5,74	6,04	2,06	0,00	0,00
26 Fabricació de productes informàtics, electrònics i òptics	21	0,0	-34,4	42,86	23,81	19,05	4,76	4,76	4,76	0,00	0,00
27 Fabricació de materials i equips elèctrics	14	0,0	-44,0	28,57	21,43	21,43	14,29	14,29	0,00	0,00	0,00
28 Fabricació de maquinària i equips n.c.a.a.	24	0,0	-47,8	20,83	29,17	20,83	8,33	12,50	4,17	4,17	0,00
29 Fabricació de vehicles de motor, remolcs i semiremolcs	5	0,0	66,7	0,00	20,00	0,00	40,00	40,00	0,00	0,00	0,00
30 Fabricació d'altres materials de transport	43	0,0	-8,5	37,21	27,91	9,30	16,28	4,65	2,33	2,33	0,00
31 Fabricació de mobles	331	0,4	-28,2	43,81	30,21	14,80	4,83	4,83	1,51	0,00	0,00
32 Indústries manufactureres diverses	258	0,3	-1,9	55,04	27,13	12,40	2,71	1,16	1,16	0,00	0,39
33 Reparació i instal·lació de maquinària i equips	824	0,9	-5,5	55,83	24,39	8,50	5,10	4,00	1,58	0,36	0,24
35 Subministrament d'energia elèctrica, gas, vapor i aire condicionat	236	0,3	118,5	87,71	7,63	1,69	1,27	0,42	0,42	0,00	0,85
36 Captació, potabilització i distribució d'aigua	121	0,1	-28,4	45,45	28,10	12,40	4,13	5,79	1,65	1,65	0,83
37 Recollida i tractament d'aigües residuals	10	0,0	0,0	20,00	30,00	10,00	10,00	10,00	20,00	0,00	0,00

CNAE-2009	Total 2017	Pes s/ total d'em-preses	Creix. perc. 2017/08	Pesos segons núm. assalariats l'any 2017							
				Sense assal.	1 a 2	3 a 5	6 a 9	10 a 19	20 a 49	50 a 99	100 o més
38 Activitats de recollida, tractament i eliminació de residus; activitats de valorització	72	0,1	-30,8	25,00	18,06	20,83	9,72	11,11	5,56	5,56	4,17
39 Activitats de descontaminació i altres serveis de gestió de residus	17	0,0	-39,3	64,71	23,53	0,00	0,00	0,00	11,76	0,00	0,00
41 Construcció d'immobles	9.515	10,2	-29,7	67,27	17,27	7,49	3,36	2,71	1,59	0,22	0,08
42 Construcció d'obres d'enginyeria civil	263	0,3	-39,7	75,67	7,60	4,56	2,28	2,66	5,70	1,14	0,38
43 Activitats especialitzades de la construcció	5.681	6,1	-11,0	56,33	25,29	9,95	4,24	2,55	1,37	0,18	0,09
45 Venda i reparació de vehicles de motor i motocicletes	1.644	1,8	-2,4	39,23	36,98	12,90	4,56	3,65	2,13	0,24	0,30
46 Comerç a l'engròs i intermediaris del comerç, excepte de vehicles de motor i motocicletes	4.267	4,6	-6,5	50,81	23,83	10,62	7,12	4,34	2,60	0,45	0,23
47 Comerç al detall, excepte el comerç de vehicles de motor i motocicletes	10.654	11,4	-18,6	45,11	36,02	13,06	3,59	1,37	0,61	0,15	0,08
49 Transport terrestre; transport per canonades	3.638	3,9	-13,3	47,75	40,46	6,46	2,56	1,59	0,80	0,22	0,16
50 Transport marítim i per vies de navegació interiors	88	0,1	29,4	19,32	43,18	21,59	6,82	5,68	2,27	1,14	0,00
51 Transport aeri	12	0,0	-33,3	16,67	8,33	16,67	0,00	8,33	8,33	16,67	25,00
52 Emmagatzemament i activitats afins al transport	403	0,4	-8,6	37,97	27,30	13,65	8,44	5,71	4,22	1,49	1,24
53 Activitats postals i de correus	153	0,2	44,3	64,71	18,30	7,19	1,96	5,88	1,31	0,65	0,00
55 Serveis d'allotjament	2.286	2,5	36,2	33,95	30,14	14,04	7,57	4,64	3,67	2,19	3,81
56 Serveis de menjars i begudes	8.107	8,7	-6,7	29,96	37,34	20,45	6,44	3,54	1,97	0,12	0,17
58 Edició	224	0,2	-23,3	70,54	19,64	2,23	1,79	2,23	1,79	1,34	0,45
59 Activitats de cinematografia, de vídeo i de programes de televisió, activitats d'enregistrament de so i edició musical	140	0,2	-6,0	62,14	24,29	5,71	1,43	4,29	0,71	0,71	0,71
60 Activitats d'emissió i programació de ràdio i televisió	44	0,0	-35,3	45,45	15,91	18,18	9,09	9,09	0,00	2,27	0,00
61 Telecomunicacions	150	0,2	25,0	56,00	25,33	7,33	4,00	3,33	2,67	0,00	1,33
62 serveis de tecnologies de la informació	777	0,8	85,0	66,92	21,49	4,76	2,32	2,45	1,42	0,13	0,51
63 Serveis d'informació	131	0,1	39,4	70,99	21,37	3,82	0,76	1,53	0,00	0,00	1,53
64 Mediació financera, excepte assegurances i fons de pensions	45	0,0	-47,7	31,11	40,00	8,89	8,89	2,22	0,00	2,22	6,67
65 Assegurances, reassegurances i fons de pensions, excepte Seguretat Social obligatòria	12	0,0	-14,3	41,67	8,33	8,33	16,67	0,00	16,67	0,00	8,33
66 Activitats auxiliars de la mediació financera i d'assegurances	1.705	1,8	5,2	73,72	21,17	3,58	1,11	0,29	0,06	0,06	0,00
68 Activitats immobiliàries	6.362	6,8	68,5	72,05	20,53	5,22	1,41	0,64	0,09	0,03	0,02
69 Activitats jurídiques i de comptabilitat	3.973	4,3	-2,4	56,03	28,47	9,14	3,83	2,14	0,28	0,03	0,10

CNAE-2009	Total 2017	Pes s/ total d'em-preses	Creix. perc. 2017/08	Pesos segons núm. assalariats l'any 2017							
				Sense assal.	1 a 2	3 a 5	6 a 9	10 a 19	20 a 49	50 a 99	100 o més
70 Activitats de les seus centrals; activitats de consultoria de gestió empresarial	659	0,7	23,6	56,15	27,92	6,68	5,16	1,82	1,06	0,46	0,76
71 Serveis tècnics d'arquitectura i enginyeria; assaigs i anàlisis tècnics	2.804	3,0	-15,4	74,11	19,97	3,60	1,53	0,61	0,14	0,00	0,04
72 Recerca i desenvolupament	134	0,1	-69,7	75,37	13,43	4,48	5,22	0,00	0,75	0,75	0,00
73 Publicitat i estudis de mercat	1.050	1,1	23,5	72,29	17,90	4,48	2,86	2,19	0,10	0,10	0,10
74 Altres activitats professionals, científiques i tècniques	1.453	1,6	63,3	82,73	13,15	2,48	0,69	0,76	0,00	0,14	0,07
75 Activitats veterinàries	282	0,3	33,6	56,74	26,95	12,77	1,77	1,06	0,71	0,00	0,00
77 Activitats de lloguer	1.663	1,8	7,9	53,22	31,57	9,68	3,25	1,50	0,36	0,24	0,18
78 Activitats relacionades amb l'ocupació	117	0,1	28,6	76,07	12,82	0,85	0,85	5,98	0,85	0,00	2,56
79 Activitats de les agències de viatges, operadors turístics i altres serveis de reserves i activitats que s'hi relacionen	511	0,5	0,2	39,33	33,07	10,96	5,28	3,33	2,94	1,37	3,72
80 Activitats de seguretat i investigació	94	0,1	64,9	51,06	20,21	6,38	3,19	6,38	8,51	0,00	4,26
81 Serveis a edificis i activitats de jardineria	2.122	2,3	196,0	59,00	23,56	8,34	3,58	3,44	0,99	0,42	0,66
82 Activitats administratives d'oficina i altres activitats auxiliars a les empreses	3.127	3,4	44,8	70,04	21,11	4,96	1,82	1,09	0,64	0,22	0,13
85 Educació	2.267	2,4	52,6	57,87	18,84	9,57	4,81	2,82	3,44	1,94	0,71
86 Activitats sanitàries	3.934	4,2	28,4	70,64	20,34	5,39	1,78	1,09	0,46	0,05	0,25
87 Assistència de serveis socials amb allotjament	61	0,1	7,0	19,67	9,84	6,56	3,28	14,75	26,23	11,48	8,20
88 Activitats de serveis socials sense allotjament	109	0,1	38,0	27,52	22,02	16,51	11,01	8,26	6,42	4,59	3,67
90 Activitats de creació, artístiques i d'espectacles	1.077	1,2	49,6	77,81	12,44	4,18	1,76	1,49	1,02	0,37	0,93
91 Activitats de biblioteques, arxius, museus i altres activitats culturals	134	0,1	135,1	47,76	22,39	13,43	6,72	5,97	2,24	1,49	0,00
92 Activitats relacionades amb els jocs d'atzar i les apostes	249	0,3	-28,2	29,72	46,59	9,64	6,43	4,42	1,61	0,00	1,61
93 Activitats esportives, recreatives i d'entreteniment	1.419	1,5	28,2	41,79	27,98	13,88	7,12	5,00	2,40	0,78	1,06
94 Activitats associatives	796	0,9	4,1	29,90	44,35	11,31	7,54	4,40	1,63	0,63	0,25
95 Reparació d'ordinadors, d'efectes personals i efectes domèstics	872	0,9	61,8	66,86	25,11	5,50	2,06	0,34	0,11	0,00	0,00
96 Altres activitats de serveis personals	3.279	3,5	21,3	53,77	34,00	8,81	2,41	0,67	0,15	0,15	0,03

Font: OTIB a partir de dades del DIRCE (INE).

Respecte del tipus d'empresa, com ja s'ha comentat, el major pes es concentra en empreses sense assalariats o d'un a dos treballadors. Ara bé, també hi ha empreses de

més de cinquanta treballadors amb un pes important dins de la seva activitat, com per exemple: el transport aeri (41,7%), assistència de serveis socials amb allotjament (19,7%),



activitats de recollida, tractament i eliminació de residus (9,7%), mediació financera (8,9%) i assistència de serveis socials sense allotjament (8,3%).

La crisi econòmica no ha tingut la mateixa repercussió en totes les activitats econòmiques. Així, la caiguda en el nombre d'empreses entre 2008 i 2017 ha estat més accentuada en les activitats vinculades a la construcció, la indústria, el transport aeri, la recerca i investigació o la banca: construcció d'immobles (-29,7%), indústria del cuir i del calçat (-36,8%), transport aeri (-33,3%), recerca i desenvolupament (-69,7%) i mediació financera (-47,7%), entre d'altres. D'altra banda, també s'observa com determinades activitats econòmiques han augmentat notablement el nombre d'empreses durant aquests anys, totes elles pertanyen al sectors dels serveis, tret del subministrament d'energia elèctrica, gas, vapor i aire condicionat (118,5%). Es poden destacar les activitats de serveis d'allotjament (36,2%) i les activitats immobiliàries (68,5%) per la seva importància i el seu pes en l'economia balear, i els serveis de tecnologia de la informació (85,0%) i altres activitats professionals, científiques i tècniques (63,3%) per la seva relació amb la tecnologia i la innovació. També cal destacar l'empenta d'altres activitats, com l'educació (52,6%), les activitats sanitàries (28,4%), les activitats administratives d'oficina (44,8%) o la reparació d'ordinadors, efectes personals i domèstics (61,8%), que juntes suposen l'11% del total d'empreses de les Illes Balears.

En el darrer any, l'evolució general del nombre d'empreses és positiu, amb un creixement del 4,2%. En aquest cas, l'augment és present gairebé a totes les activitats. De les 81 activitats, sols nou tenen una variació anual negativa, les més destacades les activitats de biblioteques, arxius, museus i altres activitats culturals (-12,4%). En canvi, les tres variacions relatives més altes es corresponen

a activitats relacionades amb la construcció.

Si s'analitza l'estructura empresarial segons la condició jurídica, de conformitat amb les dades del DIRCE, a les Illes Balears, la principal forma jurídica és la persona física seguida de la societat limitada, la qual cosa reflecteix la importància de l'autoocupació en el teixit productiu. En el 2017, un 51% de les empreses corresponen a persones físiques (47.548), si bé la proporció sobre el total d'empreses ha disminuït respecte l'any 1999 quan representaven un 62%. A continuació, ve la societat limitada que l'any 2017 representa un 37% sobre el total i assoleix la xifra de 34.168, un 14% per sobre de les societats limitades de l'any 1999 i la més elevada en aquest període analitzat. En termes interanuals, entre 2017 i 2016, sobretot pugen les persones físiques (un 6,6%) que, com ja s'ha comentat, són més de la meitat del total, i a continuació les societats limitades (un 3,3% més) amb 1.078 i 2.940 empreses més, respectivament. La proporció de les altres formes jurídiques sobre el total en el 2017 es reparteix de la següent manera: el 6,2% correspon a les comunitats de béns (5.791), el 3,0% és per a les associacions i altres tipus (2.769), un 2,5% del total són societats anònimes (2.351), un 0,3% per als organismes autònoms (263), 0,2% per a les societats cooperatives (171), 0,01% per a les cinc societats comanditàries i sols una societat col·lectiva. En termes interanuals, disminueixen en el 2017 respecte de l'any anterior: les associacions i altres tipus (-7,8%), les societats anònimes (-3,4%), i les societats cooperatives (-1,7%). La trajectòria en el període 1999-2017, indica que el nombre d'empreses a les Illes Balears creix de 67 mil a 93 mil empreses i que les més nombroses són les persones físiques, les quals es mantenen en aquest període, seguides de les societats de responsabilitat limitada, que mostren un creixement significatiu des de 1999 fins 2008 i a partir d'aquí es mantenen. D'altra banda, en aquest període les comuni-

tats de béns augmenten (un 34,5%) i les societats anònimes disminueixen (un -42,5%).

El quadre 3 il·lustra la distribució territorial del nostre teixit productiu, mitjançant la situació per a cada una de les illes dels comptes de cotització inscrits a la Seguretat Social. Els comptes de cotització és un número assignat a l'empresari per la Tresoreria de la Seguretat Social als efectes de la seva identificació i control de les obligacions en el respectiu

règim del Sistema de la Seguretat Social. Aquest número s'ha de sol·licitar a cadascuna de les províncies en les quals exerceix activitat així com en supòsits en què s'han d'identificar col·lectius de treballadors amb peculiaritats de cotització o distintes activitats productives. Per tot això, és equivalent a un centre de treball. Per illes, Mallorca representa el 76% sobre el total de comptes de cotització de Balears, Menorca el 8%, Eivissa el 14% i Formentera l'1%.

Quadre 3. Comptes de cotització inscrits en la Seguretat Social per illa i activitat econòmica (secció CNAE-09), mitjana 2016

	Illes Balears		Mallorca		Menorca		Eivissa		Formentera	
	Abs.	(%)	Abs.	(%)	Abs.	(%)	Abs.	(%)	Abs.	(%)
(A) AGRICULTURA, RAMADERIA, SILVICULTURA I PESCA	1.047	1,8%	778	1,8%	161	3,4%	95	1,1%	14	2,2%
(B) INDÚSTRIES EXTRACTIVES	51	0,1%	40	0,1%	5	0,1%	6	0,1%	0	0,0%
(C) INDÚSTRIA MANUFACTURERA	2.603	4,5%	1.967	4,5%	347	7,3%	273	3,3%	16	2,5%
(D) SUBMINISTRAMENT D'ENERGIA ELÈCTRICA, GAS, VAPOR I AIRE CONDICIONAT	31	0,1%	29	0,1%	1	0,0%	1	0,0%	0	0,0%
(E) SUBMINISTRAMENT AIGUA, ACTIV SANEJAMENT, GESTIÓ RESIDUS	156	0,3%	116	0,3%	19	0,4%	21	0,3%	1	0,1%
(F) CONSTRUCCIÓ	5.369	9,3%	3.963	9,0%	447	9,4%	896	10,8%	62	9,8%
(G) COMERÇ A L'ENGRÒS I AL DETALL; REPARACIÓ DE VEHICLES DE MOTOR	9.531	16,6%	7.064	16,1%	891	18,7%	1.443	17,5%	132	20,9%
(H) TRANSPORT I EMMAGATZEMATGE	2.360	4,1%	1.591	3,6%	172	3,6%	551	6,7%	45	7,1%
(I) HOSTALERIA	8.114	14,1%	5.835	13,3%	680	14,3%	1.413	17,1%	183	29,0%
(J) INFORMACIÓ I COMUNICACIONS	570	1,0%	496	1,1%	26	0,5%	46	0,6%	2	0,3%
(K) ACTIVITATS FINANCERES I D'ASSEGURANCES	446	0,8%	372	0,8%	27	0,6%	41	0,5%	6	0,9%
(L) ACTIVITATS IMMOBILIÀRIES	1.271	2,2%	927	2,1%	97	2,0%	235	2,8%	11	1,7%
(M) ACTIVITATS PROFESSIONALS, CIENTÍFIQUES I TÈCNiques	2.674	4,6%	2.131	4,9%	168	3,5%	356	4,3%	20	3,1%
(N) ACTIVITATS ADMINISTRATIVES I SERVEIS AUXILIARS	2.539	4,4%	1.904	4,3%	220	4,6%	380	4,6%	35	5,6%
(O) ADMINISTRACIÓ PÚBLICA I DEFENSA; SEGURETAT SOCIAL OBLIGATÒRIA	661	1,1%	528	1,2%	78	1,6%	48	0,6%	6	1,0%
(P) EDUCACIÓ	1.010	1,8%	819	1,9%	76	1,6%	113	1,4%	3	0,4%
(Q) ACTIVITATS SANITÀRIES I DE SERVEIS SOCIALS	1.231	2,1%	1.026	2,3%	69	1,5%	130	1,6%	6	0,9%
(R) ACTIVITATS ARTÍSTIQUES, RECREATIVES I D'ENTRENAMENT	1.023	1,8%	735	1,7%	106	2,2%	170	2,1%	11	1,8%
(S) ALTRES SERVEIS	2.431	4,2%	1.877	4,3%	190	4,0%	344	4,2%	18	2,8%
(T) ACTIVITATS DE LES LLARS COM OCUPADORS DE PERSONAL DOMÈSTIC	14.446	25,1%	11.696	26,6%	984	20,7%	1.701	20,6%	62	9,8%
(U) ACTIVITATS D'ORGANITZACIONS I ORGANISMES EXTRATERRITORIALS	11	0,0%	9	0,0%	0	0,0%	2	0,0%	0	0,0%
<b>TOTAL</b>	<b>57.575</b>	<b>100,0%</b>	<b>43.904</b>	<b>100,0%</b>	<b>4.762</b>	<b>100,0%</b>	<b>8.264</b>	<b>100,0%</b>	<b>631</b>	<b>100,0%</b>

Font: OTIB a partir de dades de la TGSS

El gruix dels comptes de cotització a les Illes Balears en el 2016 mostren com a sectors econòmics més destacats el comerç i l'hostaleria. En percentatge, el major nombre de comptes de cotització està emmarcat en les llars com a ocupadors de personal domèstic (el 25,1% del total); i a continuació un 16,6% hi està en el comerç a l'engròs i al detall i en la reparació de vehicles de motor; un 14,1% es relaciona amb l'hostaleria i un 9,3% en la construcció. L'augment interanual del nombre de comptes de cotització s'ha donat a gairebé tots els sectors però s'ha concentrat bàsicament en el subministrament d'energia elèctrica, gas, vapor i aire condicionat (13,8%); seguit de les activitats immobiliàries (8,3%); del sector de la construcció (6,8%) i en quart lloc del sector de la informació i comunicacions (4,7%). Si bé, en valor absolut, és en el sector de la construcció on s'han donat d'alta més comptes de cotització, amb 344; seguit de l'hostaleria (151 comptes de cotització més); les activitats administratives i serveis auxiliars (111); i les activitats immobiliàries amb 98 comptes de cotització més. En els sectors on

s'han produït més baixes ha estat en les activitats de les llars com a ocupadors de personal domèstic, que han perdut 325 comptes de cotització, i de manera més moderada en el sector primari i en les activitats d'organitzacions i organismes extraterritorials.

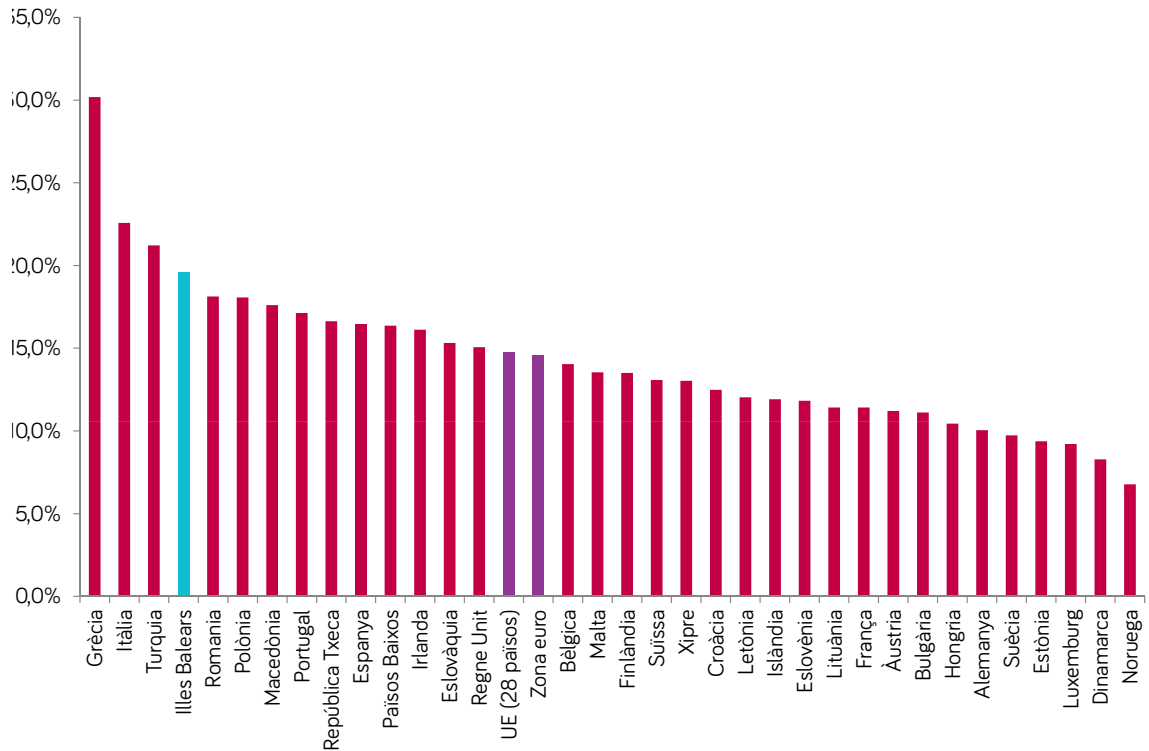
Prenent com a referència la situació dels comptes de cotització a les Illes Balears l'any 2009, aquests s'han incrementat en gairebé un 20% fins al 2016, si bé havien disminuït en el 2011 a causa de la crisi econòmica. La recuperació del nombre de comptes de cotització s'ha produït bàsicament gràcies a l'activitat de les llars com a ocupadors de personal domèstic (que es desapareix a partir de l'any 2012) i pel que fa als sectors pròpiament dits gràcies a l'hostaleria, les activitats immobiliàries i el transport. La construcció, que va anar perdent comptes de cotització progressivament des del 2009 fins al 2013, n'ha guanyat de forma molt moderada fins a 2016, però encara no està als nivells del principi de la sèrie. Mentre, la indústria no ha deixat de perdre comptes de cotització des del 2009.

## 3.2. El Règim de Treballadors Autònoms com a mostra d'emprenedoria

La definició d'autoocupació que es considera a les estadístiques publicades per Eurostat, comprèn, a banda dels ocupadors, als empresaris sense assalariats o treballadors independents i als membres de les cooperatives. Les persones que ajuden en l'empresa o negoci familiar no es consideren autoocupats en les enquestes del mercat de treball Eurostat, però sí que l'INE les inclou com a treballadors per compte propi. Tal com es pot veure

en el gràfic 2, el pes de l'autoocupació a Espanya (16,5%) està per sobre del de la mitjana de la zona euro (14,6%) i de la del conjunt dels 28 països de la Unió Europea (14,8%). Al seu torn, les Illes Balears (19,6%) queden per darrera de països com Grècia (30,2%) o Itàlia (22,6%). Per tant, es fa palès que el percentatge que representa l'autoocupació sobre el total es troba a les Illes Balears per sobre de l'Espanya.

Gràfic 2. Pes de l'autoocupació a Europa sobre el total d'ocupats

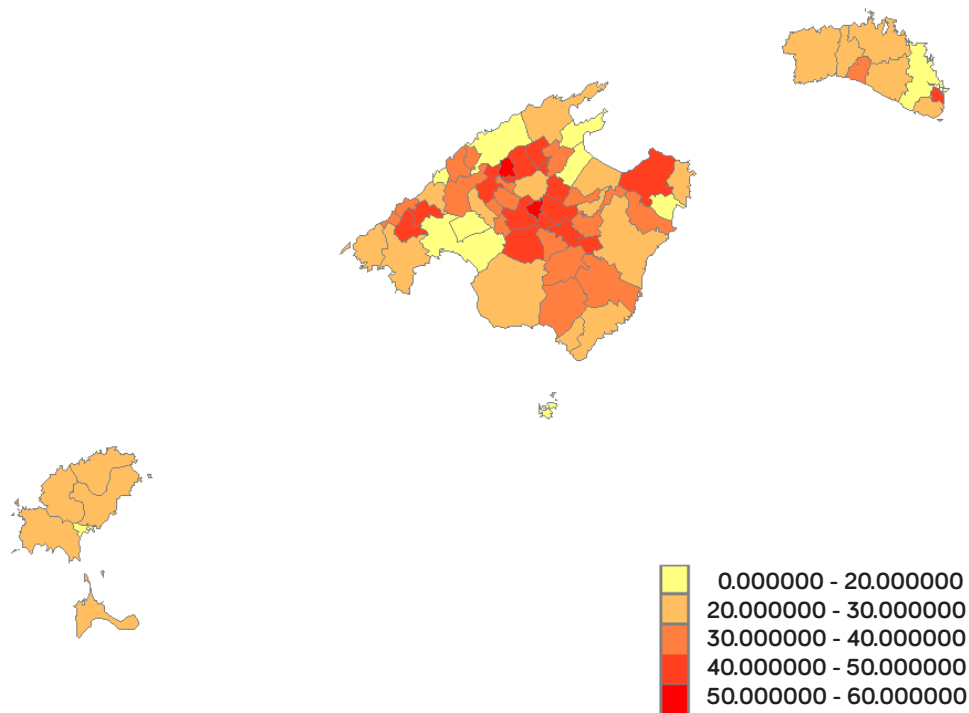


Font: Elaboració pròpia a partir de dades d'Eurostat i INE

A l'anàlisi per illes, Mallorca, amb un 18,4%, és la illa on la representativitat dels autònoms sobre el total de l'afiliació és més baixa. L'illa d'Eivissa supera la cinquena part (20,8%), mentre que Menorca és l'illa on els treballa-

dors autònoms tenen una major presència relativa (24,6%). A Formentera, l'autoocupació també s'apropa a la quarta part del total (23,9%).

Mapa 1. Pes dels autònoms sobre el total de treballadors.



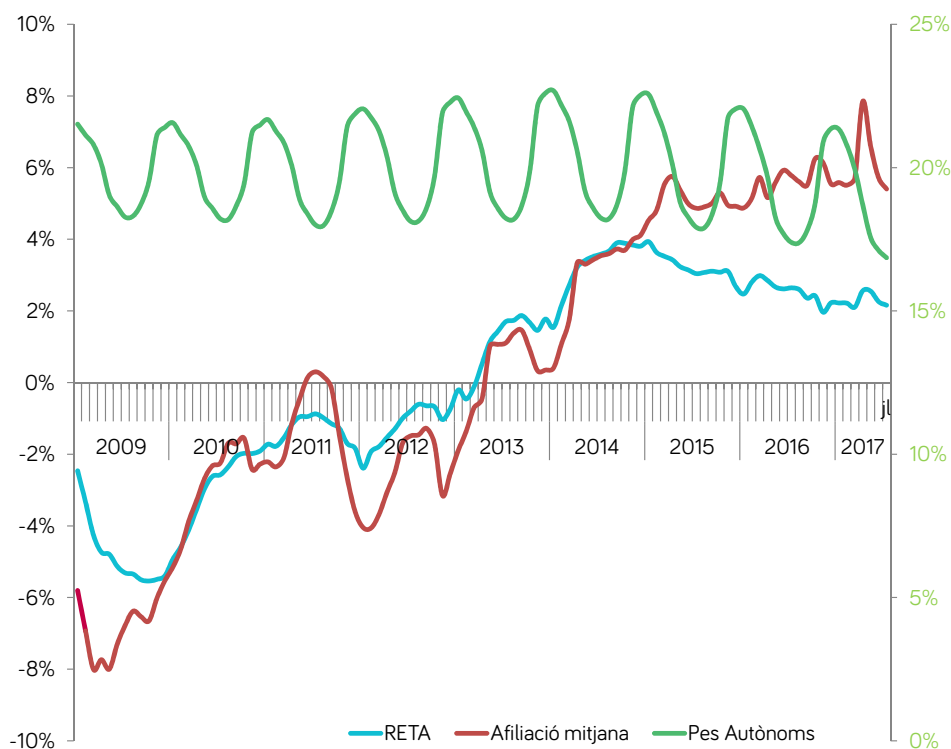
Font: OTIB a partir de dades de la TGSS.

Respecte de la distribució municipal, considerant l'afiliació mitjana al Règim Especial de Treballadors Autònoms sobre el total d'afiliació a la Seguretat Social, en destaquen els municipis de Mancor de la Vall i Costitx amb un pes dels autònoms per sobre del 50%. En general, és a Mallorca i a l'interior on hi ha més proporció d'autònoms, a més de Menorca a Es Castell. En canvi, els que presenten una menor proporció són a Mallorca: Escorca (5,0%) i Palma, amb un 13,1%. A l'arxipèlag de les Pitiüses, cal comentar que la ràtio d'autònoms a Formentera és del 23,9%, mentre

que al municipi d'Eivissa és d'un 16,7%, el més baix de l'illa. Així, els percentatges més baixos són als municipis que tenen la capital i, a Menorca, Maó té el pes d'autònoms més baix (18,7%).

Els treballadors autònoms per activitat econòmica ha remuntat del 2009 al 2016 superant la barrera dels 88 mil. El pes més important cau en el comerç, en la construcció i en l'hostaleria, cosa que concorda amb la importància de les empreses en aquests sectors.

Gràfic 3. Variació interanual del nombre de treballadors i del nombre d'autònoms



Font: OTIB a partir de dades de la TGSS.

Tal i com es pot veure en el gràfic 3, després dels anys de crisi econòmica en el 2015 es confirma el canvi de tendència i augmenta el nombre de treballadors d'alta a les Illes Balears situant-se en valors similars al del 2011. Les petites empreses, les unipersonals, sembla que són les que millor han aguantat els embats de la recessió econòmica i sobretot les vinculades al sector dels serveis. Un element de reflexió seria conèixer si la sortida de l'atur de molts de treballadors durant els anys més difícils de crisi econòmica ha estat l'emprenedoria, i d'aquí l'impuls de les empreses unipersonals.

D'altra banda, el règim d'autònoms assoleix els 88.043 afiliats el 2016 a les Illes, que representen el 19,3% de tota l'afiliació. Aquest pes supera el del conjunt nacional del mateix any (18,1%). En termes d'evolució, aquest règim va reduir els afiliats a conseqüència de la crisi econòmica durant els anys 2009 i 2012, any a partir del qual comença a remuntar. Així, l'augment interanual el 2016 és de 2.110 persones més (el 2,5%). A més llarg termini,

respecte de les dades de 2005, el nombre d'autònoms s'ha incrementat un 10,6%, xifra que creix fins el 18,6% si s'analitza respecte l'any 2000.

Pel que fa al perfil sociodemogràfic del treballador autònom amb dades de 2016, aquest és majoritàriament masculí (64,9%), si bé respecte el 2009 el nombre d'autònoms dones s'ha incrementat un 10,6%, mentre que els homes emprenedors ho han fet amb menys intensitat, un 1,9%. El 71,6% dels emprenedors es troben compresos entre els 35 i els 59 anys, essent la franja d'edat amb un major pes la de 40 a 44 anys (16,2%). En canvi, el pes dels joves autònoms menors de 25 anys és del 2,1%.

Els afiliats al règim d'autònoms per sectors econòmics es distribueixen de la següent manera el 2016: un 75,0% als serveis, un 15,9% a la construcció, un 6,3% a la indústria, i el 2,8% restant a l'agricultura. Més en detall, i dins el sector dels serveis, un 30,2% dels autònoms es concentra en el comerç, seguit

a certa distància per l'hoteleria (19,1%), i les activitats professionals, científiques i tècniques (10,3%). En comparació amb les dades del 2009, les activitats corresponents a l'agricultura, la indústria i la construcció han reduït l'afiliació. Per tant, el sector que experimenta un increment dels autònoms en aquests vuit anys és el dels serveis, sobretot en activitats immobiliàries (64,0%), educació (43,7%), ac-

tivitats sanitàries (42,0%) informació i comunicacions (40,9%), o activitats professionals, científiques i tècniques (40,6%). És una qüestió a estudiar si els increments durant el període de crisi s'expliquen per comportaments d'autocupació lligats amb transicions a l'atur i que, per tant, s'esveiran amb la recuperació econòmica.

Quadre 4. Treballadors autònoms per secció econòmica a les Illes Balears (2009-2016)

SECCIÓ ECONÒMICA (CNAE-09)	Illes Balears		Mallorca		Menorca		Eivissa		Formentera	
	Abs.	(%)	Abs.	(%)	Abs.	(%)	Abs.	(%)	Abs.	(%)
(A) AGRICULTURA, RAMADERIA, SILVICULTURA I PÈSCA	2.909	3,5%	2.622	3,3%	2.507	3,1%	2.457	2,9%	11	1,2%
(B) INDÚSTRIES EXTRACTIVES	65	0,1%	59	0,1%	46	0,1%	48	0,1%	0	0,0%
(C) INDÚSTRIA MANUFACTURERA	5.575	6,6%	5.219	6,5%	5.099	6,3%	5.345	6,2%	33	3,6%
(D) SUBMINISTRAMENT D'ENERGIA ELÈCTRICA, GAS, VAPOR I AIRE CONDICIONAT	24	0,0%	23	0,0%	26	0,0%	28	0,0%	0	0,0%
(E) SUBMINISTRAMENT D'AIGUA, ACTIVITAT DE SANEJAMENT, GESTIÓ DE RESIDUS	101	0,1%	97	0,1%	101	0,1%	93	0,1%	0	0,0%
(F) CONSTRUCCIÓ	16.185	19,3%	13.711	17,0%	12.516	15,5%	13.522	15,7%	121	13,2%
(G) COMERÇ A L'ENGRÒS I AL DETALL; REPARACIÓ DE VEHICLES DE MOTOR	18.891	22,5%	18.882	23,4%	19.257	23,9%	19.941	23,2%	235	25,8%
(H) TRANSPORT I EMMAGATZEMATGE	4.637	5,5%	4.524	5,6%	4.430	5,5%	4.574	5,3%	35	3,8%
(I) HOSTALERIA	12.190	14,5%	11.996	14,9%	12.074	15,0%	12.401	14,4%	276	30,3%
(J) INFORMACIÓ I COMUNICACIONS	1.150	1,4%	1.297	1,6%	1.347	1,7%	1.559	1,8%	10	1,1%
(K) ACTIVITATS FINANCERES I D'ASSEGURANCES	1.180	1,4%	1.200	1,5%	1.163	1,4%	1.241	1,4%	8	0,9%
(L) ACTIVITATS IMMOBILIÀRIES	979	1,2%	999	1,2%	1.107	1,4%	1.396	1,6%	13	1,4%
(M) ACTIVITATS PROFESSIONALS, CIENTÍFIQUES I TÈCNiques	4.847	5,8%	5.039	6,3%	5.511	6,8%	6.448	7,5%	38	4,1%
(N) ACTIVITATS ADMINISTRATIVES I SERVEIS AUXILIARS	4.506	5,4%	4.232	5,3%	4.397	5,5%	4.733	5,5%	54	5,9%
(O) ADMINISTRACIÓ PÚBLICA I DEFENSA; SEURETAT SOCIAL OBLIGATÒRIA	19	0,0%	20	0,0%	23	0,0%	24	0,0%	0	0,0%
(P) EDUCACIÓ	1.383	1,6%	1.466	1,8%	1.615	2,0%	1.882	2,2%	4	0,4%
(Q) ACTIVITATS SANITÀRIES I DE SERVEIS SOCIALS	1.688	2,0%	1.777	2,2%	1.938	2,4%	2.277	2,7%	17	1,9%
(R) ACTIVITATS ARTÍSTIQUES, RECREATIVES I D'ENTRETENIMENT	1.599	1,9%	1.576	2,0%	1.663	2,1%	1.924	2,2%	14	1,5%
(S) ALTRES SERVEIS	6.058	7,2%	5.780	7,2%	5.720	7,1%	6.010	7,0%	46	5,0%
(T) ACTIVITATS DE LES LLARS COM OCUPADORS DE PERSONAL DOMÈSTIC	10	0,0%	15	0,0%	20	0,0%	19	0,0%	0	0,0%
<b>TOTAL</b>	<b>83.995</b>	<b>100,0%</b>	<b>80.536</b>	<b>100,0%</b>	<b>80.567</b>	<b>100,0%</b>	<b>85.932</b>	<b>100,0%</b>	<b>0</b>	<b>0,0%</b>

Font: OTIB a partir de dades de la TGSS.

La distribució per illes mostra que del conjunt d'autònoms del 2016 el 76,1% es troben a Mallorca, seguits per Eivissa (13,4%), Menorca (8,3%) i Formentera (1,1%). Respecte de les xifres de l'any 2009 es pot dir que el comportament més dinàmic el tenen les Pitiüses ja que són les illes que guanyen un major nombre d'afiliats, concretament a Ei-

vissa augmenten un 17,9% i a Formentera un 20,5%. En aquest mateix període les illes més grans, Mallorca i Menorca, creixen de manera més lleugera (+2,0% i +1,7%, respectivament). El quadre 5 il·lustra la distribució dels autònoms a cada illa segons grans seccions econòmiques.

Quadre 5. Treballadors autònoms per secció econòmica i illa, 2016

SECCIÓ ECONÒMICA (CNAE-09)	Illes Balears		Mallorca		Menorca		Eivissa		Formentera	
	Abs.	(%)	Abs.	(%)	Abs.	(%)	Abs.	(%)	Abs.	(%)
(A) AGRICULTURA, RAMADERIA, SILVICULTURA I PESCA	2.457	2,9%	1.820	2,8%	391	5,4%	220	2,0%	11	1,2%
(B) INDÚSTRIES EXTRACTIVES	48	0,1%	43	0,1%	4	0,1%	0	0,0%	0	0,0%
(C) INDÚSTRIA MANUFACTURERA	5.345	6,2%	4.110	6,3%	634	8,7%	533	4,7%	33	3,6%
(D) SUBMINISTRAMENT D'ENERGIA ELÈCTRICA, GAS, VAPOR I AIRE CONDICIONAT	28	0,0%	23	0,0%	3	0,0%	1	0,0%	0	0,0%
(E) SUBMINISTRAMENT AIGUA, ACTIV SANJAMENT, GESTIÓ RESIDUS	93	0,1%	70	0,1%	6	0,1%	16	0,1%	0	0,0%
(F) CONSTRUCCIÓ	13.522	15,7%	10.343	15,8%	1.157	15,9%	1.805	16,1%	121	13,2%
(G) COMERÇ A L'ENGRÒS I AL DETALL; REPARACIÓ DE VEHICLES DE MOTOR	19.941	23,2%	15.129	23,1%	1.775	24,4%	2.575	22,9%	235	25,8%
(H) TRANSPORT I EMMAGATZEMATGE	4.574	5,3%	3.552	5,4%	227	3,1%	632	5,6%	35	3,8%
(I) HOSTALERIA	12.401	14,4%	9.087	13,9%	952	13,1%	1.932	17,2%	276	30,3%
(J) INFORMACIÓ I COMUNICACIONS	1.559	1,8%	1.236	1,9%	117	1,6%	167	1,5%	10	1,1%
(K) ACTIVITATS FINANCERES I D'ASSEGURANCES	1.241	1,4%	1.008	1,5%	94	1,3%	123	1,1%	8	0,9%
(L) ACTIVITATS IMMOBILIÀRIES	1.396	1,6%	1.053	1,6%	78	1,1%	232	2,1%	13	1,4%
(M) ACTIVITATS PROFESSIONALS, CIENTÍFIQUES I TÈCNiques	6.448	7,5%	4.982	7,6%	483	6,6%	851	7,6%	38	4,1%
(N) ACTIVITATS ADMINISTRATIVES I SERVEIS AUXILIARS	4.733	5,5%	3.553	5,4%	440	6,0%	626	5,6%	54	5,9%
(O) ADMINISTRACIÓ PÚBLICA I DEFENSA; SEURETAT SOCIAL OBLIGATÒRIA	24	0,0%	15	0,0%	2	0,0%	7	0,1%	0	0,0%
(P) EDUCACIÓ	1.882	2,2%	1.518	2,3%	129	1,8%	208	1,9%	4	0,4%
(Q) ACTIVITATS SANITÀRIES I DE SERVEIS SOCIALS	2.277	2,7%	1.806	2,8%	176	2,4%	252	2,2%	17	1,9%
(R) ACTIVITATS ARTÍSTIQUES, RECREATIVES I D'ENTRENAMENT	1.924	2,2%	1.479	2,3%	130	1,8%	274	2,4%	14	1,5%
(S) ALTRES SERVEIS	6.010	7,0%	4.631	7,1%	481	6,6%	775	6,9%	46	5,0%
(T) ACTIVITATS DE LES LLARS COM OCUPADORS DE PERSONAL DOMÈSTIC	19	0,0%	17	0,0%	0	0,0%	2	0,0%	0	0,0%
(U) ACTIVITATS D'ORGANITZACIONS I ORGANISMES EXTRATERRITORIALS	11	0,0%	8	0,0%	0	0,0%	3	0,0%	0	0,0%
<b>TOTAL</b>	<b>85.932</b>	<b>100,0%</b>	<b>65.485</b>	<b>100,0%</b>	<b>7.279</b>	<b>100,0%</b>	<b>11.235</b>	<b>100,0%</b>	<b>913</b>	<b>100,0%</b>

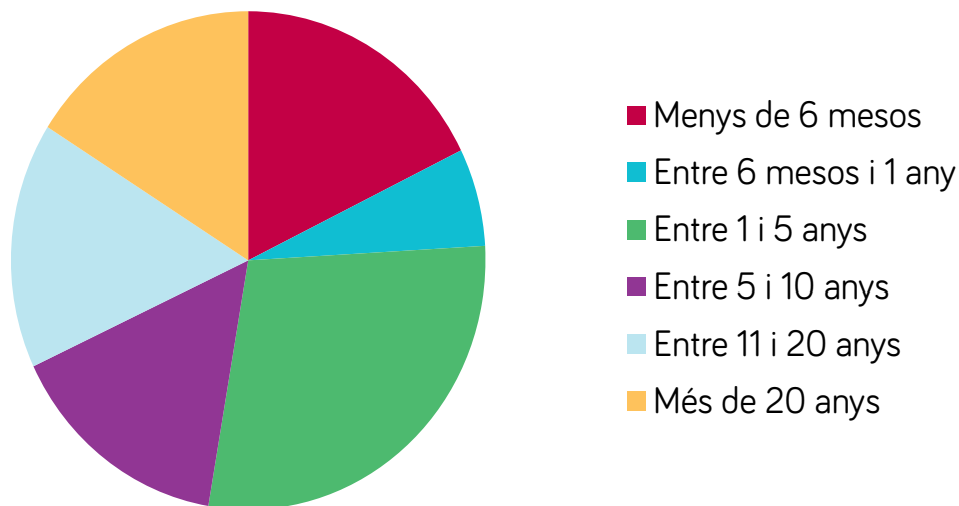
Font: OTIB a partir de dades de la TGSS.



Una qüestió important té a veure amb l'antiguitat d'alta. Tal com es pot veure en el gràfic 4, gairebé la meitat dels autònoms d'alta en el segon trimestre del 2017 presenten una data d'inici de més de 5 anys, la qual cosa imprimeix estabilitat al sistema, malgrat el percentatge d'autònoms amb menys de mig

any d'antiguitat sigui del 17,7% del total. Si gui com sigui, aquestes dades suggereixen una no petita mortalitat empresarial, la qual ha d'esdevenir un element per vigilar a l'hora d'establir mesures de foment de l'autoocupació per tal d'aconseguir la consolidació dels projectes de negoci.

Gràfic 4. Treballadors autònoms segons antiguitat d'alta

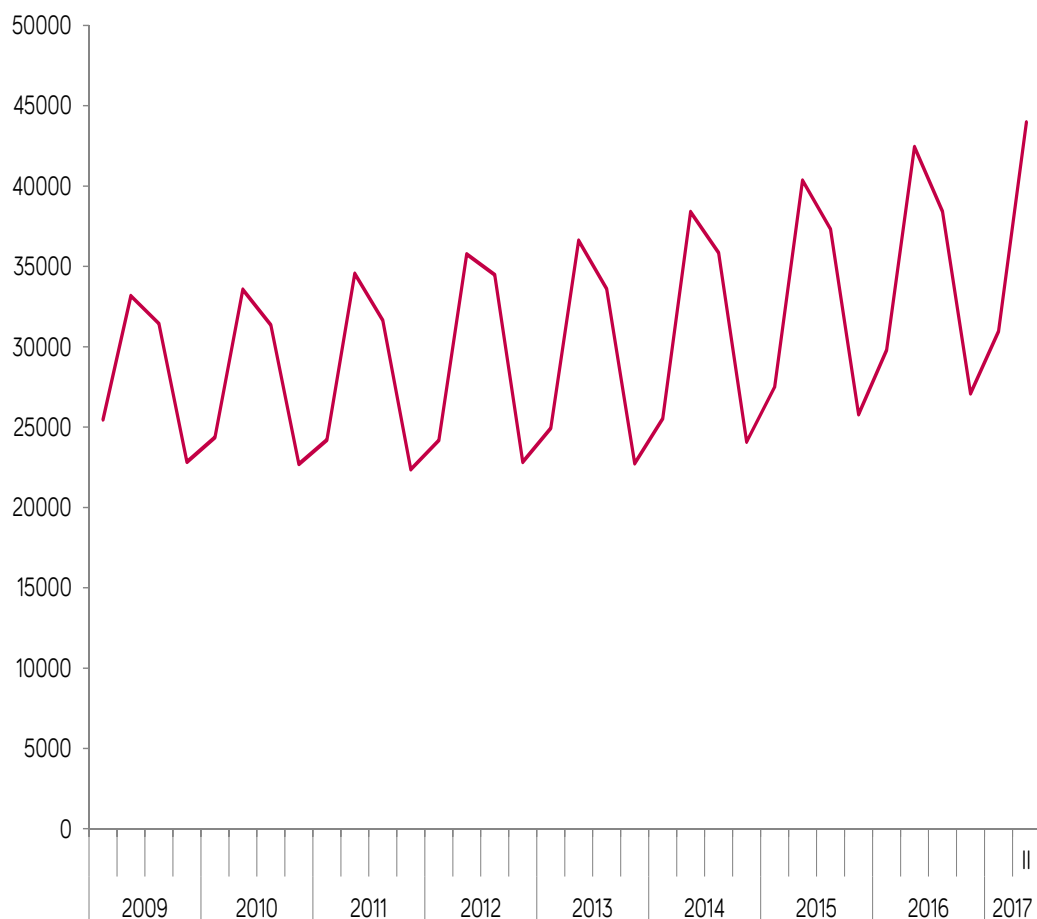


Font: Ibestat.

A més cal assenyalar que la importància dels autònoms en el teixit productiu és molt rellevant, i més si es té en compte que també hi ha assalariats dependents de treballadors autònoms. En el segon trimestre del 2017, el 17,8% dels autònoms a les Illes Balears tenien al manco un treballador al seu càrrec. No obstant això, el 68,4% d'aquests autònoms sols té 1 o 2 assalariats al seu càrrec i el 90% té 5 o menys treballadors. Per tant, malgrat

el nombre de treballadors que un mateix autònom té d'alta sigui baix, en el 2016 un total de 34.435 assalariats depenien d'un autònom. En el gràfic 4 es pot comprovar com la magnitud d'aquest col·lectiu de treballadors augmenta d'ençà l'any 2011. El nombre mitjà d'assalariats dependents d'autònoms en el 2016 és un 5,7% superior al del 2015, el qual alhora ja fou un 5,1% més alt que la xifra del 2014.

Gràfic 5. Afiliacions dependents de treballadors autònoms



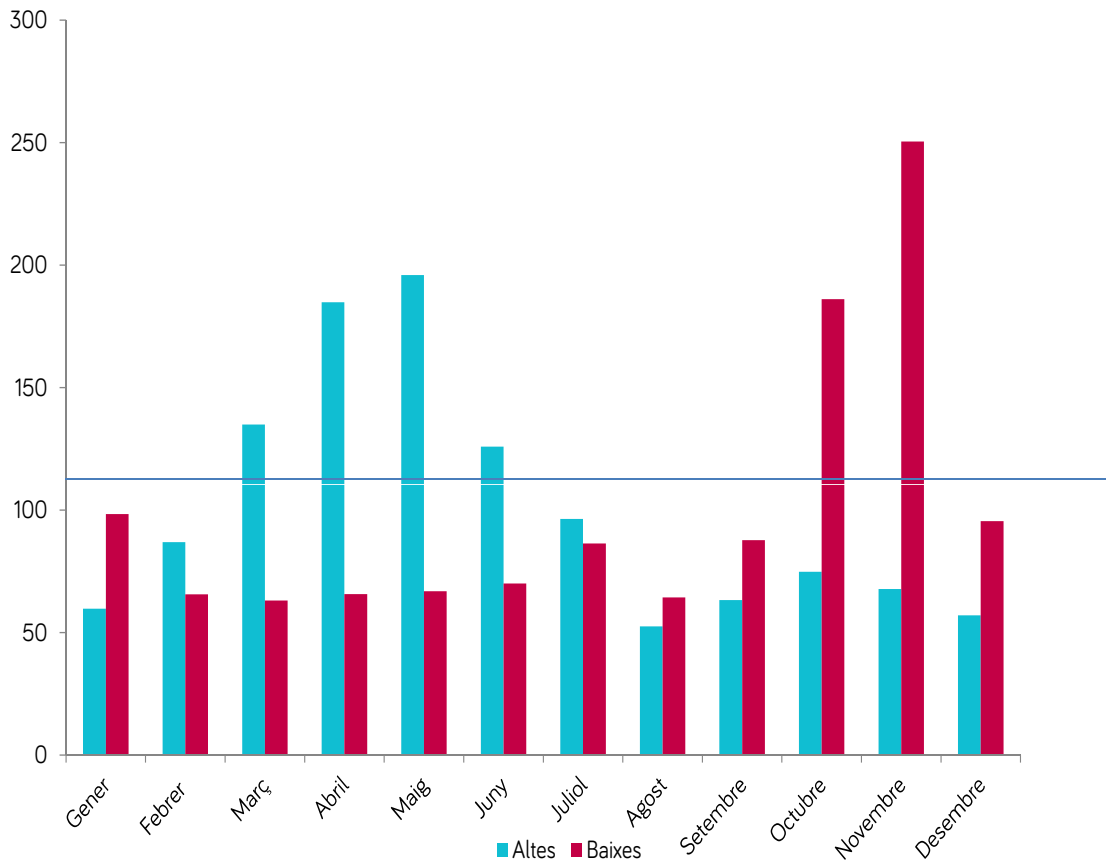
Font: Ibestat.

Així les coses, si es considera el nombre de treballadors autònoms més els assalariats que tenen a càrrec, el pes que representen sobre el total puja a un 26,7%.

Finalment comentar que, igual que el conjunt de l'economia balear, el Règim Especial de Treballadors Autònoms presenta una elevada estacionalitat. En el gràfic 6 es pot veure

com les altes al Règim es concentren en els mesos d'abril i maig, seguides de març i juny. Aquest fet s'atribueix a l'inici de la temporada turística. Paral·lelament, les baixes presenten un pes més important en els mesos d'octubre i novembre, que són els únics que tenen un factor estacional per sobre del 100 en el nombre de baixes de treballadors autònoms.

Gràfic 6. Factor estacional en les altes i les baixes en el Règim de Treballadors Autònoms.



Font: Elaboració pròpia a partir de les dades de la TGSS.



# 4. MARC JURÍDIC DEL PLA DE AUTOOCUPACIÓ I FOMENT DE L'EMPREDORIA DE LAS ILLES BALEARS:

## 4.1. ÀMBIT ESTATAL:

La **Llei 14/2013, de 27 de setembre, de suport als emprenedors i la seva internacionalització** assenyala la complexitat del marc jurídic vigent i la consegüent necessitat d'oferir assessorament a l'emprenedor, és conscient de la dificultat de l'accés al finançament i de l'oportunitat que suposen les tecnologies de la informació i la comunicació, juntament amb la globalització de les cadenes de valor.

El **Reial decret legislatiu 3/2015, de 23 d'octubre, pel qual s'aprova el text refós de la Llei d'ocupació** emmarca el Sistema Nacional d'Ocupació i la coordinació necessària de les polítiques actives d'ocupació entre les quals s'inclouen l'assessorament a l'emprenedor i el foment de l'emprenedoria i l'economia social.

El **Reial decret 7/2015, pel qual s'aprova la Cartera Comuna de Serveis del Sistema Nacional d'Ocupació** determina els serveis mínims requerits en matèria d'autoocupació i emprenedoria d'acord amb els estàndards bàsics que han d'ajudar a les persones desocupades a posar en marxa un projecte emprenedor si així ho desitgen.

L'**Estratègia Espanyola d'Activació per a l'Ocupació** marca les polítiques actives d'ocupació i d'intermediació laboral que s'han d'executar a l'àmbit territorial de les Illes Balears, i inclou com a objectiu estratègic i estruc-

tural impulsar l'emprenedoria. Vol consolidar l'emprenedoria com una política activa d'ocupació adreçable en els demandants d'ocupació a través de:

- Formació i assessorament als emprenedors per incrementar la viabilitat dels seus projectes.
- Suport a les iniciatives empresarials i millora de l'eficàcia i eficiència dels serveis que s'ofereixen des dels agents públics.
- Promoure el desenvolupament territorial, donant especial suport a la creació d'iniciatives a l'entorn rural.
- Fomentar una cultura de l'emprenedoria.
- Fomentar l'ocupació autònoma a través de la incorporació dels aturats a l'ocupació autònoma i a l'economia social.

De manera més específica i amb càrrec en els fons europeus vinculats a la garantia juvenil, l'Estat ha posat en marxa l'**Estratègia d'emprenedoria i ocupació juvenil** que incorpora 17 mesures directes encaminades a afavorir la inserció laboral dels joves mitjançant l'emprenedoria.

## 4.2. ÀMBIT AUTONÒMIC:

L'Estatut d'autonomia de les Illes Balears, a l'article 27, determina els drets relatius a l'ocupació i al treball des de la concertació i el diàleg social com a instrument indispensable de cohesió social. Al mateix temps, l'article 30.21 reconeix la competència exclusiva de la Comunitat Autònoma en matèria de foment del desenvolupament econòmic en el territori de la Comunitat Autònoma, d'acord amb les bases i la coordinació general de l'activitat econòmica.

La **Llei 2/2012, de 4 d'abril, de suport als emprenedors i empenedores i la micro, petita i mitjana empresa**, té com a objectius:

- Fomentar i potenciar l'esperit emprenedor, la creativitat, la innovació i la figura de l'empresari o l'empresària a través del desenvolupament del capital humà i la captació de talent.
- Crear un marc favorable per a la creació i la consolidació de la micro, petita i mitjana empresa, a través de la reducció progressiva de càrregues administratives i la coordinació de polítiques i serveis de suport a emprenedors i empenedores, i a empreses.
- Instrumentar mesures de suport econòmic, fiscal i financer que facilitin el desenvolupament dels emprenedors i les empenedores, i les PIME.

La **Llei 4/2017, de 12 de juliol, d'indústria de les Illes Balears** inclou dins les seves actuacions estimular l'emprenedoria i afavorir l'autoocupació, desenvolupar polítiques de promoció i modernització industrial que avanci en la innovació i el creixement empresarial, i prestar assessorament per a accions com la implantació de noves empreses, tramitació

administrativa de patents i marques i donar suport a la iniciativa emprenedora

La **Llei 11/2016, de 28 de juliol, d'igualtat de dones i homes de les Illes Balears** perquè dona el mandat a l'Administració d'impulsar la transversalització de gènere en el disseny, execució, seguiment i avaluació de les dones en tots els programes d'ocupació que s'executin, incloent-hi l'emprenedoria.

Específicament, en matèria de promoció empresarial, l'article 38 de la Llei 11/2016 assenyala que les administracions públiques de les Illes Balears han d'incloure en el marc de les seves polítiques de foment empresarial ajudes específiques per a dones per tal de crear empreses o cooperatives, o ajudes a l'autoocupació. Així mateix, han d'establir mesures de formació, assessorament i seguiment que permetin la consolidació dels projectes empresarials. Les mesures dirigides al foment de l'empresariat femení o cooperativisme han de tenir en compte especialment les dones empenedores amb dificultats especials d'inserció laboral o en situació de desavantatge social.

El **Decret 24/2015, de 7 d'agost, de la presidenta de les Illes Balears, pel qual s'estableixen les competències i l'estructura orgànica bàsica de les conselleries de l'Administració de la Comunitat Autònoma de les Illes Balears** determina l'arquitectura competencial del Govern de les Illes Balears i en matèria d'emprenedoria trasllada competències a totes les Direccions Generals de la Conselleria de Treball, Comerç i Indústria a causa de la transversalitat de les polítiques d'emprenedoria i promoció del teixit productiu. Així doncs, assigna a la Direcció General d'Ocupació i Economia les competències de planificar, gestionar i coordinar les polítiques

actives d'ocupació inclosa la d'emprenedoria; la Direcció General de Treball, Economia Social i Salut Laboral s'encarrega de promoure, fomentar i difondre l'autoocupació i l'economia social; la Direcció General de Comerç i Empresa ha d'impulsar el comerç i l'empresa; la Direcció General de Política Industrial ha de promoure l'activitat industrial, el desenvolupament empresarial, la competitivitat, la innovació i el disseny del teixit empresarial.

El **Decret 37/2015, de 22 de maig, d'aprovació dels Estatus del Servei d'Ocupació de les Illes Balears**, no només determina que el SOIB és el principal agent del Govern en la gestió de polítiques actives d'ocupació, sinó també econsidera de manera específica com a part de les seves actuacions la gestió de programes públics destinats a promoure

l'autoocupació.

Finalment s'ha de mencionar que el **Decret 69/2016, de 25 de novembre, pel qual es modifica el Decret 23/2012, de 23 de març, pel qual s'aproven els nous Estatuts de l'entitat pública empresarial Institut d'Innovació Empresarial de les Illes Balears** determina com a objectiu genèric de l'IDI impulsar l'exercici de l'activitat econòmica i empresarial a les Balears, amb criteris de competitivitat, sostenibilitat, reequilibri territorial i sectorial, facilitant a les persones emprenedores i a les empreses la informació, la formació, l'assessorament i els mitjans necessaris per a la seva implantació, per millorar la seva gestió i per augmentar la seva competitivitat, així com col·laborar amb altres entitats que persegueixin objectius afins.





## 5. LINIES ESTRATÈGIQUES I ACCIONS A DESENVOLUPAR:

La diagnosi del teixit productiu i de manera específica de l'autoocupació a les Illes Balears indica una sèrie de reptes per impulsar les iniciatives de negoci i el seu manteniment.

El PLAE fixa de manera sistemàtica el conjunt de línies d'actuació i accions concretes a desplegar per part de l'administració autonòmica, juntament i en coordinació amb la resta d'agents, amb un horitzó temporal fins a l'any 2020. Es vol donar resposta a les febleses detectades a la diagnosi i aprofitar les fortaleses de la nostra economia, dins un marc coherent i comprensiu que permeti fer política d'ocupació de manera ordenada. Per això, s'assignen els agents responsables i els agents clau, es distribueixen les responsabilitats d'impuls i execució i és fomenta la cooperació estratègica entre tots els actors clau en matèria d'autoocupació de les Balears.

Totes les accions a desenvolupar dins el marc del PLAE duen associades els objectius que sustenten la seva elecció, així com un indicador principal de seguiment.

L'orientació a resultats del PLAE articulada a través de línies estratègiques, accions con-

cretes, objectius, indicadors de referència i de suport vol impulsar el bon govern a través d'un seguiment transparent que promogui l'anàlisi crític i la rendició de comptes.

El PLAE 2017-2020 estableix les seves actuacions al voltant de cinc línies estratègiques, amb les quals es pretenen assolir els objectius específics marcats en l'apartat segon.

De manera detallada aquestes línies estratègiques són:

1. Foment de la cultura emprenedora
2. Captació i orientació inicial d'aquelles persones interessades en l'autoocupació.
3. Assessorament i tutorització dels projectes de negoci.
4. Ajudes financeres per a la posada en marxa i la consolidació del projecte d'autoocupació.
5. Finançament del projecte emprenedor

LÍNIES ESTRATÈGIQUES		ACCIONS	
1	FOMENT DE LA CULTURA EMPRENEDORA	1.1.	Potenciar l'esperit emprenedor a través de l'experiència de vivències d'iniciar projectes empresarials en tots els nivells educatius
		1.2.	Col·laborar amb la Universitat de les Illes Balears per fomentar la cultura emprenedora a la comunitat universitària
		1.3.	Prioritzar l'organització de cursos de creació i gestió d'empreses i capacitat empresarial
		1.4.	Realitzar publicacions periòdiques de la conjuntura laboral i econòmica de l'autoocupació
2	CAPTACIÓ I ORIENTACIÓ INICIAL D'AQUELLES PERSONES INTERESSADES EN L'AUTOOCUPACIÓ	2.1.	Establiment de la xarxa de captació i orientació inicial a l'autoocupació
		2.2.	Establiment de procediments de detecció dels demandants d'ocupació potencialment emprenedors.
		2.3.	Establiment de dispositius en línia per poder focalitzar i centralitzar els canals de difusió a les xarxes referents a l'autoocupació.
3	ASSESSORAMENT I TUTORITZACIÓ DELS PROJECTES DE NEGOCI	3.1.	Posar en marxa un servei d'orientació i tutorització a les persones emprenedores.
		3.2.	Foment de l'emprenedoria en col·laboració.
		3.3.	Formació en orientació empresarial i desenvolupament local.
		3.4.	Ètica empresarial.
4	AJUDES FINANCERES PER A LA POSADA EN MARXA I LA CONSOLIDACIÓ DEL PROJECTE D'AUTOOCUPACIÓ	4.1.	Ajudes econòmiques a l'inici de l'activitat.
		4.2.	Ajudes destinades al manteniment de l'activitat per compte propi:
			4.2.1. Afavorir la conciliació de la vida laboral, familiar i personal.
			4.2.2. Foment del relleu generacional.
		4.3.	Ajudes per a la consolidació i creixement del projecte d'autoocupació:
			4.3.1. Reenfocar el projecte d'autoocupació.
4.3.2. Afavorir la primera contractació d'un treballador per compte aliena.			
	4.3.3. Inserció laboral d'autònom col·laborador.		
5	ACCÉS A FINANÇAMENT	5.1.	Director dels instruments financers.
		5.2.	Reforçament dels avals per a emprenedors a través d'ISBA SGR.
		5.3.	Foment de l'accés al finançament alternatiu.
LÍNIES ESTRATÈGIQUES PREVISTES: 5		ACCIONS PREVISTES: 17	

# L'AUTOOCUPACIÓ

LÍNIES ESTRATÈGIQUES		RESPONSABLES
1	FOMENT DE LA CULTURA EMPRENEDORA	IDI
		UIB
		Conselleria de Educació i Universitat
		Direcció General d'Ocupació i Economia
2	CAPTACIÓ I ORIENTACIÓ INICIAL D'AQUELLES PERSONES INTERESSADES EN L'AUTOOCUPACIÓ	SOIB
		IDI
		Xarxa de Serveis Públics Empresarials
		AODL
		Organitzacions empresarials i sindicals que portin una trajectòria consolidada oferint serveis d'orientació, assessorament i tutorització per a nous projectes
		Entitats sense ànim de lucre i amb tradició en l'assessorament en l'autoocupació que es vulguin incorporar a la xarxa
3	AJUDES FINANCERES PER A LA POSADA EN MARXA I LA CONSOLIDACIÓ DEL PROJECTE D'AUTOOCUPACIÓ	SOIB
		IDI
		Xarxa de Serveis Públics Empresarials
		AODL
		Organitzacions empresarials i sindicals que portin una trajectòria consolidada oferint serveis d'orientació, assessorament i tutorització per a nous
		Entitats sense ànim de lucre i amb tradició en l'assessorament en l'autoocupació que es vulguin incorporar a la xarxa
4	AJUDES FINANCERES PER A LA POSADA EN MARXA I LA CONSOLIDACIÓ DEL PROJECTE D'AUTOOCUPACIÓ	Direcció General de Treball, Economia Social i Salut Laboral
5	ACCÉS A FINANÇAMENT	Direcció General del Tresor, Política Financera i Patrimoni
		ISBA SGR

## 5.1. LÍNIA ESTRATÈGICA 1: FOMENT DE LA CULTURA EMPRENEDORA I DIFUSIÓ DE LA SITUACIÓ DE

Els agents responsables de les accions són:

Tot pla d'actuació no es pot limitar al curt termini. Al contrari, ha de tenir una mirada posada en el mitjà termini. Amb aquesta idea, la primera línia estratègica d'actuació té a veure

amb la promoció de la cultura emprendedora perquè els projectes iniciats en un moment del temps tenen en molts de casos la llavor sembrada en el passat.

Per la qual cosa, cal fomentar l'interès per la gestió empresarial i la cultura emprenedora, de manera que les potencials idees de negoci entre aquelles persones més actives es puguin fer realitat.

Per això es proposen les següents actuacions:

1.1. Potenciar l'esperit emprenedor a través de la vivència d'experiències d'iniciar projectes empresarials, a través del Pla integral d'impuls de les capacitats emprenedores en educació (ICAPE), en tots els nivells educatius. Aquestes experiències, en l'àmbit dels corresponents currículums educatius, es podran completar amb informació de l'àmbit de les relacions laborals.

1.2. Crear i desenvolupar la càtedra ICAPE

de talent emprenedor, en col·laboració amb la Universitat de les Illes Balears (UIB) i la Fundació Universitat Empresa de les Illes Balears (FUEIB) per fomentar la cultura emprenedora entre la comunitat universitària.

1.3. Organitzar cursos de creació i gestió d'empreses, així com de capacitació en habilitats necessàries en el món empresarial, en el marc de l'Estratègia Balear de Formació Professional per a l'Ocupació, tant per a persones desocupades com ocupades.

1.4. Realitzar publicacions periòdiques de la conjuntura laboral i econòmica de l'autoocupació en cadascuna de les illes mitjançant l'Observatori de Treball de les Illes Balears.

## 5.2. LÍNIA ESTRATÈGICA 2. CAPTACIÓ I ORIENTACIÓ INICIAL D'AQUELLES PERSONES INTERESSADES EN L'AUTOOCUPACIÓ.

Un dels defectes detectats en l'actual configuració del foment de l'autoocupació és la dispersió de la informació i dels agents que hi actuen, fet que dificulta l'eficiència en la resposta als ciutadans que s'interessen per

aquestes fórmules. Per això cal, d'una banda, vertebrar tots els agents implicats i, de l'altra, s'han d'alinejar totes les actuacions en una lògica que redundi en un millor i, sobretot, eficaç servei.

### 5.2.1. Establir la xarxa de captació i orientació inicial en l'autoocupació

El foment de l'autoocupació passa, en una fase inicial, per establir una xarxa estructurada de les diferents entitats on les persones interessades en la posada en marxa de projectes d'autoocupació puguin tenir una primera informació global. Es tracta, així, de tenir dispositius de porta d'entrada en els diferents àmbits naturals d'apropament de les persones emprenedores per endegar una primera atenció, així com de la seva detecció

en els casos que hi hagi processos d'orientació generals com és en el cas dels treballadors desocupats. És essencial per a l'eficiència del projecte en el mitjà termini, atesa la dispersió d'oferta de serveis existents en l'àmbit de creació d'empreses, que el nivell d'informació comunicat a l'emprenedor sigui el mateix amb independència de l'entitat a la qual s'adreça la persona interessada.

Aquesta xarxa estarà conformada per:

- La xarxa d'oficines del Servei d'Ocupació de les Illes Balears (SOIB).
- Els diferents serveis de l'IDI.
- La Xarxa de Serveis Públics Empresarials, que agrupa aproximadament més de 30 entitats i persones, de l'àmbit dels serveis empresarials públics, tant de la administració local, autonòmica o central.
- La xarxa d'Agents d'Ocupació i Desenvolupament Local (AODL), que donen servei a municipis, mancomunitats i consells insulars.
- Les organitzacions empresarials i sindicals que portin una trajectòria consolidada oferint serveis d'orientació, assessorament i tutorització per a nous projectes d'emprenedoria.
- Entitats sense ànim de lucre i amb tradició en l'assessorament en l'autoocupació que es vulguin incorporar a la xarxa.
- Altres entitats que se sumin a la xarxa.

**5.2.2. Establir procediments de detecció dels demandants d'ocupació potencialment emprenedors en el SOIB, que s'han de derivar als serveis especialitzats, a l'inici del projecte empenedor, mitjançant itineraris individuals i personalitzats d'autoocupació.**

**5.2.3. Planificar un sistema integral per a l'atenció i la promoció de l'emprenedoria en el SOIB i a les entitats especialitzades de suport, incrementant la cooperació entre els agents clau de la xarxa empenedora de les Illes Balears, l'assignació de responsabilitats, la dotació de recursos i el seguiment dels seus resultats.**

**5.2.4. Establir de dispositius en línia per poder focalitzar i centralitzar els canals de difusió i gestió de dades a les xarxes referents a l'autoocupació.**

## 5.3. LÍNIA ESTRATÈGICA 3. SERVEI D'ASSESSORAMENT I TUTORITZACIÓ DELS PROJECTES DE NEGOCI.

Un cop detectat que el demandant d'ocupació o la persona interessada disposa d'una idea sòlida de negoci a través de la xarxa de captació, es derivarà al servei d'orientació i tutorització especialitzat. Aquest servei es

basa en l'assessorament i la tutorització als emprenedors. Es tracta d'oferir serveis que van des de l'assessorament en la tramitació, l'anàlisi de la idea, el suport en el desenvolupament del pla de negoci i el finançament

i cerca de les subvencions que en cada cas siguin aplicables. Igualment, conscients de la importància de l'emprenedoria en col·laboració, es proposaran accions de dinamització dirigides a aquesta finalitat.

Un element diferencial d'aquest pla d'auto-

ocupació és precisament el fet de disposar d'un cos d'agents especialitzats en el suport empresarial i que ha de canalitzar totes les persones derivades a través de la xarxa.

Així es proposa:

### 5.3.1. Posada en marxa del servei d'orientació i tutorització:

Adreçat tant a la xarxa de serveis de suport comentada, com a les pròpies persones emprenedores, es proposa la contractació d'un equip de persones especialitzades per a l'orientació en autoocupació, sota la direcció i la formació continuada de l'equip tècnic de l'IDI.

Aquest equip, que utilitzarà les instal·lacions de l'IDI i de la Conselleria de Treball, Comerç i Indústria, donarà cobertura en el conjunt de Balears i tindrà un desplegament inicial de:

- Tres tècnics a l'illa de Mallorca.
- Un tècnic a l'illa de Menorca.
- Un tècnic a l'illa d'Eivissa, que se desplaçarà a l'illa de Formentera.
- Un tècnic de suport informàtic, per desenvolupar i adaptar les eines necessàries per al treball de la xarxa.

En la mesura dels resultats obtinguts, anualment s'avaluarà l'oportunitat d'augmentar el número d'efectius en el territori.

En aquesta fase, els orientadors han de prestar els següents serveis:

Actuacions d'informació i orientació per analitzar i valorar el projecte empresarial:

- Anàlisi inicial del projecte d'autoocupació.

- Tutorització per a l'elaboració d'un pla d'empresa, seguint les pautes i plantilles comuns de la xarxa.

- Assessorament integral en la tramitació administrativa que es requereixi per iniciar l'activitat (ruta dels tràmits necessaris).

- Assessoraments successius i tutorització durant els primers anys de posada en funcionament del negoci, dirigits a solucionar els dubtes que puguin sorgir per part de la persona autoocupada en els seus primers mesos d'activitat.

Aquest servei d'assessorament es prestarà de forma individualitzada i presencial, tot i que també es podran programar activitats en grup o a distància, quan així es consideri necessari per incrementar les possibilitats d'èxit. En tot cas, el servei s'entén com un itinerari, que s'adaptarà a les necessitats i característiques de cada projecte, atès que cada un requerirà que s'aprofundeixi més en uns aspectes que en altres.

Paral·lelament a la tasca efectuada per aquest servei a través de l'IDI, s'adoptarà una metodologia consensuada de caràcter tècnic amb l'objectiu que hagi d'ésser implementada per tota la xarxa d'autoocupació, especialment les organitzacions empresarials les quals disposen d'un servei consolidat fruit d'oferir aquests serveis d'orientació, asses-

sorament i tutorització d'ençà molts d'anys i *how* en la matèria. que, per tant, disposen d'un important *know-*

### 5.3.2. Foment de l'emprenedoria en col·laboració:

Es desenvoluparan dos programes de foment de la col·laboració entre persones emprenedores. Per una banda, el programa ferEmpresa que, tant a nivell digital com a nivell presencial en trobades dinamitzades, potenciarà el coneixement mutu dels diferents projectes amb l'objectiu de fomentar la cooperació. El segon programa, denominat

reEmpresa, crearà un mercat d'empreses de les illes en procés de tancament amb l'objectiu de fer-ho accessible a persones emprenedores interessades en donar-los continuïtat. La mediació entre empresaris i persones emprenedores interessades es farà des de la mateixa xarxa de suport.

### 5.3.3. Formació en orientació empresarial i desenvolupament local:

Una de les claus d'aquest pla d'autoocupació és potenciar el talent de les persones emprenedores i ajudar-les a desenvolupar-lo amb la posada en marxa de projectes empresarials. No obstant, el talent emprenedor compta amb tres components: la motivació i habilitat personal, el suport i acompanyament extern i la capacitat. Des de l'administració pública i a través de la xarxa de suport, s'ajudarà en dos dels components necessaris del talent, en el seu desenvolupament i en la seva capacitat. Ja hem comentat quins són els serveis i les actuacions que es plantegen per donar suport i acompanyament per al desenvolupament del talent. És necessari també tractar la formació per capacitar en la creació i gestió d'empreses. Amb l'objectiu d'actualitzar i millorar els coneixements dels processos d'orientació, es precisa d'una millora continua dels coneixements. En aquest sentit, es planteja desenvolupar un programa

de formació contínua per al conjunt d'agents de la xarxa d'orientació, que serà dirigida pel personal tècnic de l'IDI, de manera coordinada amb el SOIB. Així, es planteja:

- Establir una línia de formació contínua, tant presencial com en línia, referent als processos d'orientació en autoocupació per a tota la xarxa d'agents implicats.
- Establir una segona línia de formació directa a les persones emprenedores que ho necessitin, segons demanda, assegurant que es cobreixen totes les seves expectatives. La formació estarà orientada a adquirir per part de persona emprenedora tant les habilitats com les destreses de gestió necessaris per a la creació i consolidació de la seva idea de negoci.

### 5.3.4. ÈTICA EMPRESARIAL

En l'entorn empresarial actual es fa especialment important que les organitzacions que es creen ho facin des d'un punt de vista social, incorporant criteris d'empresa responsable. Per aquest motiu, en aquest Pla, s'inclouen algunes mesures de sensibilització i promoció, seguint els principis fonamentals

de l'ètica empresarial:

- Respecte als drets humans
- Respecte a la normativa internacional de comportament

- Respecte al principi de legalitat
- Respecte a les necessitats i drets de les parts interessades
- Comportament ètic
- Transparència
- Rendició de comptes
- Gestió operativa responsable: relació justa amb els proveïdors i els clients, i processos, productes i serveis de qualitat i innovadors.
- Relació amb l'entorn responsable: mesures de col·laboració amb la comunitat, protecció del medi ambient, ús sostenible dels recursos i prevenció de la contaminació. Pel que fa a les aliances es fomenta la participació en xarxes, incloent la relació amb la competència.

Igualment, els criteris d'empresa responsable poden afectar als següents àmbits:

- Direcció i planificació responsable: mesures anticorrupció, estratègia i gestió dels riscos.
- Gestió responsable de persones: amb mesures d'estabilitat i qualitat del treball, igualtat de gènere, inclusió de col·lectius vulnerables, comunicació i participació del personal, desenvolupament del talent, salari i beneficis socials i conciliació i flexibilitat laboral.

Per aconseguir incorporar aquests principis i criteris a la gestió empresarial, es proposa que la Xarxa de suport a les persones emprenedores compti amb els serveis i col·laboració del Centre per a la Gestió Ètica de l'Empresa de les Illes Balears (ETICENTRE) juntament amb la resta d'entitats que fomenten l'ètica empresarial. Amb aquestes col·laboracions es planteja crear un model de gestió ètica, en línia amb els models ja existents, pensant en la realitat empresarial de les Illes, així com accions de sensibilització, promoció, formació i assessorament individualitzat des de la Xarxa en aquest àmbit.

## 5.4. LÍNIA ESTRATÈGICA 4. AJUDES FINANCERES PER A LA POSADA EN MARXA I LA CONSOLIDACIÓ DEL PROJECTE D'AUTOOCUPACIÓ.

Aquest Pla d'autoocupació inclou, a més l'establiment d'un servei d'orientació i acompanyament de l'emprenedor, un conjunt de subvencions per ajudar a l'inici i a la consolidació del projecte.

Les quantitats que es contemplen en aquest Pla d'autoocupació tenen un caràcter de mínims, i es podran ampliar en exercicis següents si hi ha disponibilitat pressupostària.

Es contemplen les ajudes següents:

1. Ajudes econòmiques a l'inici de l'activitat.
2. Ajudes destinades al manteniment de l'activitat per compte propi:
  - 2.1. Ajudes destinades a afavorir la conciliació de la vida laboral, familiar i personal del titular de l'activitat emprenedora.



- 2.2. Ajuda de foment al relleu generacional.
3. Ajudes per a la consolidació i creixement del projecte d'autoocupació:
  - 3.1. Ajudes per reenfocar el projecte d'autoocupació.
4. Ajudes per a la primera contractació d'un treballador/a per compte aliena per part del titular del projecte d'autoocupació.
5. Ajudes a la persona treballadora autònoma que propiciï la inserció laboral de l'autònom/a col·laborador/a.

#### 5.4.1. AJUDES ECONÒMIQUES A L'INICI DE L'ACTIVITAT:

Aquestes ajudes pretenen compensar les despeses d'inici de l'activitat que són inherents a qualsevol projecte que comença. Amb l'objectiu d'evitar situacions com les viscudes en exercicis anteriors que ocasionaven la sol·licitud de reintegraments per part de l'Administració, l'emprenedor ha d'haver acceptat prèviament participar en l'itinerari d'assessorament i tutorització per poder ser beneficiari d'aquestes ajudes.

En tot cas, per poder ser beneficiari de l'ajuda, l'emprenedor ha d'aportar un pla d'empresa que compti amb la validació tècnica dels serveis de la Xarxa o d'alguna altra entitat conformant de la xarxa d'autoocupació acreditada als efectes i que segueixi la sistemàtica plantejada per la Conselleria de Treball, Comerç i Indústria .

El fet que se subvenciona és l'establiment com a treballador autònom d'una persona desocupada. Les quanties que s'estableixen per a cada treballador autònom seran, com a mínim, de 4.000 euros. En el cas que siguin

dones, la subvenció s'incrementa en 1.000 euros, amb l'objecte de fomentar l'emprenedoria femenina. Si l'emprenedor és una persona amb discapacitat, la subvenció s'incrementa en 3.000 euros.

Les quanties assenyalades en el paràgraf anterior s'incrementen en dos supòsits diferents:

- En tots els supòsits, s'incrementa en 500 euros la quantia de la subvenció si es tracta d'aturats de llarga durada; i en 500 euros més, en el cas que l'aturat de llarga durada tingui 45 o més anys.
- En cas que la dona emprenedora sigui víctima de violència de gènere, la quantia de la subvenció s'incrementa en un 500 euros.

Per poder ser beneficiari de la integritat de l'ajuda, l'autònom s'ha de mantenir d'alta en RETA durant 3 anys.

## 5.4.2. AJUDES DESTINADES AL MANTENIMENT DE L'ACTIVITAT PER COMPTE PROPI:

En aquest apartat, es contemplen dos tipus d'ajudes distintes:

### 5.4.2.1 Ajudes destinades a afavorir la conciliació de la vida laboral, familiar i personal de la persona titular de l'activitat emprenedora:

Amb aquestes ajudes es pretén afavorir la conciliació de la vida laboral, familiar i personal dels autònoms, en els supòsits de riscos durant l'embaràs, maternitat, paternitat i risc durant la lactància, així com en el supòsit d'adopció, o acolliment preadoptiu o permanent de menors de 8 anys. El fet que se subvenciona és la contractació de persones desocupades o inscrites a Garantia Juvenil durant el temps en què gaudeixin dels permisos corresponents, mitjançant un contracte a temps complet o parcial.

El treballador o la treballadora autònoma, que en tot cas ha d'estar inscrit a la Comunitat Autònoma de les Illes Balears i donat d'alta en el Règim Especial de la Seguretat Social dels Treballadors Autònoms o Mútua dels Col·legis Professionals, s'ha de trobar en un dels supòsits següents:

- Treballador o treballadora autònoma que gaudeixi, en exclusiva o cedit a l'altre progenitor, del permís de maternitat.
- Treballador autònom durant quatre

### 5.4.2.2. Ajuda de foment al relleu generacional:

Amb aquesta línia d'ajudes es pretén facilitar la continuïtat del negoci més enllà de la vida laboral del seu promotor, a qui es compensaran els costos associats a la transmissió del negoci mitjançant el relleu generacional.

Per poder accedir a la subvenció, és necessari que el negoci compleixi els requisits següents:

setmanes, i els ampliables en cada cas, que li corresponguin pel permís de paternitat.

- Treballadora autònoma embarassada en situació de suspensió per riscos durant l'embaràs o risc durant la lactància.

La quantia de la subvenció consisteix en l'equivalent al cost salarial i de seguretat social derivat de la contractació que s'hagi efectuat, amb el límit mínim de 1.000 euros al mes, i es podrà modular en funció de la duració de la jornada de treball i dels dies efectius de treball. La subvenció s'incrementarà en un 10% més en el cas que l'autònom sigui discapacitat, i en un 20% més en el supòsit que la sol·licitant sigui dona víctima de violència de gènere.

El període màxim subvencionable serà, en el cas de la maternitat o paternitat, allò establert en la normativa laboral i de seguretat social; i de 8 setmanes, en el cas de risc durant l'embaràs i de risc durant la lactància.

- Que els motius de transmissió del negoci siguin incapacitat permanent total, absoluta o gran invalidesa, per jubilació o mort del treballador o treballadora autònom titular del negoci.

- Que no hagin transcorregut més de 6 mesos entre la baixa en el Règim Especial de Treballadors Autònoms i en

l'Impost d'Activitats Econòmiques i l'alta en el Règim Especial de Treballadors Autònoms de qui s'hagi d'encarregar del mateix projecte empresarial.

- Que el negoci objecte de la transmissió tingui una continuïtat mínima de 3 anys.

Les quanties que s'estableixen per a cada treballador autònom seran, com a mínim, de 4.000 euros. En el cas que siguin dones, la subvenció s'incrementa en 1.000 euros, amb l'objecte de fomentar l'emprenedoria femenina. Si l'emprenedor és una persona amb discapacitat, la subvenció s'incrementa en

3.000 euros.

Les quanties assenyalades en el paràgraf anterior s'incrementen en dos supòsits diferents:

- En tots els supòsits, s'incrementa en 500 euros la quantia de la subvenció si es tracta d'aturats de llarga durada; i en 500 euros més, en el cas que l'aturat de llarga durada tingui 45 o més anys.
- En cas que la dona emprenedora sigui víctima de violència de gènere, la quantia de la subvenció s'incrementa en un 500 euros.

### 5.4.3. AJUDES PER A LA CONSOLIDACIÓ I EL CREIXEMENT DEL PROJECTE D'AUTOOCUPACIÓ:

#### 5.4.3.1. Ajudes per reenforçar el projecte d'autoocupació:

Poden accedir a aquesta línia d'ajudes tots els treballadors autònoms o per compte propi que duguin més d'un any d'antiguitat en el Règim Especial de Treballadors Autònoms o en la mutualitat del col·legi professional corresponent, sempre que no hagin estat beneficiaris de l'ajuda per a l'inici de l'activitat.

Les quanties que s'estableixen per a cada treballador autònom seran, com a mínim, de 4.000 euros. En el cas que siguin dones, la subvenció s'incrementa en 1.000 euros, amb l'objecte de fomentar l'emprenedoria femenina. Si l'emprenedor és una persona amb discapacitat, la subvenció s'incrementa en 3.000 euros.

Les quanties assenyalades en el paràgraf anterior s'incrementen en cas que la dona emprenedora sigui víctima de violència de gènere, la quantia de la subvenció s'incrementa en un 500 euros.

Per poder ser beneficiari de l'ajuda, l'autònom s'ha de mantenir en alta a RETA durant 3 anys des de que ha rebut la subvenció.

En tot cas, per poder ser beneficiari de l'ajuda de reenforçament, l'emprenedor ha d'aportar un pla d'empresa que compti amb la validació tècnica dels serveis de la Xarxa.

#### 5.4.3.2 Ajudes per afavorir la primera contractació d'un treballador / a per compte aliena per part del titular del projecte d'autoocupació.

La subvenció té per objecte afavorir la primera contractació com a treballador per compte aliena amb un contracte indefinit d'una persona aturada inscrita en el Servei d'Ocupació de les Illes Balears o en el Fitxer del Sistema Nacional de Garantia Juvenil.

Les quanties que s'estableixen per a cada treballador autònom seran, com a mínim, de 4.000 euros. En el cas que siguin dones, la subvenció s'incrementa en 1.000 euros, amb l'objecte de fomentar l'emprenedoria femenina. Si l'emprenedor és una persona amb

discapacitat, la subvenció s'incrementa en 3.000 euros.

Les quanties assenyalades en el paràgraf anterior s'incrementen en dos supòsits diferents:

- o En tots els supòsits, s'incrementa en 500 euros la quantia de la subvenció si

#### **5.4.3.3. Ajudes a la persona treballadora autònoma que propiciï la inserció laboral de l'autònom/a col·laborador/a:**

Aquesta línia d'ajudes té per objecte fomentar la inserció laboral de familiars del titular del projecte d'autoocupació que presten servei en el negoci familiar i que s'incorporen com a autònoms col·laboradors al Règim Especial de Treballadors Autònoms o Mutualitat del Col·legi Professional que correspongui.

Els requisits per als quals l'autònom col·laborador rebi la subvenció són:

- Estar inscrit com a demandant de feina en el Servei d'Ocupació de les Illes Balears, i en el seu cas estar inscrit en el Fitxer del Sistema Nacional de Garantia Juvenil.
- Ser cònjuge o persona amb relació de convivència anàloga, ascendent o descendent per consanguinitat o afinitat o adopció fins a segon grau del titular del projecte d'autoocupació.
- No haver desenvolupat la mateixa activitat o similar com a treballador per

es tracta d'aturats de llarga durada; i en 500 euros més, en el cas que l'aturat de llarga durada tingui 45 o més anys.

- o En cas que la dona emprenedora sigui víctima de violència de gènere, la quantia de la subvenció s'incrementa en un 500 euros.

compte propi en els sis mesos anteriors a l'inici de l'activitat.

Les quanties que s'estableixen per a cada treballador autònom seran, com a mínim, de 2.000 euros. En el cas que siguin dones, la subvenció s'incrementa en 500 euros, amb l'objecte de fomentar l'emprenedoria femenina. Si l'emprenedor és una persona amb discapacitat, la subvenció s'incrementa en 1.500 euros.

Les quanties assenyalades en el paràgraf anterior s'incrementen en dos supòsits diferents:

- En tots els supòsits, s'incrementa en 250 euros la quantia de la subvenció si es tracta d'aturats de llarga durada; i en 250 euros més, en el cas que l'aturat de llarga durada tingui 45 o més anys.
- En cas que la dona emprenedora sigui víctima de violència de gènere, la quantia de la subvenció s'incrementa en un 250 euros.

## 5.5. LÍNIA ESTRATÈGICA 5. FINANÇAMENT DEL PROJECTE EMPRENEDOR.

En tot procés d'emprenedoria es fa necessari recalçar, impulsar i donar suport als emprenedors en l'accés al finançament, tant en el procés de recerca de finançament com en el

propi instrument financer.

Per això, es plantegen les següents accions:

- 5.5.1. Realitzar un directori dels instruments financers locals, nacionals i europeus, per tal que tot emprenedor tingui informació i assessorament sobre els instruments financers actuals, tant del sistema bancari tradicional, com del sistema bancari no tradicional.**
- 5.5.2. Reforçament dels avals per a emprenedors a través d'ISBA SGR, Societat de Garantia Recíproca, per poder accedir als préstecs bancaris tradicionals.**
- 5.5.3. Foment de la inversió privada i difusió de les plataformes col·laboratives i col·lectives, amb l'objectiu de facilitar l'accés al finançament alternatiu, com per exemple, business angels, crowdfunding, crowdlending, fòrums d'inversió, etc.).**



## 6. PRESUPOST I CALENDARI DE EXECUCIÓ.

El Pla d'autoocupació i foment de l'emprenedoria de les Illes Balears té una vigència temporal de 2017 a 2020. El seu desplegament serà gradual i es preveu que les accions previstes en la línia estratègica d'assessorament a l'emprenedoria i tutorització comencin dins l'any 2017. Per altra banda, les línies estratègiques d'ajudes econòmiques per a la posada en marxa i/o consolidació de projectes d'autoocupació i finançament començaran l'any 2018 a través de convocatòries públiques de subvencions quan es tracti d'ajudes i d'altres fórmules jurídiques quan es tracti d'accés en el finançament.

El finançament del Pla d'autoocupació i foment de l'emprenedoria de les Illes Balears

2017-2020 prové dels fons propis de la CAIB, dels fons finalistes de la Conferència Sectorial d'Ocupació i Assumptes Laborals i del Fons Social Europeu a través dels Programa Operatiu d'Ocupació Juvenil (Sistema de garantia Juvenil).

El pressupost del Pla d'autoocupació i foment de l'emprenedoria de les Illes Balears es presenta desglossat seguint les línies estratègiques previstes. S'ha suposat un increment anual d'un dos per cent. La distribució dins del pressupost dels increments anuals s'ha repartit proporcionalment en base al seu pes l'any 2017.

LÍNIES ESTRATÈGIQUES	2017	2018	2019	2020	TOTAL
FOMENT DE LA CULTURA EMPRENEDORA	71.046	370.186	377.590	385.142	1.203.963
CAPTACIÓ I ORIENTACIÓ INICIAL PERSONES INTERESSADES EN L'AUTOOCUPACIÓ	220.757	484.272	493.957	503.837	1.702.823
ASSESSORAMENT I TUTORITZACIÓ DELS PROJECTES DE NEGOCI	64.125	256.000	261.120	266.342	847.587
AJUDES FINANCERES PER A LA POSADA EN MARXA I LA CONSOLIDACIÓ DEL PROJECTE D'AUTOOCUPACIÓ	957.302	970.302	995.448	1.019.977	3.943.029
ACCÉS AL FINANÇAMENT	5.809	103.237	104.702	106.196	319.944
<b>TOTAL</b>	<b>1.319.039</b>	<b>2.183.997</b>	<b>2.232.817</b>	<b>2.281.494</b>	<b>8.017.346</b>





## 7. SEGUIMENT I CONCERTACIÓ DEL PLA D'AUTOOCUPACIÓ I FOMENT DE L'EMPREDORIA.

El Pla d'Autoocupació i foment de l'empredoria de les Illes Balears està impulsat per la Conselleria de Treball, Comerç i Indústria, i per al seu èxit funcional i social es requereix la participació institucional dels agents econòmics i socials més representatius, dels agents clau en matèria d'empredoria i de la societat civil que pugui aportar i enriquir el debat i el disseny de les polítiques d'autoocupació a les Balears.

L'articulació formal de la participació social en l'elaboració del Pla d'autoocupació i foment de l'empredoria de les Illes Balears 2017-2020 es farà a través de la Mesa Tècnica d'Economia, Ocupació i Formació, i de les submeses que se'n derivin, creada en el marc del Pacte per la Competitivitat, l'Ocupació de Qualitat i el Progrés Social.

Pel que fa al seguiment del Pla d'autoocupació i foment de l'empredoria de les Illes Balears, es crearà una Comissió de Seguiment de la què serà titular la Conselleria de Treball, Comerç i Indústria. Hi participaran de manera proporcional totes les entitats signants del PLAE així com els titulars dels òrgans de Direcció de la Conselleria de Treball, Comerç i Indústria i d'altres òrgans de direcció d'altres conselleries i organismes públics autonòmics que es determinin.

Anualment es presentarà un informe de resultats sobre les polítiques actives d'autoocupació executades per la Conselleria de Treball, Comerç i Indústria i el SOIB. En aquest informe s'ha de recollir, obligatòriament, tant un detall dels usuaris de les mesures i

el pressupost esmerçat, com un detall dels resultats quantitatius i qualitatius que se'n derivin.

Actuarà com a secretari de la Comissió de Seguiment del Pla d'autoocupació i foment de l'empredoria de les Illes Balears el/la titular de la Direcció General de Treball, Salut laboral i Economia Social o la persona en qui delegui.

Les funcions de la Comissió de Seguiment del Pla d'autoocupació i foment de l'empredoria de les Illes Balears (PLAE) són:

- Vetllar per l'acompliment dels principis rectors del PLAE
- Avaluar el grau de consecució dels objectius generals i específics
- Promoure l'adequada execució de les línies d'actuació i mesures previstes al PLAE.
- Detectar els punts forts i els febles del PLAE com a factor de desenvolupament econòmic, com a instrument d'inserció laboral i com a eina de cohesió social, per tal de prendre decisions que n'afavoreixin la millora.
- Promoure la interrelació del PLAE amb els Plans Anuals de Política d'Ocupació desenvolupats i elaborats en col·laboració amb el Ministeri de Treball i Seguretat Social així com amb el Pla d'ocupació de qualitat de les Illes Bale-

ars 2017-2020.

- Informar als agents polítics, econòmics i socials així com al conjunt de la societat, sobre la qualitat i el desenvolupament del PLAE.
- Avaluar la percepció social del PLAE i dels seus resultats.
- Garantir i formalitzar el diàleg i la participació de les organitzacions empresarials i sindicals més representatives respecte de les qüestions estructurals generals que afecten l'Administració laboral de les Balears i el lligam amb el sistema de relacions laborals, sense perjudici de les competències i funcions dels òrgans específics existents en l'àmbit institucional de la Conselleria de Treball, Comerç i Indústria.
- Fer recomanacions estratègiques per a futurs plans d'autoocupació i foment de l'emprenedoria a desenvolupar a les Illes Balears una vegada s'hagi exhaurit el PLAE.

La Comissió de Seguiment del PLAE com a òrgan col·legiat es dotarà d'un reglament

intern de funcionament i es reunirà en ple i podrà crear subcomissions específiques de treball. El ple es reunirà com a mínim cada sis mesos en sessió ordinària, amb la convocatòria prèvia de la presidència. El ple es podrà reunir en sessió extraordinària quan sigui necessari a criteri de la presidència o a proposta del terç sindical o de l'empresarial.

Les subcomissions específiques que tindran la funció de debatre una qüestió concreta que interessi al ple es reuniran en la forma i amb la periodicitat que es determini en l'acord de creació. Un cop acabada la tasca elevaran una proposta al ple perquè aquest l'aprovi. Les comissions específiques, a instàncies del ple podran tenir una naturalesa estable.

De cada sessió, la persona que ocupi el càrrec de secretari n'estendrà una acta, que recollirà els acords que s'hagin pres. L'ordre del dia de la Comissió de Seguiment del PLAE serà acordat conjuntament per la presidència i les organitzacions empresarials i sindicals més representatives dels agents econòmics i socials que seran membres i inclourà la documentació necessària per tal de conèixer la matèria i promoure un diàleg fructífer.



Fes-te a la  
idea.



PLA D'AUTOOCUPACIÓ I  
FOMENT DE L'EMPREDORIA  
ILLES BALEARS 2017-2020

Pacte per a la Competitivitat, l'Ocupació de Qualitat i el Progrés Social



GOVERN  
ILLES  
BALEARS

CONSELLERIA  
DE TREBALL, COMERC  
I INDÚSTRIA

soib  
formació  
i ocupació

icci  
Institut d'Innovació  
Empresarial  
de les Illes Balears

isba

ESTADÍSTICA DE  
EMPRESARIAT I  
SERVEIS A JOVENI  
garantia juvenil

MINISTERIO DE  
TRABAJO Y SEGURIDAD SOCIAL

Unión Europea  
Fondo Social Europeo  
"El FSE invierte en tu futuro"